

REPUBLIQUE DU CAMEROUN

Paix-Travail-Patrie

**OBSERVATOIRE NATIONAL SUR
LES CHANGEMENTS CLIMATIQUES**

DIRECTION GENERALE

REPUBLIC OF CAMEROON

Peace-Work-Fatherland

**NATIONAL OBSERVATORY
ON CLIMATE CHANGE**

DIRECTORATE GENERAL



ONACC



www.onacc.cm;



info@onacc.cm;



(+237) 693 370 504 / 654 392 529

BULLETIN N°201

**Prévisions et alertes climatiques décennales
du 21 au 30 septembre 2024**



20 septembre 2024

Prof. Dr. Ing. AMOUGOU Joseph Armathé, Directeur Général de l'Observatoire National sur les Changements Climatiques (ONACC) et Enseignant au Département de Géographie à l'Université de Yaoundé I, Cameroun.

Ing. FORGHAB Patrick MBOMBA, Directeur Général Adjoint de l'Observatoire National sur les Changements Climatiques (ONACC)

Équipe de réalisation (ONACC)

Dr. BATHA Romain Armand Soleil, Chef de Département de Production et de Diffusion des Services Climatologiques de Veille et des Alertes (DPDSCVA)
Dr. MEYONG René Ramses, Chargé d'Etudes Assistant N°1 au Département de Production et de Diffusion des Services Climatologiques de Veille et des Alertes (DPDSCVA) ;
NDJELA MBEIH Gaston Evariste, Chargé d'Etudes Assistant N°2 au Département de Production et de Diffusion des Services Climatologiques de Veille et des Alertes ;
MONTHE DJOMO Neily, Cadre à l'ONACC, Département de Production et de Diffusion des Services Climatologiques de veille et des Alertes ;
SOUGA BOYOMO Thomas Magloire Cadre à l'ONACC, Département de Production et de Diffusion des Services Climatologiques de veille et des Alertes.
OBENEBANGHA BATE MBI: Spécialiste en climatologie et biogéographies.
Dr. KIMING Ignatius NGALA: Spécialiste en climatologie ;
Dr. KEYETAT MARIE LAURE: Cadre à l'ONACC, Département de Production et de Diffusion des Services Climatologiques de veille et des Alertes ;
ABUBAKAR UNUSA: Cadre à l'ONACC, Département de Production et de Diffusion des Services Climatologiques de veille et des Alertes ;
FAI DALHATU TIRNYUY: Cadre à l'ONACC, Département de Production et de Diffusion des Services Climatologiques de veille et des Alertes ;
ZOUH TEM Isabella, Chef de Département de Géomatique ;
MESSI AMOUGOU Max, Chargé d'Etudes Assistant N°1 au Département de Géomatique ;
ANABA OLOMO Muriel Frédérique, Chargé d'Etudes Assistant N°2 au Département de Géomatique ;
ANYE Victorine Ambo: Chargé d'études assistant N°2, Département d'observation Intégré et d'évaluation des coûts des impacts des changements climatiques, ONACC
MEKA ZE Philemon Raïssa, Cadre à l'ONACC, chargée de la traduction.
Frank Parfait NAMEKONG, Chargé de Communication et des Relations Publiques.
ELONG Julien Aymar, Chargé d'études assistant N°2 à la cellule Juridique, ONACC.

I: Introduction

Le présent **Bulletin des prévisions et alertes climatiques décennales n°201** a été élaboré à partir des données spatiales, collectées auprès des grands centres internationaux œuvrant au quotidien dans le domaine de la prévision météorologique. Il s'agit entre autres, de l'Institut International de Recherche sur le climat et la société (IRI), de l'Université de Colombie (USA), de la National Oceanic and Atmospheric Administration (NOAA)-USA, de l'AccuWeather (Institution américaine spécialisée dans les prévisions météorologiques), du centre régional d'Agro-Hydro-Météorologie (AGRHYMET), des données spatiales de 1979 à 2022, relatives aux Températures de la Surface Océanique (TSOs) de l'Atlantique et du Pacifique, des intensités des épisodes El-Niño/La Niña du Pacifique équatorial et des données de la pluviométrie et de la température des stations locales. A cet effet, l'ONACC tient à exprimer toute sa gratitude à ces institutions internationales, ainsi qu'à la Direction de la Météorologie Nationale (DMN), pour la bonne volonté manifestée dans le cadre du partage des dites données et informations.

Ledit bulletin révèle les conditions climatiques historiques de 1979 à 2022, ainsi que les prévisions climatiques pour l'ensemble des cinq zones Agro écologiques du Cameroun. Par ailleurs, il met en exergue les risques, les menaces et les potentiels impacts, attendus pour les secteurs de développement socio-économique. Ce bulletin fait également une évaluation des prévisions climatiques élaborées pour la précédente décennie (**du 11 au 20 septembre 2024**).

II: Synthèse des Prévisions

II.1. Pour les températures

II.1.1 Températures Maximales

Les localités ci-après présentent une probabilité élevée d'enregistrer des températures maximales variant d'autour à supérieures à la moyenne historique enregistrée à la même période de 1979 à 2022. Il s'agit de :

- Mokolo, Gamboura, Makary, Waza, Maga, Mindif, Kaélé, Maroua et Kousséri, dans la **Région de l'Extrême-Nord** ;
- Poli, Dembo Pitoa, Touboro, Tcholliré, Rey-Bouba, Lagdo, Guider et Garoua, dans la **Région du Nord** ;
- Ngaou Mbol, Tibati, Banyo, Nassarao et Yimbéré, dans la **Région de l'Adamaoua** ;
- Bafia, Mbaka, Obala, Mbalmayo, Nanga-Eboko, Monatélé, Nkoteng, Ntui, Mbandjock, Akonolinga, Ngoro, Yoko et Ayos, dans la **Région du Centre** ;
- Kongolo, Mbitom, Lomié, Yokadouma, Ngoyla, Libongo, Moloundou, Bélabo, Batouri, Mbalam, Mindourou, Bétaré-Oya, Abong-Mbang, Koso, Bertoua, Mintoum, Mambélé et Kika, dans la **Région de l'Est** ;
- Sangmélima, Djoum, Minkoumou, Nyabizan, Kribi, Campo, Ebolowa, Zoétéle et Ambam, dans la **Région du Sud** ;
- Nwa, Ako, Audu, Munkepe et Furu-Awa, dans la **Région du Nord-Ouest** ;
- Tonga, Batcham, Bangangté, Fongo-Tongo, Koutaba et Makam, dans la **Région de l'Ouest** ;
- Nguti, Ekok, Babong, Buea, Kumba, Idenau, Mamfe, Mundemba, Kumbe Balue, Bamusso, Dikome Bafaw, Muyuka, Eyumojock, Ekondo Titi, Tiko, Limbe, Bakogo, Dikome et Balue, dans la **Région du Sud-Ouest** ;
- Yabassi, Ndokiti, Ndokama, Mouanko, Manjo, Mbanga, Douala, Melong, Dibombari, Nkongsamba, Loum, Penja, Baptek, Nkondjock Yakanda, Dizangué et Edéa, dans la **Région du Littoral**.

NB1 : Cette décennie du 21 au 30 septembre 2024 sera marquée par des températures maximales comprises entre 24 et 36°C sur l'ensemble du territoire national.

I.1.2 Températures Minimales

Les localités suivantes présentent une probabilité élevée d'enregistrer une diminution des températures minimales par rapport aux moyennes historiques enregistrées à ladite période (1979 à 2022). Il s'agit de :

- Makary et Mora, dans la **Région de l'Extrême-Nord** ; - Touboro et Guider, dans la **Région du Nord** ;
- Ngaoundéré et Meiganga, dans la **Région de l'Adamaoua** ; - Garoua-Boulai, dans la **Région de l'Est** ;
- Batie, Mbouda, Bafang, Foubot, Bafoussam, Fouban, Dschang et Bana, dans la **Région de l'Ouest** ;
- Kumbo, dans la **Région du Nord-Ouest**.

NB2 : Cette décade du 21 au 30 septembre 2024 sera marquée par une persistance des situations de froid (températures minimales comprises entre 18 et 22°C durant la nuit), dans de nombreuses localités de la zone forestière à pluviométrie monomodale (Buea, Idenau, Nkongsamba, Nguti, Etuku, Fontem, etc.), de la zone forestière à pluviométrie bimodale (températures minimales comprises entre 20 et 22°C), (Akonolinga, Yaoundé, Obala, Nguélémendouka, Bengbis, Djoum, Mbalmayo, Eseka, Ngoyla, Ambam, Nkolmetet, Garoua-Boulai, Bertoua, etc.), dans l'ensemble des localités de la zone des hautes terres et de la zone des hautes savanes guinéennes (températures minimales comprises entre 18 et 22°C durant la nuit).

1) Pour les précipitations

Cette décade (du 21 au 30 septembre 2024) sera marquée par des quantités de précipitations supérieures à la moyenne enregistrée durant la décade du 11 au 20 septembre 2024 sur l'ensemble du territoire national, avec toutefois des disparités au sein des zones agroécologiques.

NB3 : La période qui va du 21 au 30 septembre 2024 sera marquée par :

- une continuité de la grande saison de pluie dans la zone forestière à pluviométrie bimodale (régions du Centre, de l'Est et du Sud) ;
- une continuité de la saison de pluies dans la zone forestière à pluviométrie monomodale (régions du Littoral et Sud-ouest) ;
- une continuité de la saison de pluies dans la zone des hautes terres (Régions de l'Ouest et du Nord-ouest) ;
- une continuité de la saison de pluies dans la zone des hautes savanes guinéennes (Région de l'Adamaoua).
- une continuité de la saison de pluies dans la zone soudano-sahélienne (régions de l'Extrême-Nord et du Nord).

II. Détails des prévisions climatiques pour la période allant du 20 au 30 septembre 2024

1) Pour les précipitations

a) Dans la zone Soudano-sahélienne:

Cette décade du 21 au 30 septembre 2024 sera marquée par :

- des précipitations comprises entre 35 et 100 mm dans les localités de Gamboura, Kaélé, Maroua, Bogo, Doukoulou, Tokombéré, Waza, Kousséri, Logone Birni, Blangoua, Makary, Fotokol, Mora, Koza, Mindif, dans la **Région de l'Extrême-Nord**.
- des pluies comprises entre 30 et 100 mm dans les localités Pitoa, Guider, Touboro, Garoua, Lagdo ; entre 80 et 185 mm à Rey-Bouba, Tcholliré, Guidjiba, Poli, etc., dans la **Région du Nord** ;

b) Dans la zone des Hautes Savanes Guinéennes

Cette décade du 21 au 30 septembre 2024 sera marquée par des pluies comprises entre 70 et 180 mm dans les localités de Tibati, Ngaoundéré, Tignère, Dota, Banyo, Mbé, Kongolo, Meiganga, Betare Gongon, etc., **Région de l'Adamaoua**.

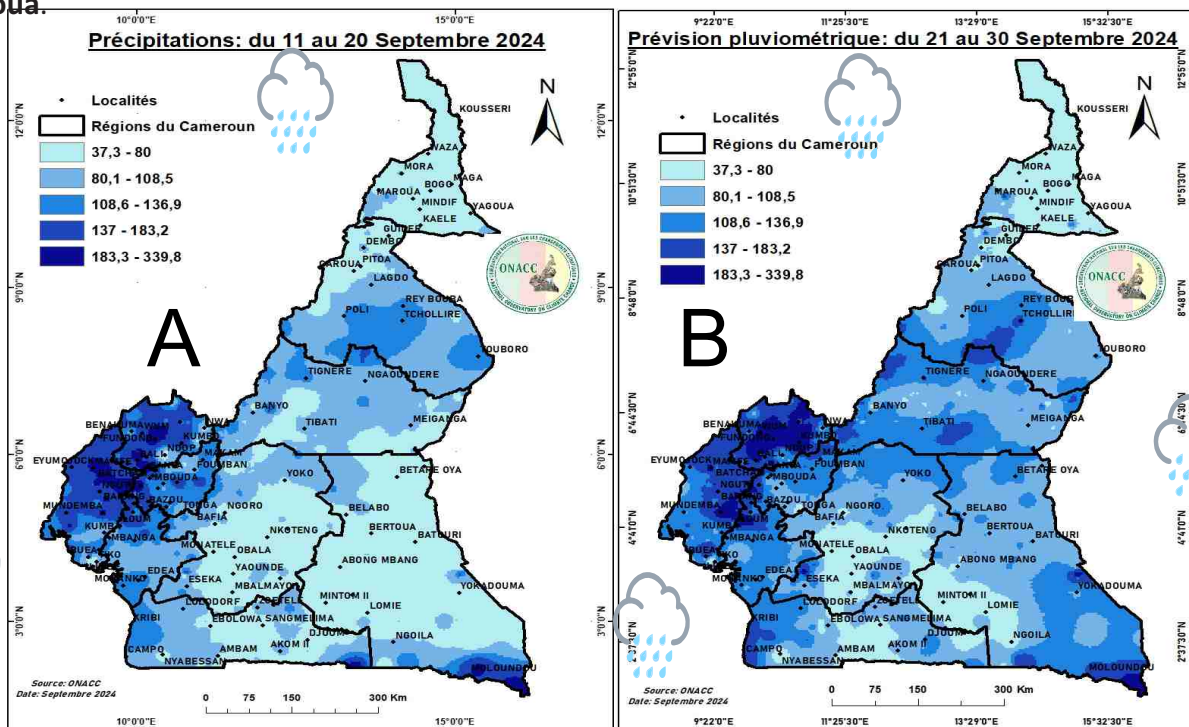


Figure 1 : Variation des quantités de précipitations de la décade en cours (b) par rapport à celles enregistrées à la décade du 11 au 20 septembre 2024 (a).
Source : ONACC, septembre 2024

c) Dans la zone Forestière à Pluviométrie Bimodale

Il est attendu du **21 au 30 septembre** 2024 :

- des précipitations comprises entre **30 et 110 mm** à Yaoundé, Bafia, Monatélé, Akonolinga, Yoko, Ngoro, Ngoumou, Obala, Nanga-Eboko, Mbalmayo, Ntui et Ngambé Tikar ; entre **120 et 140mm** à Eséka, Makak, Messondo, Mbandjock, etc., dans la **Région du Centre**.

- des précipitations comprises entre **35 et 120 mm** dans les localités de Bétaré Oya, Mambélé, Garoua-Boulai, Batouri, Dimako, Abong-Mbang, Bélabo, Mbitom, Yokadouma, Doumé, Bertoua et Lomié ; entre **120 et 245 mm** autour de Moloundou, Kika et Mbalam, dans la **Région de l'Est**.

- Des précipitations comprises entre **30 et 120 mm**, dans les localités de Sangmélina, Zoétélé, Akom II, Nyabizan, Lolodorf, Ambam, Ebolowa, Djoum ; entre **130 et 185 mm** à Campo, Kribi, etc., dans la **Région du Sud**.

d) Dans la zone des Hautes terres

La décade du **21 au 30 septembre** 2024 sera marquée par :

- des précipitations comprises entre **70 et 160 mm** dans les localités de Bazou, Bangangté, Foubot, Mbouda, Fouban, Batcham, Batié, Bafoussam, etc., dans la **Région de l'Ouest** ;

- des précipitations comprises entre **70 et 245 mm** dans les localités de Benakuma, Ako, Bamenda, Fundong, Ndop, Esu, etc., dans la **Région du Nord-Ouest**.

e) Dans la zone forestière à pluviométrie monomodale

La décade du **21 au 30 septembre** 2024 sera marquée par :

- des précipitations comprises entre **90 et 245 mm** dans les localités de Etuku, Nguti, Bamusso Mundemba, Mamfé, Limbé, Tiko, Kumba, Buea, Ekang, Ekok, etc., dans la **Région du Sud-Ouest** ;

- des pluies comprises entre **90 et 180 mm** à Penja, Mbanga, Baptek, Douala, Edéa, Manjo, Loum, Yabassi, Dizanguè, Nkongsamba, Dika et Mouanko, dans la **Région du Littoral**.

NB 6 : La période qui va du 21 au 30 septembre 2024 sera marquée par :

- une continuité de la grande saison de pluie dans la zone forestière à pluviométrie bimodale (régions du Centre, de l'Est et du Sud);
- une continuité de la saison de pluies dans la zone forestière à pluviométrie monomodale (régions du Littoral et Sud-ouest);
- une continuité de la saison de pluies dans la zone des hautes terres (Régions de l'Ouest et du Nord-ouest);
- une continuité de la saison de pluies dans la zone des hautes savanes guinéennes (Région de l'Adamaoua).
- une continuité de la saison de pluies dans de la zone soudano-sahélienne (régions de l'Extrême-Nord et du Nord).



2) Pour les températures

a) Températures Maximales

En se fondant sur la moyenne historique des températures maximales moyennes enregistrées pendant cette décade sur la période allant de 1979 à 2022, notamment 32,3°C dans la Région de l'Extrême-Nord ; 32,6°C dans la Région du Nord ; 32,1°C dans la Région de l'Adamaoua ; 31,7°C dans la Région du Centre ; 32,9°C dans la Région du Sud ; 31,8°C dans la Région de l'Est ; 25,5°C dans la Région de l'Ouest ; 26,9°C dans la Région du Nord-Ouest ; 26,8°C dans la Région du Sud-Ouest et 28,2°C, dans la Région du Littoral, il est attendu pour la décade du 11 au 20 septembre 2024, des températures maximales :

- autour de la moyenne à historique enregistrée de 1979 à 2022 à Mokolo, Gamboura, Makary, Waza, Maga, Mindif, Kaélé, Maroua et Kousséri ; inférieures à la moyenne à Yagoua, Bogo et Mora, dans la **Région de l'Extrême-Nord** ;

- autour de la moyenne historique enregistrée de 1979 à 2022 à Poli, Dembo, Pitoa, Touboro, Tcholliré, Rey-Bouba, Lagdo, Guider et Garoua, dans la **Région du Nord** ;

- supérieures à la moyenne historique enregistrée de 1979 à 2022 à Ngaou Mbol, Tibati, Banyo, Nassarao et Yimbéré ; autour de la moyenne à Dota et Mbe ; inférieures à la moyenne à Mbakaou, Ngaoundal, Meiganga, Kognoli, Bétaré Gongo, Tignère et Ngaoundéré, dans la **Région de l'Adamaoua** ;

- supérieures à la moyenne historique enregistrée de 1979 à 2022 à Bafia, Mbaka, Obala, Mbalmayo, Nanga-Eboko, Monatélé, Nkoteng, Ntui, Mbandjock, Akonolinga, Ngoro, Yoko et Ayo ; autour de la moyenne à Ngambé Tikar, Eséka et Yaoundé, dans la **Région du Centre** ;

- supérieures à la moyenne historique enregistrée de 1979 à 2022 à Kongolo, Mbitom, Lomié, Yokadouma, Ngoyla, Libongo, Moloundou, Bélabo, Batouri, Mbalam, Mindourou, Bétaré-Oya, Abong-Mbang, Koso, Bertoua, Mintoum, Mambélé et Kika ; autour de la moyenne à Dimako et Doumé ; inférieures à la moyenne à Garoua-Boulai, dans la **Région de l'Est** ;
- supérieures à la moyenne historique enregistrée de 1979 à 2022 à Sangmélisma, Djoum, Minkoumou, Nyabizan, Kribi, Campo, Ebolowa, Zoétélé et Ambam ; autour de la moyenne à Lolodorf et Akom II, dans la **Région du Sud** ;
- supérieures à la moyenne historique enregistrée de 1979 à 2022 à Nwa, Ako, Audu, Munkepe et Furu-Awa; autour de la moyenne à Fundong, Ndop, Bali, Kumbo, Fundong, Widikum, Santa, Nkambe, Bambalang, Benakuma, Esu, Bamenda et Wum, dans la **Région du Nord-Ouest** ;
- supérieures à la moyenne historique enregistrée de 1979 à 2022 à Tonga, Batcham, Bangangté, Fongo-Tongo, Koutaba et Makam ; autour de la moyenne à Bafoussam, Bafang, Bazou, Bafou, Dschang, Foumban, Fountbot et Mbouda, dans la **Région de l'Ouest** ;
- supérieures à la moyenne historique enregistrée de 1979 à 2022 à Nguti, Ekok, Babong, Buea, Kumba, Idenau, Mamfe, Mundemba, Kumbe Balue, Bamusso, Dikome Bafaw, Muyuka, Eyumojock, Ekondo Titi, Tiko, Limbe, Bakogo, Dikome et Balue; autour de la moyenne à Etuku et Fontem, dans la **Région du Sud-Ouest** ;
- supérieures à la moyenne historique enregistrée de 1979 à 2022 à Yabassi, Ndokiti, Ndokama, Mouanko, Manjo, Mbanga, Douala, Melong, Dibombari, Nkongsamba, Loum, Penja, Baptek, Nkondjock Yakanda, Dizanguè et Edéa, dans la **Région du Littoral**.

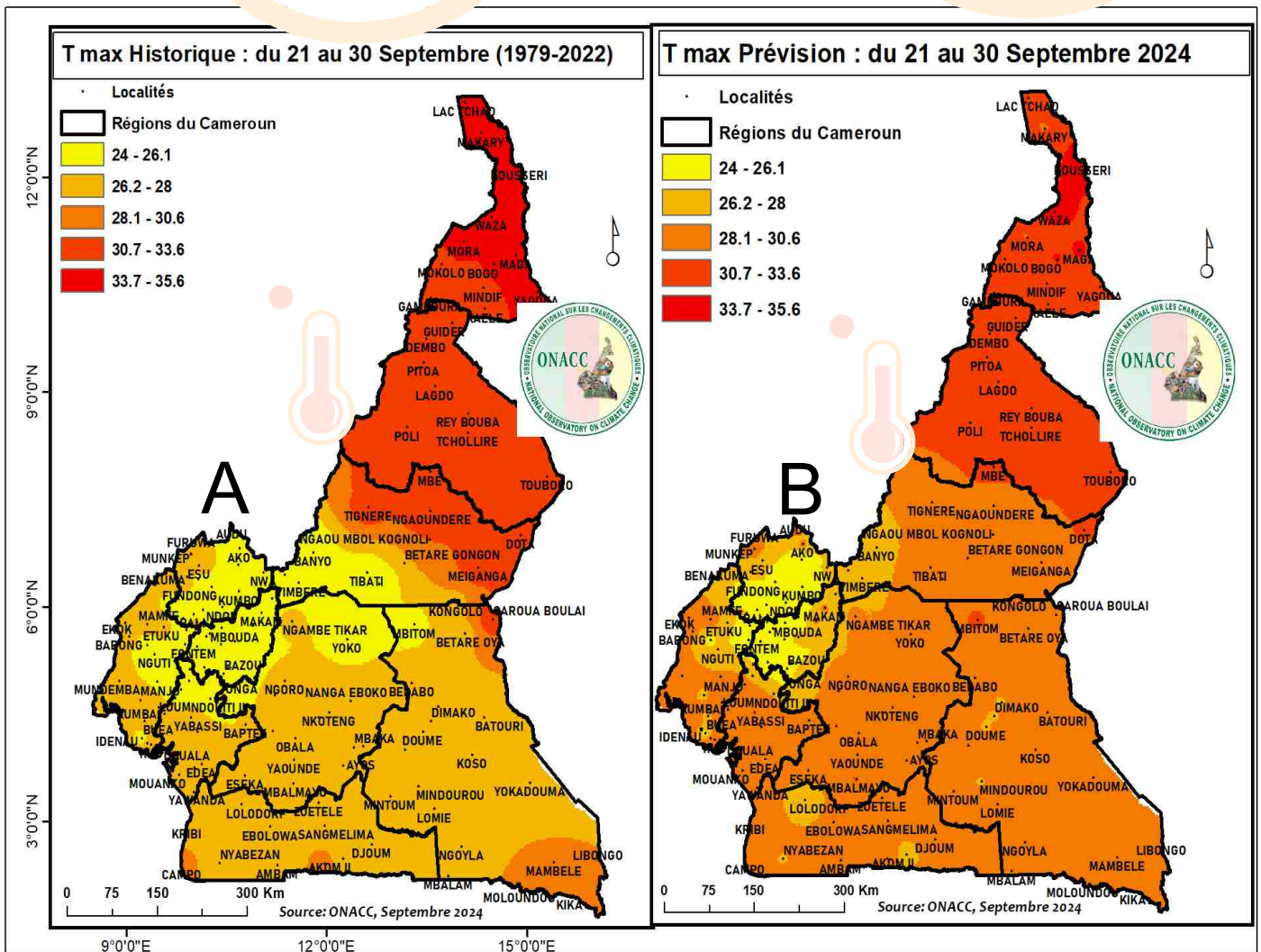


Figure 2 : Variation des températures maximales moyennes de la décade en cours (b) par rapport à celles enregistrées à la même période de 1979 à 2022 (a) Source : ONACC, septembre 2024



En se fondant sur les températures maximales moyennes enregistrées à la décade du 11 au 20 septembre 2024, il est attendu pour la décade du 21 au 30 septembre 2024, des températures maximales :

- supérieures à la moyenne enregistrée à la décade du 11 au 20 septembre 2024 à Yagoua, Kaélé, Maroua, Kousséri, Waza, Maga, Bogo, Mindif, Makary, Gamboura, Mora et Mokolo, dans la **Région de l'Extrême-Nord** ;
- supérieures à la moyenne enregistrée à la décade du 11 au 20 septembre 2024 à Lagdo, Dembo, Rey-Bouba, Poli, Garoua, Pitoa et Guider ; autour de la moyenne à Touboro et Tcholliré, dans la **Région du Nord** ;
- supérieures à la moyenne enregistrée à la décade du 11 au 20 septembre 2024 à Ngaoundéré et Dota ; autour de la moyenne à Bétaré Gongo, Ngaoundal, Tignère, Tibati, Mbe, Mbakaou, Nass Arao, Yimbéré, Ngaou Mbol, Kognoli et Meiganga ; inférieures à la moyenne à Banyo, dans la **Région de l'Adamaoua** ;
- supérieures à la moyenne enregistrée à la décade du 11 au 20 septembre 2024 à Mbitom ; autour de la moyenne de la moyenne à Batouri, Bertoua, Abong-Mbang, Ngoyla, Mintoum, Garoua-Boulai, Mbalam, Yokadouma, Lomié, Kongolo, Bétaré-Oya, Bélabo, Mindourou, Moloundou, Mambélé Koso, Libongo et Kika ; inférieures à la moyenne à Doumé et Dimako, dans la **Région de l'Est** ;
- supérieures à la moyenne enregistrée à la décade du 11 au 20 septembre 2024 à Yoko, Yaoundé et Obala ; autour de la moyenne à Ayos, Mbaka, Ngoro, Mbalmayo, Nanga-Eboko, Nkoteng, Ngambè Tikar, Eséka Monatéle, Ntui, Bafia, Akonolinga, Mbandjock, dans la **Région du Centre** ;
- autour de la moyenne enregistrée à la décade du 11 au 20 septembre 2024 à Kribi, Campo, Ambam, Sangmélina, Zoétéle, Minkoumou, Nyabizan, Ebolowa, Akom II, Djoum et Lolodorf, dans la **Région du Sud** ;
- supérieures à la moyenne enregistrée à la décade du 11 au 20 septembre 2024 à Nwa, Ako et Audu ; autour de la moyenne à Munkep, Fundong, Ndop, Furu-Awa, Bali, Kumbo, Fundong, Widikum, Santa, Nkambe, Bambalang, Benakuma, Esu, Bamenda et Wum, dans la **Région du Nord-Ouest** ;
- autour de la moyenne enregistrée à la décade du 11 au 20 septembre 2024 à Fouban, Foubot, Bangangté, Koutaba, Bafoussam, Dschang, Bafang, Tonga, Batcham, Bazou et Mbouda, dans la **Région de l'Ouest** ;
- autour de la moyenne enregistrée à la décade du 11 au 20 septembre 2024 à Bamusso, Dikome Bafaw, Muyuka, Eyumojock, Ekondo Titi, Fontem, Tiko, Limbe, Kumba, Buea, Idenau, Mundemba, Babong, Kumbe Balue, Bakogo, Nguti, Dikome Balue, Mamfe, Etuku, Mundemba et Ekok, dans la **Région du Sud-Ouest** ;
- autour de la moyenne enregistrée du 11 au 20 septembre 2024 à Douala, Mouanko, Ndokiti, Yabassi, Loum, Dibombari, Nkongsamba, Manjo, Melong, Penja, Ndokama, Dizangué, Nkondjock, Mbanga et Bapteck ; supérieures à la moyenne à Edéa, dans la **Région du Littoral**.

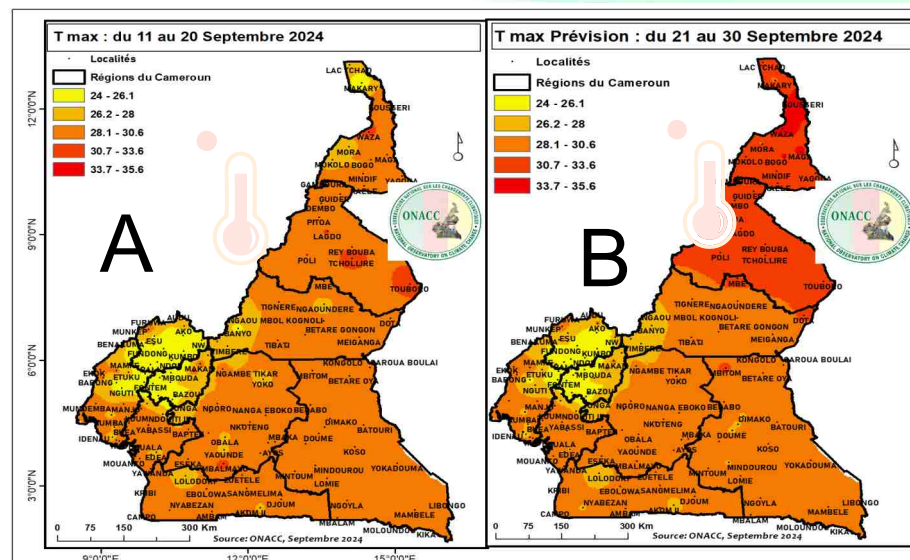


Figure 3 : Variation des températures maximales moyennes prévues pour la décade du 21 au 30 septembre 2024 (b) par rapport à celles enregistrées à la décade du 11 au 20 septembre 2024 (a). Source : ONACC, septembre 2024

Alertes pour les températures maximales



Durant cette décade du **21 au 30 septembre 2024**, une attention particulière devra être portée sur certaines localités, qui présentent une très forte probabilité d'enregistrer une augmentation des températures maximales par rapport à leurs moyennes historiques enregistrées à la même période de 1979 à 2022. Il s'agit notamment de :

- Mokolo, Gamboura, Makary, Waza, Maga, Mindif, Kaélé, Maroua et Kousséri, dans la **Région de l'Extrême-Nord** ;
- Poli, Dembo Pitoa, Touboro, Tcholliré, Rey-Bouba, Lagdo, Guider et Garoua, dans la **Région du Nord** ;
- Ngaou Mbol, Tibati, Banyo, Nassarao et Yimbéré, dans la **Région de l'Adamaoua** ;
- Bafia, Mbaka, Obala, Mbalmayo, Nanga-Eboko, Monatéle, Nkoteng, Ntui, Mbandjock, Akonolinga, Ngoro, Yoko et Ayos, dans la **Région du Centre** ;
- Kongolo, Mbitom, Lomié, Yokadouma, Ngoyla, Libongo, Moloundou, Bélabo, Batouri, Mbalam, Mindourou, Bétaré-Oya, Abong-Mbang, Koso, Bertoua, Mintoum, Mambélé et Kika, dans la **Région de l'Est**
- Sangmélina, Djoum, Minkoumou, Nyabizan, Kribi, Campo, Ebolowa, Zoétéle et Ambam, dans la **Région du Sud** ;
- Nwa, Ako, Audu, Munkepe et Furu-Awa, dans la **Région du Nord-Ouest** ;
- Tonga, Batcham, Bangangté, Fongo-Tongo, Koutaba et Makam, dans la **Région de l'Ouest** ;
- Nguti, Ekok, Babong, Buea, Kumba, Idenau, Mamfe, Mundemba, Kumbe Balue, Bamusso, Dikome Bafaw, Muyuka, Eyumojock, Ekondo Titi, Tiko, Limbe, Bakogo, Dikome et Balue, dans la **Région du Sud-Ouest** ;
- Yabassi, Ndokiti, Ndokama, Mouanko, Manjo, Mbanga, Douala, Melong, Dibombari, Nkongsamba, Loum, Penja, Bapteck, Nkondjock Yakanda, Dizangué et Edéa, dans la **Région du Littoral**.

b) températures Minimales

En se fondant sur la moyenne historique des températures minimales enregistrées de 1979 à 2022, notamment 19,1°C dans la Région de l'Extrême-Nord ; 19,5°C dans la Région du Nord ; 15,8°C dans la Région de l'Adamaoua ; 21,1°C dans la Région du Centre ; 21,5°C dans la Région du Sud ; 20,5°C dans la Région de l'Est ; 15°C dans la Région de l'Ouest ; 15°C dans la Région du Nord-Ouest ; 20,3°C dans la Région du Sud-Ouest et 21,3°C dans la Région du Littoral, il est attendu pour la décade du 11 au 20 septembre 2024, des températures minimales:

- inférieures à la moyenne historique enregistrée à la même période de 1979 à 2022 à Makary et Mora ; autour de la moyenne à Gamboura, Maga, Yagoua, Maroua, Bogo, Waza, Mokolo, et Kousséri ; supérieures à la moyenne à Mindif et Kaélé, dans la **Région de l'Extrême-Nord** ;
- inférieures à la moyenne historique enregistrée à la même période de 1979 à 2022 à Touboro et Guider ; autour de la moyenne à Dembo, Garoua, Poli, Rey-Bouba, Tcholliré, Pitoa et Lagdo, dans la **Région du Nord** ;
- inférieures à la moyenne historique enregistrée pendant cette période de 1979 à 2022 à Ngaoundéré et Meiganga ; autour de la moyenne à Kognoli, Banyo, Ngaoundal, Nass Aroa, Mbakaou, Dota, Tignère et Mbé ; supérieures à la moyenne à Tibati, Yimbéré, Ngaou Mbol et Bétare Gongon, dans la **Région de l'Adamaoua** ;
- supérieures à la moyenne historique enregistrée pendant cette période de 1979 à 2022 à Ngambé Tikar, Yaoundé, Monatélé, Ngoro, Mbalmayo, Yoko, Bafia, Mbandjock, Akonolinga, Obala, Nkoteng, Eséka et Nanga-Eboko, dans la **Région du Centre**.
- inférieures à la moyenne historique enregistrée pendant cette période de 1979 à 2022 à Garoua-Boulai ; supérieures à la moyenne à Bélabo, Moloundou, Dimako, Batouri, Lomié, Mbalam, Doumé, Koso, Mbitom, Yokadouma, Abong-Mbang, Mintoum, Libongo, Bertoua, Bétaré-Oya, Kongolo Mambélé, Kika, et Ngoyla, dans la **Région de l'Est** ;
- supérieures à la moyenne historique enregistrée à la même période de 1979 à 2022 à Akom II, Lolodorf, Sangmélina, Zoétélé, Minkoumou, Nyabizan, Ambam, Kribi, Campo, Ebolowa et Djoum, dans la **Région du Sud** ;
- autour de la moyenne historique enregistrée à la même période de 1979 à 2022 à Batie, Mbouda, Bafang, Foubot, Bafoussam, Foumban, Dschang et Bana ; supérieures à la moyenne à Bafou, Bandjoun, Magba, Bazou, Bagam, Batcham, Makam, Koutaba, Kékem, Bangoum, Bangangté, Babadjou, Bamendjing et Tonga, dans la **Région de l'Ouest** ;

- inférieures à la moyenne historique enregistrée de 1979 à 2022 à Kumbo ; autour de la moyenne à Furu-Awa, Nkambe, Esu, Wum, Bamenda, Benakuma, Santa et Bamessing ; supérieures à la moyenne à Munkep, Foudong, Ndop, Nwa, Bali, Audu et Ako, dans la **Région du Nord-Ouest** ;
- autour de la moyenne historique enregistrée de 1979 à 2022 à Ekok, Babong, Mundemba, Kumba et Nguti ; supérieures à la moyenne à Eyumojock, Mamfe, Dikome Balue, Buea, Bakogo, Ekan, Bamusso, Etuku, Tiko, Dikome Bafaw, Fontem, Limbe et Idenau, dans la **Région du Sud-Ouest** ;
- supérieures à la moyenne historique enregistrée à la même période de 1979 à 2022 à Yabassi, Penja, Ndokiti, Nkondjo, Nkongsamba, Ndokama, Yingui, Douala, Dizanguè, Edéa, Mouanko, Baptek, Nyanon, Ngambé, Mbanga, Loum et Manjo, dans la **Région du Littoral**.

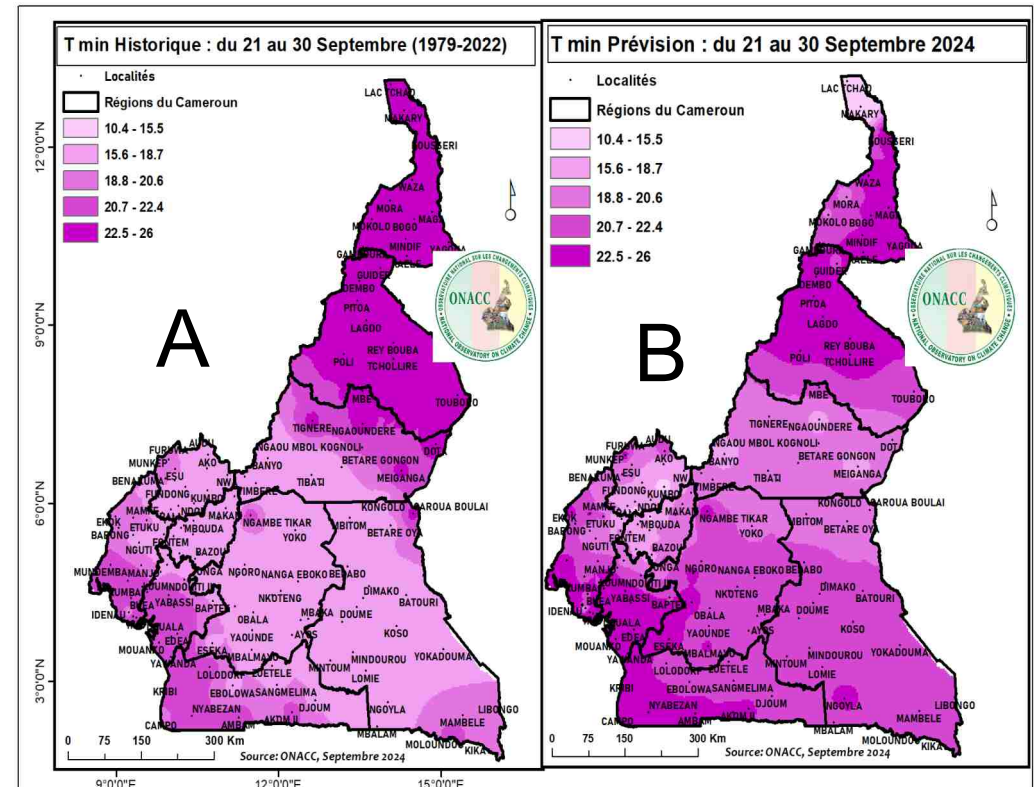


Figure 4 : Variation des températures minimales moyennes prévues pour la décade du 11 au 20 septembre 2024 (b) par rapport aux moyennes historiques enregistrées à la même période de 1979 à 2022 (a). Source : ONACC, septembre 2024

• **En se fondant sur les températures minimales moyennes enregistrées à la décade du 11 au 20 septembre 2024, il est attendu pour la décade du 21 au 30 septembre 2024, des températures minimales:**

- autour de la moyenne enregistrée à la décade du 11 au 20 septembre 2024 à Mora, Mokolo, Maga, Bogo, Maroua, Waza, Makary, Kaélé, Gamboura, Kousséri, Mindif et Yagoua, dans la **Région de l'Extrême-Nord**;
- autour de la moyenne enregistrée à la décade du 11 au 20 septembre 2024 à Guider, Tcholliré, Dembo, Rey-Bouba Garoua, Poli, Pitoa, Touboro et Lagdo, dans la **Région du Nord**;
- autour de la moyenne enregistrée du 11 au 20 septembre 2024 à Dota, Kognoli, Ngaoundéré, Ngaou Mbol, Tibati, Meiganga, Banyo, Nass Aro, Yimbéré, Mbé, Mbakaou, Tignère et Betare Gongo, dans la **Région de l'Adamaoua**;
- autour de la moyenne enregistrée à la décade du 11 au 20 septembre 2024 à Bafia, Ngoro, Monatélé, Mbandjock, Nkoteng, Nanga-Eboko, Mbalmayo, Yaoundé, Ayos, Ngambè Tikar, Obala, Mbaka, Akonolinga, Yoko et Eséka, dans la **Région du Centre**;
- autour de la moyenne enregistrée à la décade du 11 au 20 septembre 2024 à Bétaré-Oya, Kongolo, Garoua-Boulai, Moloundou, Kika, Mambélé, Mbalam, Mintoum, Libongo, Doumé, Yokadouma, Abong-Mbang, Bertoua, Ngoyla, Koso, Lomié, Batouri, Mbitom, Mindourou et Bélabo, dans la **Région de l'Est**;
- autour de la moyenne enregistrée à la décade du 11 au 20 septembre 2024 à Lolodorf, Sangmélina, Ebolowa, Zoétélé, Djoum, Campo, Kribi, Akom II, Minkoumou et Ambam ; supérieures à la moyenne à Nyabizan, dans la **Région du Sud**;
- autour de la moyenne enregistrée à la décade du 11 au 20 septembre 2024 à Magba, Bazou, Bagam, Batcham, Makam, Mbouda, Batie, Bafang, Koutaba, Kékem, Bafoussam, Dschang, Bana, Bafou, Bandjoun, Foumban, Bangoum, Bangangté, Foumbot, Babadjou, Bamendjing et Tonga, dans la **Région de l'Ouest**;
- autour de la moyenne enregistrée à la décade du 11 au 20 septembre 2024 à Bamessing, Benakuma, Santa, Bali, Fundong, Ako, Esu, Munkep, Ndop, Kumbo, Nwa, Bamenda, Nkum, Furu Awa, Wum, et Audu, dans la **Région du Nord-Ouest**;

- autour de la moyenne enregistrée à la décade du 11 au 20 septembre 2024 à Limbe, Eyumojock, Idenau, Kumba, Buea, Mamfe, Ekang, Tiko, Dikome Balue, Ekok, Dikome Bafaw, Fontem, Etuku, Bamusso, Bakogo et Nguti ; supérieures à la moyenne à Mundemba, dans la **Région du Sud-Ouest** ;
- autour de la moyenne enregistrée à la décade du 11 au 20 septembre 2024 à Edéa, Mouanko, Baptek, Douala, Nyanon, Ngambè, Penja, Ndokama, Ndokiti, Yingui, Nkongsamba, Yabassi, Manjo, Dizanguè, Loum et Mbanga, dans la **Région du Littoral**.

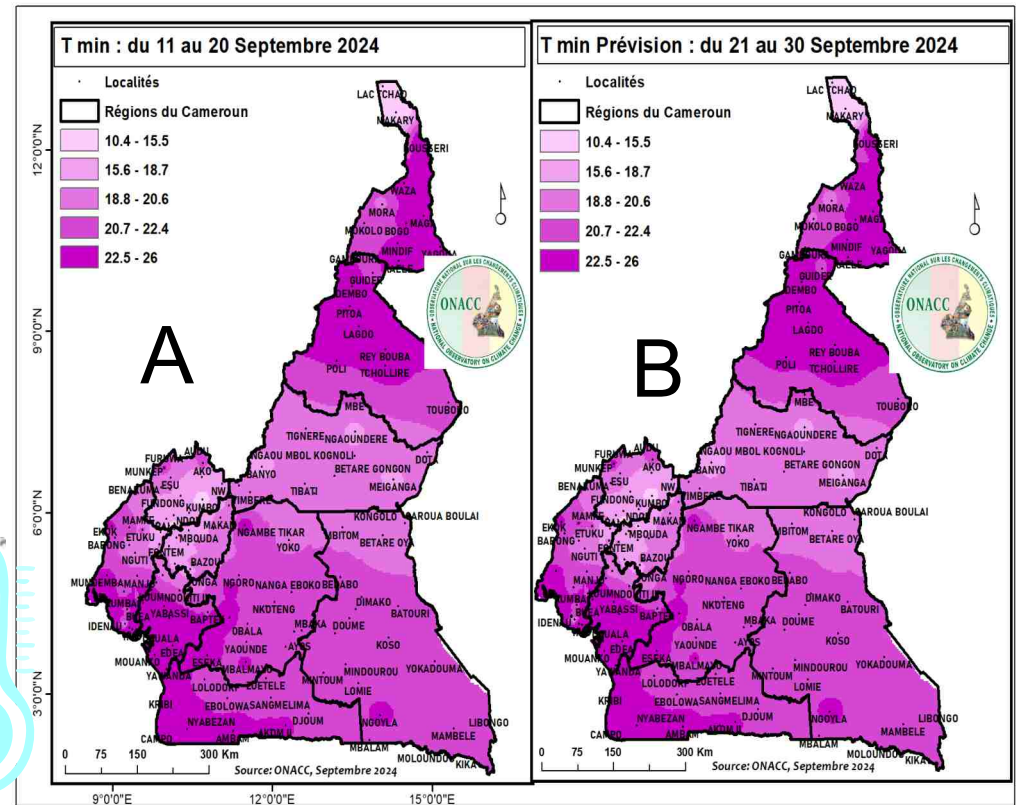


Figure 5 : Variation des températures minimales prévues pour la décade du 21 au 30 septembre 2024 (b) par rapport à celles enregistrées à la décade du 11 au 20 septembre 2024 (a). Source : ONACC, septembre 2024



Alertes pour les températures minimales

Durant cette décade de **21 au 30 septembre 2024**, une attention particulière devra être portée sur les localités qui présentent une très forte probabilité d'enregistrer une diminution des températures minimales, par rapport à leurs moyennes historiques enregistrées à la même période de 1979 à 2022. Il s'agit notamment des localités de :

- Makary et Mora, dans la **Région de l'Extrême-Nord** ;
- Touboro et Guider, dans la **Région du Nord** ;
- Ngaoundéré et Meiganga, dans la **Région de l'Adamaoua** ;
- Garoua-Boulai, dans la **Région de l'Est** ;
- Batié, Mbouda, Bafang, Foumbot, Bafoussam, Fouban, Dschang et Bana, dans la **Région de l'Ouest** ;
- Kumbo, dans la **Région du Nord-Ouest**.

9

IV. Risques et potentiels impacts sur les secteurs socio-économiques

a) Dans le secteur de l'agriculture :

Un risque d'enregistrer :

- une dégradation et une destruction des plantations (bananeraies, palmeraies, hévéa, etc.) et des arbres fruitiers par de fortes pluies, accompagnées de vents violents dans la zone des hautes savanes guinéennes, la zone des hautes terres et la zone forestière à pluviométrie monomodale ;
- une augmentation des cas de pourriture brune dans les cacaoyères du grand sud du pays suite à l'humidité de plus en plus importante.
- une dégradation et destruction des cultures par les inondations dans la soudano-sahélienne suites aux fortes pluies.

b) Dans le secteur de la santé :

Un risque élevé d'enregistrer :

- une augmentation des cas de maladies diarrhéiques d'origine hydrique et particulièrement le choléra, dans de nombreuses localités du grand sud du pays, surtout la bande côtière et les grandes agglomérations ;
- une multiplication des cas de maladies respiratoires suite à l'humidité dans le grand Sud du pays ;
- des cas de blessures et de traumatisme suite à la foudre, durant les épisodes pluvieux dans la zone forestière à pluviométrie bimodale ;
- une prolifération des gîtes larvaires propices au développement des moustiques vecteurs du paludisme dans le grand sud du pays ;
- des cas de malaises, suite à un inconfort thermique lié au froid dans la zone forestière à pluviométrie bimodale, surtout chez les personnes âgées, les femmes enceintes, les personnes souffrant de pathologies générales (diabète, hypertension, etc.) ;
- des cas d'accidents, notamment des noyades, suite aux inondations dans les zones à fort risque identifiées, surtout dans les grandes agglomérations ;

V. Risques et potentiels impacts sur les secteurs socio-économiques

c) Dans le secteur de l'environnement et la biodiversité :



Un risque élevé d'enregistrer :

des cas d'inondations dans certaines localités des régions du Littoral (Douala, Edéa, Nkongsamba, etc.), du Nord-ouest (Ako, Nkornoni, Batibo, Numben, Widikum, etc.), du Sud-Ouest (Limbe, Tiko et Buea), du Nord (Rey Bouba, Tcholliré, Mbakama, etc.), de l'Extrême-Nord (Mokolo, Koza, Mora, Mindif, Kousseri, Dargala, Maroua, Goulfey Gana, Kalfou, Yagoua, Logone Birni, Koza, Mora, Moulvoudaye, Tokombéré, etc.), du Centre (Yaoundé), suite aux fortes et/ou abondantes pluies annoncées ;

des cas de glissements de terrains dans certaines localités des Départements de la Menoua et des Bamoutos (Région de l'Ouest), dans les Départements du Lebialem (Région du Sud-Ouest) et dans les localités de Menchum, Bui, Boyo, Momo, Région du Nord-Ouest, suite à la saturation des sols en eau.

d) Dans le secteur de l'eau et de l'énergie :



Un risque élevé d'enregistrer

une dégradation et une destruction des infrastructures de transport et de régulation de l'énergie électrique (poteaux, câbles, transformateurs, etc.) dans la zone forestière à pluviométrie bimodale, suite aux fortes pluies, accompagnées de vents violents et des chutes d'arbres ;

une contamination des points de captage d'eau par les eaux de ruissellement souillées dans l'ensemble du territoire national.



d) Dans le secteur de l'élevage :

Un risque élevé d'enregistrer des cas de :
maladies respiratoires dans les cheptels de la zone soudano-sahélienne, notamment la pneumonie et la pleurésie, suite à l'humidité en cette saison des pluies ;

une prolifération des cas de maladies gastro-intestinales chez les bovins de la zone soudano-sahélienne, suite à la pollution des points d'abreuvement par les eaux de ruissellement polluées ;

pertes d'animaux suite à un inconfort thermique dans le grand sud du pays, en raison des températures minimales très basses ;

Reduction des espaces de pâturages dans la zone soudano-sahélienne, suite aux inondations.



f) Dans le secteur des travaux publics

Un risque très élevé d'enregistrer :

une perturbation des travaux de construction des routes en chantier dans la zone soudano-sahélienne (Nord et Extrême-Nord), la zone des hautes savanes guinéennes (Adamaoua), la zone des hautes terres (Ouest et Nord-Ouest), la zone forestière à pluviométrie monomodale (Littoral et Sud-Ouest) et la zone forestière à pluviométrie bimodale suite aux pluies abondantes ;

une dégradation et une destruction des ouvrages de franchissement (ponts, buses, etc.) dans de nombreuses localités des Régions du Centre, Sud, Sud-Ouest, Extrême-Nord, Nord, Nord-Ouest et Ouest, suite aux pluies abondantes ;

une dégradation et une destruction des routes non bitumées sur l'ensemble du territoire national, suite aux pluies abondantes ;

g) Dans le secteur urbain

Un risque d'enregistrer une dégradation/destruction des maisons d'habitation et des édifices publics dans de nombreuses localités de la zone soudano-sahélienne, la zone des hautes terres, la zone forestière à pluviométrie monomodale, la zone forestière à pluviométrie bimodale et de la zone des hautes savanes guinéennes, suite aux pluies abondantes.

un risque d'enregistrer des perturbations de la mobilité de personnes, de biens et de services suite aux fortes pluies.



ALERTES !!!

Type de risque	Région	Localité susceptible d'être affectée	Période d'occurrence la plus probable	Situation de l'élément déterminant
 Inondations 	Extrême-Nord	Maroua/Bogo/ Gobo/ Mogode	23-27	Précipitations (35-130mm)
		Guirvidig/Zina/ Logone Birni	23-25	
		Mora/ Mokolo/ Yagoua	23-26	
		Guere/Koza/ Kai-Kai/Maga	23-26	
	Nord	Tcholliré/ Touboro/ Rey Bouba	21-27	Précipitations (70-120mm)
		Mayo Oulo /Lagdo/ Garoua	21-26	
		Boudjouma/Douloumi	23-26	
	Littoral	Douala I, II, III, IV&V	22-25&28-29	Précipitations (80-170mm)
		Loum/Melong /Manjo/Nkongsamba	21-25&28-29	
	Nord-Ouest	Batibo /Bambalang/Babessi	22-26	Précipitations (70-270mm)
		Bamenda/Laa-Bum /Fundong	21-25&28-29	
		Kumbo/Mbam-Oku/Mbengwi	21-25&28-30	
		Djottin/Nkor/Bamti/Ngeptang	21-26	
	Centre	Yaoundé : Nkolbisson, Centre-ville, Nkolmesseng, Mballa 3ème, Elig-Edzoa/ parties inférieures d'Etoa-Meki, Corneil, Omnisports.	21&23-25&28	Précipitations (35-130mm)
	Sud	Kribi	21-22&25-26	Précipitations (35-140mm)
Sud-Ouest	Bamusso/Limbé/ Tiko	22-25&28-29	Précipitations (80-250mm)	
	Mamfé/ Mundemba	23-26		
Adamaoua	Ngaoundéré/Batoua / Djohong/Somie	21-26	Précipitations (60-150mm)	
	Louga/ Manden/Mangom/Bantadje	22-26		
Ouest	Mbouda /Dschang/ Bafoussam	22-25&27-29	Précipitations (70-180mm)	
	Kékém/ Bafang/Santchou	22-26		
Glissement de terrain/ Affaissement et effondrement des infrastructures 	Nord-Ouest	Bui/Mezam/Boyo/Mechum	21-30	Précipitations (70-270mm)
	Ouest	Menoua/Bamboutos/Haut-Nkam	21-30	Précipitations (70-180mm)
	Littoral	Wouri/Nkam&Moungo	21-30	Précipitations (80-170mm)
	Sud-Ouest	Lebialem/Limbé/Buea/Njungo	21-30	Précipitations (80-250mm)
Orages et Foudre 	Centre/ Sud /Est	Dans les trois régions	21-30	Convection modérés
	Hauts plateaux	Dans l'Ouest et le Nord-Ouest	21-30	Haute convection
	Littoral/ Sud-Ouest	Dans tout le littoral et le sud-ouest	21-30	Haute convection
Épisodes de froid isolés 	Littoral	Au nord du département du Moungo	21-30	Température la plus basses allant jusqu'à 17.2°C
	Ouest / Nord-Ouest	Dans les deux régions, à l'exception de Ngokentunjia, Noun, les parties sud de la Menoua et Haut-Nkam, et plus sévère dans les zones relativement montagneuses	21-30	Température minimale allant jusqu'à 14.1°C
	Sud-Ouest	Lebialem/Kupé-muanenguba & - La partie ouest du Fako	21-30	Température minimale allant jusqu'à 15.8°C

VII. MESSAGES CLES

Message 1 : Risque élevé d'enregistrer des fortes pluies, accompagnées de vents violents dans la zone forestière à pluviométrie bimodale, la zone forestière à pluviométrie monomodale, la zone des hauts plateaux, la zone soudano sahélienne et de la zone des hautes savanes guinéennes ;

Message 2 : Risque d'enregistrer des cas d'inondations dans certaines localités du grand sud du pays, la zone soudano sahélienne, notamment les grandes agglomérations (Mamfe, Limbé, Buea, Douala, Foubot, Yagoua, Kousséri, Logone Birni, Makary, Maga, Maroua, Fotokol, Tcholliré, Garoua, Lagdo, etc.) suite aux fortes et/ou abondantes pluies qui pourraient se concentrer sur des espaces de temps très courts par rapport à la normale.

Message 3 : Risque d'enregistrer une destruction des maisons d'habitation et des édifices publics dans de nombreuses localités de la zone soudano-sahélienne, de la zone forestière à pluviométrie monomodale, suite aux pluies accompagnées de vents violents.

Message 4 : Risque de destruction des infrastructures de transport de l'énergie électrique (poteaux, câbles, transformateurs, etc.) dans la zone soudano-sahélienne, la zone des hautes savanes guinéennes et dans le grand sud du pays, suite aux fortes pluies, accompagnées de vents violents ainsi qu'aux chutes d'arbres.

Message 5 : Risque d'enregistrer des cas de destruction /dégradation des infrastructures de franchissement (Buses, ponts, routes, etc.) dans la zone soudano-sahélienne, la zone des hautes savanes guinéennes, la zone forestière à pluviométrie bimodale et la zone forestière à pluviométrie monomodale, suite aux fortes pluies accompagnées des vents violents.

VIII. Quelques recommandations



Dans le secteur de l'agriculture :

- Il est vivement recommandé aux populations
- des zones Forestières a Pluviométrie Monomodale, Bimodale et la zone des Hauts Plateaux, de se conformer aux recommandations du calendrier agricole produit par l'ONACC pour la seconde campagne 2024, y compris celui de la zone soudano-sahélienne.



dans le secteur de la santé : Il est fortement recommandé aux populations de :

- Eviter de s'exposer au courant d'air froid très tôt le matin et à des heures tardives dans la nuit ;
- éviter l'accumulation des ordures ménagères aux alentours des habitations ;
- se mettre régulièrement à chaud pour se protéger contre le froid nocturne dans la zone des hautes savanes guinéennes et la zone des hauts plateaux.



secteur de l'eau et de l'énergie :

- procéder au prélèvement, à l'analyse et au traitement régulier des eaux de consommation au niveau des points de captage, points d'adduction d'eau avant la distribution aux ménages ;
- procéder à l'utilisation régulière des techniques élémentaires de potabilisation des eaux de consommation au niveau des ménages (décantation, ébullition, filtrage, etc.).



Dans le secteur urbain :

- Il est vivement recommandé aux populations de :
- * procéder à l'épuration des drains et des caniveaux, pour faciliter le ruissellement des eaux de pluies ;
- * éviter la traversée des zones inondées et des ponts, pendant les grandes pluies ;
- maintenir en alerte les populations occupants les zones à hauts risque d'inondations.