



# Analyse Cadre Harmonisé des zones à risque et identification des populations en insécurité alimentaire et nutritionnelle (CH) au Cameroun



## CAMEROUN

### Résultats de l'analyse de la situation de l'insécurité alimentaire aiguë actuelle

Valable : du 09/03/2024  
Au 31/05/2024  
Créé le : 09/03/2024

#### Principaux résultats pour les zones touchées par l'Insécurité Alimentaire.



#### Consommation alimentaire

##### SCA : (Score de Consommation Alimentaire des ménages)

- ✓ **Pauvre** : 12,27 %
- ✓ **Limite** : 29,46 %
- ✓ **Acceptable** : 58,25 %

##### rCSI : (Indice Réduit des Stratégies d'Adaptation )

- ✓ **0-3** : 45,9
- ✓ **4-18** : 45,14
- ✓ **≥ 19** : 8,97

##### HHS : (Echelle de Faim des ménages)

- ✓ **Nulle** : 60,48
- ✓ **Faible** : 11,74
- ✓ **Modérée** : 26,41
- ✓ **Grave** : 0,59
- ✓ **Très grave** : 0,78

##### HDDS : (Score de Diversité Alimentaire des ménages)

- ✓ **≥5 groupes** : 71,3 ;
- ✓ **4 groupes** : 11,95 ;
- ✓ **3 groupes** : 8,33 ;
- ✓ **2 groupes** : 3,74 ;
- ✓ **1 groupe** : 4,71



#### Evolution des moyens d'existence

➤ Crise: 9.5% de l'ensemble des ménages avec 15.3% pour la région de l'Extrême-Nord, 13.9% pour le Nord-Ouest et 13.8% pour la région du Sud-Ouest

- ✓ **Pas de Stratégies**: 61, 48
- ✓ **Stratégies de Stress**: 18,72
- ✓ **Stratégies de Crises**: 11,3
- ✓ **Stratégies d'Urgence**: 8, 48

#### Les résultats

En période courante qui va de Mars à Mai 2024, **10.%** de personnes sont en insécurité alimentaire et nutritionnelle aiguë au Cameroun soit **2,796,436 personnes** parmi lesquelles **0,3% ( 84,762 personnes)** en phase 4 (Urgence) ce dernier serait de **214164 personnes** sans les résultats IPC malnutrition ; **9.75% (2,796,436 personnes)** en phase 3 (Crise) et **20.27% (5,637,855 de personnes )** en phase 2 (Sous pression)

En période projetée allant de juin à août 2024, il est attendu que **8.86%** de la population camerounaise soit en insécurité alimentaire et nutritionnelle aiguë soit **2,465,493 de personnes** parmi lesquelles **0,4%** (113,328 personnes) en en phase 4 (Urgence), **8.4%** (2.3 Millions) de personnes en phase 3 (Crise) et **18.4%** (5,117,018 ) personnes en phase 2 (Sous pression).

#### Campagne Agricole et pastorale

De manière globale, la campagne agropastorale 2023/2024 a été satisfaisante sur l'ensemble du pays. En effet, selon la FSMS conduite sur les sites sentinelles en février 2024, 65,1% des ménages ayant cultivé les céréales et les racines et tubercules affirment que la campagne agricole a été acceptable. Ces résultats sont le fruit des efforts du Gouvernement et ses partenaires qui à travers le MINADER, a apporté un appui aux producteurs en termes d'engrais, des semences certifiées, des pesticides et l'éducation des producteurs sur l'adaptation aux changements climatiques.

Dans la Région de l'Extrême-Nord, les productions céréalières sont de l'ordre de 1,268,527 tonnes pour la campagne 2023/2024 contre une production réelle de 838,766 tonnes en 2022/2023, soit une tendance à la hausse de l'ordre 14% (DRADER EN, Février 2024). Toutefois, 47,3% des ménages déclarent que la campagne a été mauvaise, particulièrement dans les départements du Mayo Sava, Mayo Kani et du Logone et Chari suite aux attaques des chenilles (14248,5 ha attaqués par les chenilles légionnaires), des pachydermes, quelques cas d'inondations et des incursions de boko haram.



## FACTEURS DETERMINANTS ET LIMITANTS

### FACTEURS DETERMINANTS

#### Dangers et Vulnérabilités

Les principaux facteurs déterminants enregistrés pendant cette période sont : i) la persistance de la crise socio politique dans le NOSO, ii) les incursions de Boko Haram dans les départements du Mayo Sava, du Mayo Tsanaga et du Logone et Chari ; iii) les attaques des chenilles sur le sorgho de saison sèche dans les départements du Mayo Tsanaga, du Mayo Kani et du Diamaré ; iv) la destruction des cultures par les pachydermes dans les départements du Mayo Kani et du Mayo Danay ; v) la hausse des prix généralisée des denrées alimentaires tributaire de l'augmentation du prix du carburant ; et vi) le déplacement forcé d'environ 2400 personnes du Tchad vers le département du Logone et Chari (Logone Birni) et 3000 personnes dans le département de la Manyu (Upper Bayang), région du Sud-Ouest et 2800 personnes dans le département de Momo (Widikun) (OCHA, rapport MIRA de février 2024).

### FACTEURS LIMITANTS

L'augmentation de la production agricole dans les 10 régions augure une bonne disponibilité alimentaire. Toutefois l'accès à la nourriture est limité par les « lockdown » et les « Ghost town » dans les régions du Nord-Ouest et du Sud-Ouest. Depuis le 04 mars 2024, la route Bamenda-Ekok est bloqué par les GANE pour une période d'un mois. Cette situation fragilise la chaîne d'approvisionnement et affecte considérablement la consommation alimentaire et les moyens d'existence des ménages dans les départements de Momo, région du Nord-Ouest et le département de la Manyu, Région du Sud-ouest.

#### La flambée des prix

On note une augmentation généralisée des prix des denrées de grandes consommations. Ainsi, dans la région du Nord, le prix moyen du poisson sec a augmenté de plus de 35%. Une hausse de 9% du prix moyen haricot (rouge) et de l'huile de palme a été observée respectivement dans l'Adamaoua et le Nord-Ouest.

#### Genre

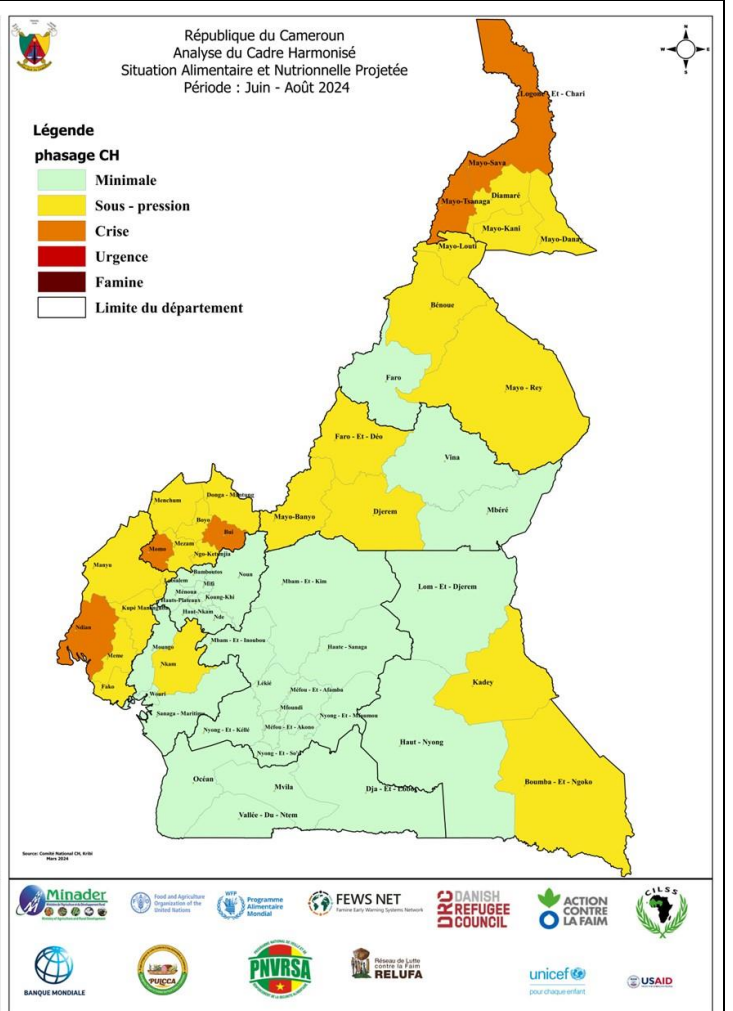
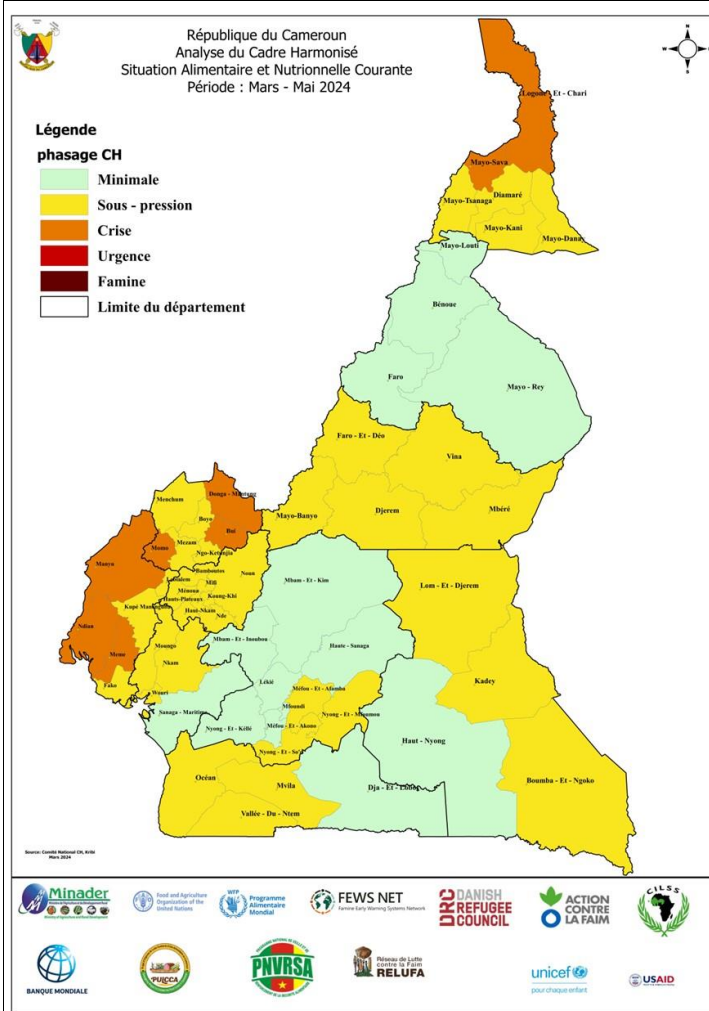
La proportion des ménages dirigés par les femmes (MDF) (47,8%) ayant une consommation alimentaire pauvre et limite est légèrement supérieure à celle des ménages dirigés par les hommes (MDH) (39,4%). 68,2% des MDF ont un Score de Diversité alimentaire acceptable (5 et plus groupes d'aliments) contre 71% des MDH. 20% des MDF consacrent plus de 75% de leurs revenus aux dépenses alimentaires. Dans la région l'extrême nord et dans l'Adamaoua cette proportion dépasse 30%. Enfin, les ménages Dirigés par les femmes ont été plus touchés par des chocs liés à la cherté de la vie (29,1), la maladie des cultures (8,7%), %, la pluie tardive et la sécheresse (8,6%) et le décès d'un membre de la famille (8,4%).



## PRINCIPAUX RÉSULTATS ET PROBLÈMES

Nombre de Département par Phase		
	Mars- Mai 2024	Juin – Août 24
<b>Aucune /Minimum</b>	<b>14</b>	<b>30</b>
<b>Sous pression</b>	<b>36</b>	<b>22</b>
<b>Crise</b>	<b>8</b>	<b>6</b>
<b>Urgence</b>	<b>0</b>	<b>0</b>
<b>Catastrophe / Famine</b>	<b>0</b>	<b>0</b>

Rég	Ph1	Ph2	Ph3	Ph4	Ph5
AD	0	5	0	0	0
CE	7	3	0	0	0
ES	1	3	0	0	0
EN	0	4	2	0	0
LT	1	3	0	0	0
NO	4	0	0	0	0
NW	0	4	3	0	0
OU	0	8	0	0	0
SU	1	3	0	0	0
SW	0	3	3	0	0
<b>CMR 2024</b>	<b>14</b>	<b>36</b>	<b>8</b>	<b>0</b>	<b>0</b>
<b>CMR 2023</b>	<b>4</b>	<b>37</b>	<b>17</b>	<b>0</b>	<b>0</b>



Niveau de fiabilité : \*\*\*

## METHODOLOGIE ET DIFFICULTES DANS L'ANALYSE

Le Cadre Harmonisé se base sur l'analyse des quatre principaux indicateurs de résultats de la sécurité alimentaire (consommation alimentaire, état nutritionnel, évolution des moyens d'existence et mortalité) mis en relation avec les facteurs contributifs (danger/vulnérabilité, disponibilité alimentaire, accès et utilisation des aliments, y compris l'eau et stabilité) qui peuvent avoir un impact sur l'un ou plusieurs résultats de la sécurité alimentaire et nutritionnelle.

Un atelier de pré-cadre harmonisé a été organisé, dans chacune des 10 régions du pays dans le but de faire l'inventaire des preuves et recenser tous les facteurs contributifs pouvant expliquer la situation de sécurité alimentaire dans les 58 départements qui le constitue.

Les principaux indicateurs ayant alimenté l'analyse Cadre Harmonisé, proviennent de l'enquête de Suivi de la Sécurité Alimentaire (FSMS) réalisée sur l'étendue du territoire du 19 au 28 Février 2024 auprès de **9270** ménages, **309** sites sentinelles.

La session de l'Analyse Cadre Harmonisé au Cameroun s'est déroulée du 04 au 09 Mars 2024 et à couvert les 58 départements que compte le Cameroun. Il a regroupé près de **68 participants** dont **22 femmes**, représentants des structures techniques de l'Etat (MINADER, MINEPIA, MINEE, MINAT, MINSANTE, MINEPAT/INS), les Agences du Système des Nations Unies (PAM, FAO), les ONGs internationales (FEWSNET, ACF, NRC, DRC, CARE, NASCENT SOLUTION) et Nationale, les organisations de la Société civile (Réseau de Lutte Contre la Faim, ADJED MR, Terre promise, CCNA, SOOPE) au Cameroun.

Les résultats ont été obtenus au terme des travaux de groupes et en plénière. Les analyses ont été menées au niveau départemental. Les données des facteurs contributifs proviennent des rapports des délégués départementaux, d'arrondissement, des services statistiques régionaux du MINADER et MINEPIA, des administrations sectoriels (MINEE, MINADT, MINCOMMERCE etc.), des partenaires et membres du GTSA.

Au terme de 6 jours d'analyse, un groupe technique restreint (MINADER, MINSANTE, FAO, PAM, ACF, RELUFA et FEWSNET) a été mis en place pour assurer la revue des produits issus de la phase d'analyse, procéder à la consolidation des données et informations pertinentes de chacun des 58 départements, dans un souci d'harmonisation et de capitalisation des acquis entre l'expertise locale et les facilitateurs du CILSS. Cette phase a nécessité 03 jours de travail continu. Au terme de celle-ci une première mouture de la fiche de communication a été produite.

## CALENDRIER SAISONNIER ET SUIVI DES INDICATEURS

### Calendrier cultural/Saisonnier

Cultures	Operations culturales	Saison des pluies												Saison sèche											
		Mai			Juin			Juillet			Août			Septembre			Octobre			Novembre			Décembre.		
		D1	D2	D3	D1	D2	D3	D1	D2	D3	D1	D2	D3	D1	D2	D3	D1	D2	D3	D1	D2	D3			
Manioc	Préparation du terrain																								
	Semis																								
	Entretien (sarclage, buttage, effeuillage)																								
	Fertilisation																								
	Récolte																								
Arachide, Soja, Haricot, Voandzou	Préparation du terrain																								
	Semis																								
	Entretien (sarclage, buttage, effeuillage)																								
	Traitement phyto																								
	Fertilisation																								
Patate douce	Récolte																								
	Préparation du terrain																								
Tomate, Piment, Pastèque, Choux, Poivron, gombo	Préparation du terrain																								
	Semis																								
	Entretien (sarclage, buttage)																								
	Traitement phyto																								
	Fertilisation																								
Récolte																									

### Calendrier de collecte des données sur les principaux indicateurs et facteurs

Le calendrier de suivi des indicateurs commence par le suivi de la campagne agricole débutant à partir de Février en collaboration avec les points focaux PNVRSA et les structures déconcentrées des départements en charge de l'agriculture et de l'élevage.

Activités	Jan	Fév.	Mars	Avril	Mai	Juin	Juil	Aout	Sept	Oct	Nov	Déc
Evaluation de la campagne agricole												
Formation Niveau 1 sur le manuel 3.0,												
Formation Niveau 2 sur le manuel 3.0,												
Enquête ENSAN												
Collecte des données secondaires (Prè-CH) dans les Régions pour session de Février + Résultats FSMS												
Session Analyse CH												

### RECOMMANDATIONS

Au terme de l'analyse et à la lumière des preuves disponibles, la cellule nationale a formulé des recommandations, afin d'améliorer la situation alimentaire et nutritionnelle des ménages vulnérables et les futures sessions d'analyses du Cadre Harmonisé.

Le Gouvernement et les partenaires sont invités à prendre les mesures idoines pour améliorer et renforcer leur appui technique et financier ciblant les populations vulnérables. La priorité doit être accordée aux populations affectées, soit **2,796,436 personnes** en période courante et **2,465,493 personnes** en période projetée. L'objectif recherché étant d'anticiper la détérioration de leur situation alimentaire et nutritionnelle au cours de la période Mars-Mai 2024 et/ou Juin et Août 2024 qui correspond à la période de soudure dans les régions septentrionales. Les actions prioritaires sont:

- Développer et mettre en œuvre à temps des programmes d'urgence pour fournir une assistance alimentaire et nutritionnelle immédiate aux populations en situation d'insécurité alimentaire et nutritionnelle (phases 3 à 5) afin de sauver des vies humaines et de prévenir le risque de malnutrition chez les enfants des ménages les plus pauvres dans les pays concernés, en particulier ceux touchés par l'insécurité civile et/ou la crise économique
- Concevoir des plans de réponse pour les populations vulnérables (phase 2 et au-delà) afin de protéger leurs moyens de subsistance ;
- Faciliter l'accès des humanitaires aux interventions d'urgence dans les zones d'accès limité ;
- Poursuivre et renforcer les actions de prévention et de gestion de la malnutrition dans les zones grâce à des plans de réponse actualisés ;

#### **A l'endroit du Gouvernement :**

- Poursuivre la mise en œuvre des activités du Programme d'Appui au Renforcement de la Production Agricole au Cameroun (PARPAC) en augmentant la subvention des intrants agricoles ;
- Accélérer la mise en œuvre des activités d'assistance alimentaire pour les 113 328 personnes en situation d'urgence dans les zones de crise du Projet d'Urgence de Lutte contre les Crises Alimentaires (PULCCA),
- Renforcer les capacités de production des petits exploitants par le biais d'un soutien aux cultures et l'élevage pour la résilience climatique et nutritionnelle ;
- Accélérer la mise en œuvre du Plan de Préparation aux crises alimentaires au Cameroun,
- Maintenir une veille permanente sur les attaques potentielles des ennemis des cultures et sur l'évolution des ressources en eau dans les zones de cultures de contre-saison ;
- Poursuivre les actions de renforcement des capacités techniques des membres de la Cellule Nationale du Cadre National Harmonisé sur la nouvelle version du manuel CH3.0 ;
- Poursuivre et renforcer les capacités des systèmes d'information nationaux dans la collecte, le traitement et la diffusion des informations sur la sécurité alimentaire et nutritionnelle ;

#### **A l'endroit des Collectivités territoriales décentralisées**

- Faire un plaidoyer auprès des CTD pour la prise en compte des activités du Plan National de Réponse à la Crise Alimentaire dans leur budget

#### **A l'endroit des partenaires Humanitaires:**

- Poursuivre l'assistance humanitaire immédiate aux populations vulnérables identifiées, notamment dans les Départements en situation de crise et particulièrement ceux ayant des populations en situation d'urgence ;
- Poursuivre les activités de résilience aux seins des population vulnérables ;
- Etendre des activités de cantines scolaires dans les zones cibles ;
- Apporter un appui technique et financier aux études et opérations de collecte des données de sécurité alimentaire et nutritionnelle (évaluation de la sécurité alimentaire, collecte des données sur les marchés etc.).
- Appuyer le renforcement des capacités des cadres nationaux sur l'élaboration des bilans céréaliers, bilans alimentaires et la présentation des rapports de collecte des données administratives.
- Apporter des appuis techniques et matériels au dispositif national de prévention et d'alerte,
- Partager les résultats d'enquête réalisées au sein de leur structure avec le PNVRSA.

#### **A l'endroit du CILSS**

- Accompagner le Cameroun dans le renforcement des capacités des membres de la Cellule Nationale d'Analyse sur le nouveau manuel 3.0
- Renforcer les capacités des personnels gouvernementaux sur la réalisation des bilans fourragers ;

#### **A l'endroit des services techniques du MINADER/MINEPIA**

- Renforcer le dispositif de suivi des prix des denrées sur les marchés et des données de production agropastorale ;
- Poursuivre la supervision des sessions d'analyse pré-cadres harmonisés au niveau des régions ;
- Suivre l'impact de la hausse de prix de carburant sur les prix des denrées alimentaires de consommation de base ;
- Suivre l'impact de la dévaluation du coût du Naïra dans les départements frontaliers au Nigeria ;

**PERIODE COURANTE PAR DEPARTEMENTS**

1er niveau administratif	2 <sup>ème</sup> niveau administratif	3 <sup>ème</sup> niveau administratif	Population totale	SITUATION COURANTE						
				Classification de la zone	Population totale en Ph 1	Population totale en Ph 2	Population totale en Ph 3	Population totale en Ph 4	Population totale en Ph 5	Population totale en Ph 3 à 5
Cameroun	Adamaoua	Djérem	207,679	2	147,452	39,459	20,768	-	-	20,768
Cameroun	Adamaoua	Faro-et-Déou	137,486	2	92,116	28,872	16,498	-	-	16,498
Cameroun	Adamaoua	Mayo-Banyo	310,927	2	198,993	68,404	37,311	6,219	-	43,530
Cameroun	Adamaoua	Mbéré	285,337	2	214,003	51,361	19,974	-	-	19,974
Cameroun	Adamaoua	Vina	528,370	2	385,710	105,674	36,986	-	-	36,986
Cameroun	Centre	Haute-Sanaga	158,218	1	132,903	17,404	7,911	-	-	7,911
Cameroun	Centre	Lekié	450,994	1	392,365	54,119	4,510	-	-	4,510
Cameroun	Centre	Mbam-et-Inoubou	297,868	1	250,209	29,787	17,872	-	-	17,872
Cameroun	Centre	Mbam-et-Kim	166,352	1	138,072	21,626	6,654	-	-	6,654
Cameroun	Centre	Mefou-et-Afamba	198,695	2	131,139	43,713	23,843	-	-	23,843
Cameroun	Centre	Mefou-et-Akono	93,048	1	78,160	13,027	1,861	-	-	1,861
Cameroun	Centre	Mfoundi	2,967,018	1	2,462,625	385,712	118,681	-	-	118,681
Cameroun	Centre	Nyong-et-Kellé	204,676	1	165,788	26,608	12,281	-	-	12,281
Cameroun	Centre	Nyong-et-Mfoumou	164,769	2	105,452	41,192	18,125	-	-	18,125
Cameroun	Centre	Nyong-et-So'o	182,826	2	111,524	49,363	20,111	1,828	-	21,939
Cameroun	Est	Boumba-et-Ngoko	181,870	2	125,490	36,374	20,006	-	-	20,006
Cameroun	Est	Haut-Nyong	309,837	1	260,263	37,180	12,393	-	-	12,393
Cameroun	Est	Kadey	290,254	2	171,250	87,076	31,928	-	-	31,928
Cameroun	Est	Lom-et-Djérem	434,809	2	269,582	117,398	47,829	-	-	47,829
Cameroun	Extrême-Nord	Diamaré	992,422	2	605,377	258,030	129,015	-	-	129,015
Cameroun	Extrême-Nord	Logone-et-Chari	752,548	3	391,325	188,137	150,510	22,576	-	173,086
Cameroun	Extrême-Nord	Mayo-Danay	817,548	2	490,529	212,562	114,457	-	-	114,457
Cameroun	Extrême-Nord	Mayo-Kani	625,292	2	462,716	112,553	50,023	-	-	50,023
Cameroun	Extrême-Nord	Mayo-Sava	539,133	3	253,393	167,131	102,435	16,174	-	118,609
Cameroun	Extrême-Nord	Mayo-Tsanaga	1,081,652	2	692,257	259,596	108,165	21,633	-	129,798
Cameroun	Littoral	Moungo	597,922	2	418,545	107,626	59,792	11,958	-	71,751
Cameroun	Littoral	Nkam	57,910	2	40,537	13,319	4,054	-	-	4,054
Cameroun	Littoral	Sanaga-Maritime	255,910	1	212,405	30,709	12,796	-	-	12,796
Cameroun	Littoral	Wouri	3,046,009	2	2,193,126	670,122	182,761	-	-	182,761
Cameroun	Nord-Ouest	Boyo	196,900	2	102,388	63,008	31,504	-	-	31,504
Cameroun	Nord-Ouest	Bui	507,625	3	228,431	152,288	126,906	-	-	126,906
Cameroun	Nord-Ouest	Donga-Mantung	425,581	3	229,814	102,139	93,628	-	-	93,628
Cameroun	Nord-Ouest	Menchum	255,411	2	158,355	66,407	30,649	-	-	30,649
Cameroun	Nord-Ouest	Mezam	826,353	2	454,494	247,906	123,953	-	-	123,953
Cameroun	Nord-Ouest	Momo	218,667	3	94,027	59,040	61,227	4,373	-	65,600
Cameroun	Nord-Ouest	Ngo-Ketunjia	295,378	2	189,042	76,798	29,538	-	-	29,538
Cameroun	Nord	Bénoué	1,496,785	1	1,272,267	149,679	74,839	-	-	74,839
Cameroun	Nord	Faro	122,063	1	104,974	12,206	4,883	-	-	4,883
Cameroun	Nord	Mayo-Louti	687,514	1	577,512	75,627	34,376	-	-	34,376
Cameroun	Nord	Mayo-Rey	659,184	1	540,531	79,102	39,551	-	-	39,551

Cameroun	Ouest	Bamboutos	461,022	2	364,207	69,153	27,661	-	-	27,661
Cameroun	Ouest	Haut-Nkam	228,274	2	178,054	36,524	13,696	-	-	13,696
Cameroun	Ouest	Hauts-Plateaux	127,199	2	100,487	22,896	3,816	-	-	3,816
Cameroun	Ouest	Koung-Khi	102,514	2	80,986	17,427	4,101	-	-	4,101
Cameroun	Ouest	Menoua	450,544	2	310,875	112,636	27,033	-	-	27,033
Cameroun	Ouest	Mifi	475,284	2	356,463	90,304	28,517	-	-	28,517
Cameroun	Ouest	Ndé	149,542	2	115,147	26,918	7,477	-	-	7,477
Cameroun	Ouest	Noun	717,497	2	516,598	150,674	50,225	-	-	50,225
Cameroun	Sud-Ouest	Fako	735,358	2	441,215	183,840	110,304	-	-	110,304
Cameroun	Sud-Ouest	Kupe-Manenguba	166,459	2	101,540	41,615	23,304	-	-	23,304
Cameroun	Sud-Ouest	Lebialem	179,319	2	105,798	48,416	25,105	-	-	25,105
Cameroun	Sud-Ouest	Manyu	285,431	3	131,298	79,921	74,212	-	-	74,212
Cameroun	Sud-Ouest	Meme	515,138	3	211,207	164,844	139,087	-	-	139,087
Cameroun	Sud-Ouest	Ndian	193,261	3	69,574	65,709	57,978	-	-	57,978
Cameroun	Sud	Dja-et-Lobo	310,518	1	257,730	37,262	15,526	-	-	15,526
Cameroun	Sud	Mvila	282,893	2	206,512	50,921	25,460	-	-	25,460
Cameroun	Sud	Océan	282,363	2	211,772	48,002	22,589	-	-	22,589
Cameroun	Sud	Vallée-du-Ntem	124,841	2	77,401	32,459	14,981	-	-	14,981
<b>TOTAL</b>			<b>27,816,297</b>		<b>19,382,007</b>	<b>5,637,855</b>	<b>2,711,674</b>	<b>84,762</b>	-	<b>2,796,436</b>
<b>POURCENTAGE PAR PHASE</b>					<b>69.68%</b>	<b>20.27%</b>	<b>9.75%</b>	<b>0.30%</b>		<b>10.05%</b>

### PERIODE PROJETEE PAR REGION

1er niveau administratif	2 <sup>ème</sup> niveau administratif	3 <sup>ème</sup> niveau administratif	Population totale	SITUATION PROJETEE						
				Classification de la zone projetée	Population totale en Phase 1	Population totale en Phase 2	Population totale en Phase 3	Population totale en Phase 4	Population totale en Phase 5	Population totale en Phase 3 à 5
Cameroun	Adamaoua	Djérem	207,679	2	157,836	33,229	16,614	-	-	16,614
Cameroun	Adamaoua	Faro-et-Déou	137,486	2	104,489	21,998	10,999	-	-	10,999
Cameroun	Adamaoua	Mayo-Banyo	310,927	2	223,867	55,967	31,093	-	-	31,093
Cameroun	Adamaoua	Mbéré	285,337	1	242,536	31,387	11,413	-	-	11,413
Cameroun	Adamaoua	Vina	528,370	1	449,115	63,404	15,851	-	-	15,851
Cameroun	Centre	Haute-Sanaga	158,218	1	136,067	15,822	6,329	-	-	6,329
Cameroun	Centre	Lekié	450,994	1	405,895	45,099	-	-	-	-
Cameroun	Centre	Mbam-et-Inoubou	297,868	1	262,124	23,829	11,915	-	-	11,915
Cameroun	Centre	Mbam-et-Kim	166,352	1	148,053	14,972	3,327	-	-	3,327
Cameroun	Centre	Mefou-et-Afamba	198,695	1	162,930	25,830	9,935	-	-	9,935
Cameroun	Centre	Mefou-et-Akono	93,048	1	81,882	10,235	930	-	-	930
Cameroun	Centre	Mfoundi	2,967,018	1	2,610,976	296,702	59,340	-	-	59,340
Cameroun	Centre	Nyong-et-Kellé	204,676	1	169,881	24,561	10,234	-	-	10,234
Cameroun	Centre	Nyong-et-Mfoumou	164,769	1	135,111	19,772	9,886	-	-	9,886
Cameroun	Centre	Nyong-et-So'o	182,826	1	149,917	21,939	10,970	-	-	10,970
Cameroun	Est	Boumba-et-Ngoko	181,870	2	140,040	25,462	16,368	-	-	16,368
Cameroun	Est	Haut-Nyong	309,837	1	272,657	30,984	6,197	-	-	6,197
Cameroun	Est	Kadey	290,254	2	200,275	66,758	23,220	-	-	23,220

Cameroun	Est	Lom-et-Djérem	434,809	1	360,891	52,177	21,740	-	-	21,740
Cameroun	Extreme-Nord	Diamaré	992,422	2	496,211	317,575	178,636	-	-	178,636
Cameroun	Extreme-Nord	Logone-et-Chari	752,548	3	293,494	263,392	165,561	30,102	-	195,662
Cameroun	Extreme-Nord	Mayo-Danay	817,548	2	433,300	245,264	138,983	-	-	138,983
Cameroun	Extreme-Nord	Mayo-Kani	625,292	2	375,175	175,082	75,035	-	-	75,035
Cameroun	Extreme-Nord	Mayo-Sava	539,133	3	204,871	183,305	124,001	26,957	-	150,957
Cameroun	Extreme-Nord	Mayo-Tsanaga	1,081,652	3	475,927	346,129	205,514	54,083	-	259,596
Cameroun	Littoral	Moungo	597,922	1	484,317	71,751	41,855	-	-	41,855
Cameroun	Littoral	Nkam	57,910	2	39,958	15,636	2,316	-	-	2,316
Cameroun	Littoral	Sanaga-Maritime	255,910	1	222,642	25,591	7,677	-	-	7,677
Cameroun	Littoral	Wouri	3,046,009	1	2,528,187	456,901	60,920	-	-	60,920
Cameroun	Nord-Ouest	Boyo	196,900	2	108,295	64,977	23,628	-	-	23,628
Cameroun	Nord-Ouest	Bui	507,625	3	248,736	142,135	116,754	-	-	116,754
Cameroun	Nord-Ouest	Donga-Mantung	425,581	2	306,418	80,860	38,302	-	-	38,302
Cameroun	Nord-Ouest	Menchum	255,411	2	178,788	53,636	22,987	-	-	22,987
Cameroun	Nord-Ouest	Mezam	826,353	2	570,184	173,534	82,635	-	-	82,635
Cameroun	Nord-Ouest	Momo	218,667	3	118,080	48,107	50,293	2,187	-	52,480
Cameroun	Nord-Ouest	Ngo-Ketunjia	295,378	2	212,672	64,983	17,723	-	-	17,723
Cameroun	Nord	Bénoué	1,496,785	2	1,047,750	269,421	179,614	-	-	179,614
Cameroun	Nord	Faro	122,063	1	101,312	14,648	6,103	-	-	6,103
Cameroun	Nord	Mayo-Louti	687,514	2	467,510	144,378	75,627	-	-	75,627
Cameroun	Nord	Mayo-Rey	659,184	2	468,021	118,653	72,510	-	-	72,510
Cameroun	Ouest	Bamboutos	461,022	1	396,479	46,102	18,441	-	-	18,441
Cameroun	Ouest	Haut-Nkam	228,274	1	196,316	27,393	4,565	-	-	4,565
Cameroun	Ouest	Hauts-Plateaux	127,199	1	114,479	11,448	1,272	-	-	1,272
Cameroun	Ouest	Koung-Khi	102,514	1	85,087	14,352	3,075	-	-	3,075
Cameroun	Ouest	Menoua	450,544	1	382,962	58,571	9,011	-	-	9,011
Cameroun	Ouest	Mifi	475,284	1	389,733	71,293	14,259	-	-	14,259
Cameroun	Ouest	Ndé	149,542	1	133,092	13,459	2,991	-	-	2,991
Cameroun	Ouest	Noun	717,497	1	631,397	71,750	14,350	-	-	14,350
Cameroun	Sud-Ouest	Fako	735,358	2	485,336	161,779	88,243	-	-	88,243
Cameroun	Sud-Ouest	Kupe-Manenguba	166,459	2	119,850	31,627	14,981	-	-	14,981
Cameroun	Sud-Ouest	Lebialem	179,319	2	111,178	43,037	25,105	-	-	25,105
Cameroun	Sud-Ouest	Manyu	285,431	2	142,716	97,047	45,669	-	-	45,669
Cameroun	Sud-Ouest	Meme	515,138	2	278,175	154,541	82,422	-	-	82,422
Cameroun	Sud-Ouest	Ndian	193,261	3	98,563	52,180	42,517	-	-	42,517
Cameroun	Sud	Dja-et-Lobo	310,518	1	279,466	27,947	3,105	-	-	3,105
Cameroun	Sud	Mvila	282,893	1	246,117	31,118	5,658	-	-	5,658
Cameroun	Sud	Océan	282,363	1	242,832	31,060	8,471	-	-	8,471
Cameroun	Sud	Vallée-du-Ntem	124,841	1	103,618	16,229	4,994	-	-	4,994
<b>TOTAL PAR PHASE</b>			<b>27,816,297</b>		<b>20,233,786</b>	<b>5,117,018</b>	<b>2,352,165</b>	<b>113,328</b>	-	<b>2,465,493</b>
<b>POURCENTAGE PAR PHASE</b>					<b>72.74%</b>	<b>18.40%</b>	<b>8.46%</b>	<b>0.41%</b>		<b>8.86%</b>



## CONTACTS

*Maina Hamadou : Programme National de Veille et de Renforcement de la Sécurité Alimentaire /PNVRS/ MINADER.*  
[Maina\\_hamadou@yahoo.com](mailto:Maina_hamadou@yahoo.com) Tel: +237 674 40 60 46 / 222 22 41 05

*PAYANG Jérémie : Groupe de Travail sur la Sécurité Alimentaire (GTSA) : [Jeremie.payang@wfp.org](mailto:Jeremie.payang@wfp.org) Tel: +237 699 548 047*

## LISTE DES STRUCTURES AYANT PARTICIPE A L'ANALYSE



MINADER, MINEPIA, MINEE, MINAT, MINSANTE, MINCOMMERCE, INS, ONACC, PAM, FAO, UNICEF, FEWSNET, ACF, DRC, NRC, CARE, RELUFA, COSADER