

REPUBLIQUE DU CAMEROUN

Paix-Travail-Patrie

**OBSERVATOIRE NATIONAL SUR
LES CHANGEMENTS CLIMATIQUES**

DIRECTION GENERALE

REPUBLIC OF CAMEROON

Peace-Work-Fatherland

**NATIONAL OBSERVATORY
ON CLIMATE CHANGE**

DIRECTORATE GENERAL



ONACC



www.onacc.cm;



info@onacc.cm;



(+237) 693 370 504 / 654 392 529

BULLETIN N°136

**Prévisions et Alertes climatiques décennales du
1er au 10 décembre 2022**



1^{er} décembre 2022

Supervision

Prof. Dr. Ing. AMOUGOU Joseph Armathé, Directeur Général de l'Observatoire National sur les Changements Climatiques (ONACC) et Enseignant au Département de Géographie à l'Université de Yaoundé I, Cameroun.

Ing. FORGHAB Patrick MBOMBA, Directeur Général Adjoint de l'Observatoire National sur les Changements Climatiques (ONACC)

Équipe de réalisation (ONACC)

Prof. Dr. Ing. AMOUGOU Joseph Armathé, Directeur Général de l'Observatoire National sur les Changements Climatiques (ONACC) et Enseignant au Département de Géographie de l'Université de Yaoundé I, Cameroun.

Ing. FORGHAB Patrick MBOMBA, Directeur Général Adjoint de l'Observatoire National sur les Changements Climatiques (ONACC).

BATHA Romain Armand Soleil, Chef de Département de Production et de Diffusion des Services Climatologiques de Veille et des Alertes (DPDSCVA)

ZOUH TEM Isabella, Chef de Département de Géomatique ;

MEYONG René Ramses, Chargé d'Etudes Assistant N°1 au Département de Production et de Diffusion des Services Climatologiques de Veille et des Alertes (DPDSCVA) ;

NDJELA MBEIH Gaston Evariste, Chargé d'Etudes Assistant N°2 au Département de Production et de Diffusion des Services Climatologiques de Veille

MESSI AMOUGOU Max, Chargé d'Etudes Assistant N°1 au Département de Géomatique ;

ANABA OLOMO Muriel Frédérique, Chargé d'Etudes Assistant N°2 au Département de Géomatique ;

ANYE Victorine Ambo, Chargé d'études assistant N°2, Département d'observation Intégré et d'évaluation des coûts des impacts des changements climatiques, ONACC

MONTHÉ DJOMO Neily, Cadre à l'ONACC, Département de Production et de Diffusion des Services Climatologiques de veille et des Alertes ;

SOUGA BOYOMO Thomas Magloire Cadre à l'ONACC, Département de Production et de Diffusion des Services Climatologiques de veille et des Alertes.

OBENBANGHA BATE MBI: Spécialiste en climatologie et biographies.

ELONG Julien Aymar, Chargé d'études assistant N°2 à la cellule Juridique, ONACC

MEKA ZE Philemon Raïssa, Cadre à l'ONACC, chargée de la traduction.

I Introduction

Le présent Bulletin des prévisions et alertes climatiques décennales n°136 a été élaboré à partir des données spatiales collectées auprès des grands centres internationaux œuvrant au quotidien dans le domaine de la prévision météorologique. Il s'agit entre autres, de l'Institut International de Recherche sur le climat et la société (IRI) de l'Université de Colombie (USA) ; la National Oceanic and Atmospheric Administration (NOAA)-USA; l'AccuWeather (Institution américaine spécialisée dans les prévisions météorologiques) ; du Centre Africain pour les Applications de la Météorologie au Développement (ACMAD) ; des données spatiales de 1979 à 2018, relatives aux Températures de la Surface Océanique (TSO) de l'Atlantique et du Pacifique, des intensités des épisodes El-Niño/La Niña du Pacifique équatorial et des données de la pluviométrie et de la température des stations locales. A cet effet, l'ONACC tient à exprimer toute sa gratitude à ces institutions internationales, ainsi qu'à la Direction de la Météorologie Nationale (DMN), pour la bonne volonté manifestée dans le cadre du partage des dites données et informations.

Ledit bulletin révèle les conditions climatiques historiques de 1979 à 2018, ainsi que les prévisions climatiques pour l'ensemble des cinq zones Agro écologiques du Cameroun. Par ailleurs, il met en exergue les risques, les menaces et les potentiels impacts, attendus pour les secteurs de développement socio-économique. Ce Bulletin fait également une évaluation des prévisions climatiques élaborées pour la précédente décennie (du 21 au 30 novembre 2022).

Synthèse des Prévisions

II.1. Pour les températures

II.1.1 Températures Maximales

- Les localités ci-après présentent une probabilité élevée d'enregistrer des températures maximales supérieures à la moyenne historique enregistrée à la même période de 1979 à 2018. Il s'agit de :
 - Waza, Kousséri, Maga, Kaélé, Yagoua, dans la **Région de l'Extrême-Nord** ;
 - Rey - Bouba, Tcholliré, Garoua, Touboro, Lagdo, Dembo, Pitoa, Guider et Poli, dans la **Région du Nord** ;
 - Bétaré Gongo, Yimbéré, Nass Arao, Banyo et Tibati, dans la **Région de l'Adamaoua** ;
 - Yoko, Mbalmayo, Ngoro, Bafia, Akonolinga, Mbandjock, Monatélé, Ntui, Nkoteng, Ngambè Tikar, Obala, Nanga-Eboko, Eséka et Yaoundé, dans la **Région du Centre** ;
 - Bétaré-Oya, Mbitom, Batouri, Koso, Kika, Mbalam, Lomié, Mintoum, Libongo, Dimako, Bertoua, Doumé, Mindourou, Abong-Mbang, Ngoyla, Kongolo, Mambélé, Bélabo et Yokadouma, dans la **Région de l'Est** ;
 - Zoétélé, Sangmélima, Djoum, dans la **Région du Sud** ;
 - Widekum, Kumbo, Santa, Nkambe, Bambalang et Fundong, dans la **Région du Nord-Ouest** ;
 - Foubot, Bafang, Bazou, Tonga, Bangangté, Makam et Fouban, dans la **Région de l'Ouest** ;
 - Baptek, Dibombari, Loum, Nkongsamba, Manjo, Melong, Penja, Yabassi, Dizanguè, Nkondjock, Ndokiti et Mbanga, dans la **Région du Littoral**

NB 1 : La décennie du 1er au 10 décembre 2022 sera marquée par des situations de canicule dans de nombreuses localités des Régions de l'Extrême-Nord (Maroua, Waza, Mora, Mindif, Bogo, Kousséri, Yagoua, Maga, Kaélé, etc.), du Nord (Guider, Garoua, Poli, Touboro, Pitoa, Rey Bouba, Lagdo, Dembo, Tcholliré, etc.), de l'Adamaoua (Dota, Meiganga, Bétaré Gongon, Mbakaou, Tibati), du Centre (Ngoro, Bafia, Mbalmayo, Yoko, Ntui, Nanga Eboko, Monatélé, Obala, Mbalmayo, Ngambé Tikar) et de l'Est (Garoua-Boulai, Bétaré Oya, Yokadouma, Bertoua, Batouri, Libongo, Mambélé), suite à une augmentation de l'indice du nombre de jours avec des températures maximales comprises entre 35°C et 40°C, par rapport à la normale.

II.1.2 Températures Minimales

Les localités suivantes présentent une probabilité élevée d'enregistrer une diminution des températures minimales par rapport aux moyennes historiques enregistrées à ladite période de 1979 à 2018. Il s'agit de :

- Waza, Mora, Mokolo, Maroua et Kousséri, dans la **Région de l'Extrême-Nord** ;
- Garoua; Rey-Bouba, Poli, Guider, Lagdo, Tcholliré et Touboro, dans la **Région du Nord** ;
- Ngaoundéré, Ngaoundal, Tignère, Mbakaou, Ngaou Mbol, Kognoli, Dota, Mbé et Meiganga, dans la **Région de l'Adamaoua** ;
- Bétaré-Oya, Kongolo et Garoua-Boulai, dans la **Région de l'Est** ;
- Akom II, Lolodorf et Ambam, dans la **Région du Sud** ;
- Esu et Wum, dans la **Région de Nord-ouest**.

NB2 : Cette décade du 1er au 10 décembre 2022 sera marquée par :



- une multiplication du nombre de jours avec des situations de froid dans de nombreuses localités des Régions l'Extrême-Nord (Waza, Mora, Mokolo, Bogo, Maroua, Kousséri, Yagoua, Mindif), du Nord (Rey-Bouba, Tcholliré, Touboro, Lagdo, Guider), de l'Adamaoua (Mbe, Dota, Ngaoundéré, Banyo et Meiganga), de l'Ouest (Dschang, Makam, Foubot, Bazou, Bafoussam et Foumban) et du Nord-Ouest (Furu Awa, Esu, Ndop, Santa, Kumbo, Nwa et Bamenda), suite à une augmentation de l'indice du nombre de jours avec des températures minimales comprises entre 12°C et 18°C, par rapport à la normale ;
- une multiplication du nombre de jours avec des situations de nuits chaudes dans certaines localités des Régions de l'Est (Yokadouama, Libongo, Mamabélé, Ngoyla, Doumé, Abong-Mbang, Mindourou, Lomié, Batouri, Bélabo, Bertoua, Dimako etc.), du Sud (Zoétélé, Kribi, Ambam, Nyabizan, Akom 2, Ebolowa, Campo, Sangmélima, Djoum et Lolodorf), du centre (Yoko, Ngambe Tikar, Yaoundé, Mbalmayo, A'Yos, Obala, Ntui, Monatéle, Ezéka, Mbaka, Nanga Eboko, Nkoteng), du Sud-Ouest (Bakogo, Nguti, Benakuma, Etuku et Mamfe) et du Littoral (Doula, Edéa, Loum, Melong, Nkongsamba, Penja, Yabassi etc.), suite à une augmentation de l'indice du nombre de jours avec des températures minimales comprises entre 20°C et 25°C, par rapport à la normale.
- Des écarts thermiques journaliers importants, de l'ordre de 20°C dans la zone soudano-sahélienne et la zone des hautes savanes guinéennes, 15°C dans la zone forestière à pluviométrie bimodale, la zone forestière à pluviométrie monomodale et la zone des hauts plateaux.

II.2. Pour les précipitations : Cette décade du 1er au 10 décembre 2022 sera marquée par une rareté des précipitations sur l'ensemble du territoire national, en raison du positionnement actuel du Front Inter Tropical au Sud du pays, avec toutefois une probabilité d'enregistrer quelques pluies sporadiques et localisées dans certaines localités de la zone forestière à pluviométrie bimodale (Régions du Centre, du Sud et de l'Est) et de la zone forestière à pluviométrie monomodale (Régions du Littoral et du Sud-Ouest).

NB3 : La période qui va du 1er au 10 décembre 2022 sera marquée par :

- une rareté des précipitations dans la zone forestière à pluviométrie bimodale (Régions du Centre, du Sud et de l'Est), avec toutefois une forte probabilité d'enregistrer quelques pluies sporadiques et localisées dans la partie Sud des Régions du Centre et de l'Est, ainsi que dans la Région du Sud
- Une rareté des précipitations dans la zone forestière à pluviométrie monomodale (régions du Littoral et du Sud-Ouest), avec toutefois une probabilité d'enregistrer des pluies sporadiques dans certaines localités de ladite zone agroécologique, surtout dans la bande côtière ;
- Une rareté des précipitations dans la zone des hauts plateaux (régions de l'Ouest et du Nord-Ouest) ;
- Une rareté des précipitations dans la zone des Hautes Savanes Guinéennes (région de l'Adamaoua) ;
- Une rareté des précipitations dans la zone soudano-sahélienne (régions de l'Extrême-Nord et du Nord).

Nb4: Cette décade du 1er au 10 décembre 2022 sera marquée par un démarrage effective de la grande saison sèche dans la zone forestière à pluviométrie bimodale (Régions du Centre, du Sud et de l'Est).

III. Détail des prévisions climatiques pour la période allant du 1er au 10 décembre 2022

1) Pour les précipitations



a) Dans la zone Soudano-sahélienne

Cette décade du 1^{er} au 10 décembre 2022 sera marquée par une rareté des précipitations dans la zone soudano-sahélienne (Régions de l'Extrême-Nord et du Nord).



b) Dans la zone des Hautes Savanes Guinéennes

Cette décade du 1^{er} au 10 décembre 2022 sera marquée par une rareté des précipitations dans la zone des hautes savanes guinéennes (Région de l'Adamaoua).

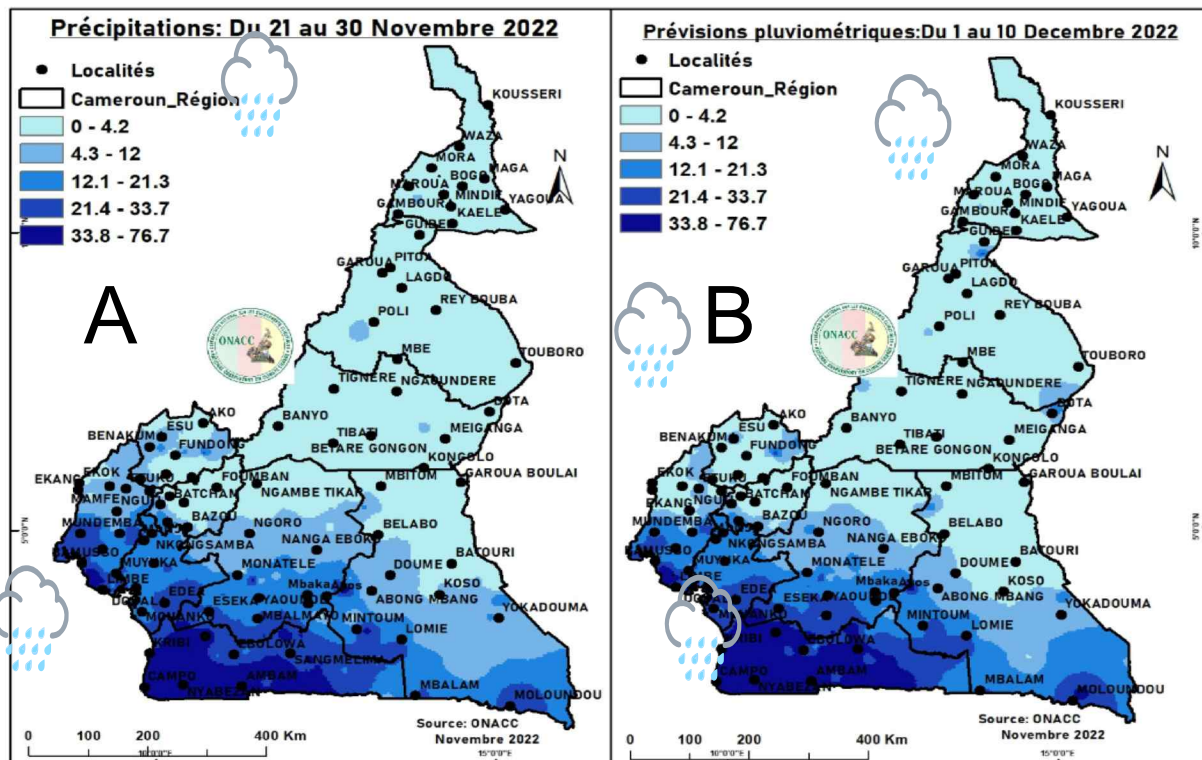
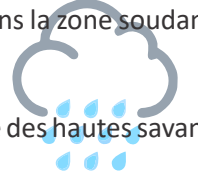


Figure 1 : Variation des quantités de précipitations de la décade en cours (b) par rapport à celles enregistrées à la décade du 21 au 30 novembre 2022 (a).
Source : ONACC, décembre 2022

c) Dans la zone forestière à pluviométrie bimodale

Il est attendu du 1^{er} au 10 décembre 2022 :

- * des pluies sporadiques et localisées dans quelques localités situées dans la partie Sud de la **Région du Centre** (Yaoundé, Eséka, Mbalmayo, Monatélé, Obala, Mfou, etc.), comprises entre 20 et 35mm ;
- * des pluies sporadiques et localisées dans certaines localités de la partie Sud de la **Région de l'Est** (Moloundou, Mbalam et Lomié), comprises entre 20 et 35mm ;
- * des précipitations comprises entre **35 et 70 mm** à Kribi, Campo, Nyabizan, Lolodorf, Ambam, Sangmélina, Akom II, Ebolowa, Zoétéélé et Djoum, dans la **Région du Sud**.

d) Dans la zone des Hauts Plateaux

La décade du 1^{er} au 10 décembre 2022 sera marquée par :

- * Une rareté des précipitations dans la **Région de l'Ouest** ;
- * Une rareté des précipitations dans la **Région du Nord-Ouest**.

e) Dans la zone Forestière à pluviométrie monomodale

La décade du 1^{er} au 10 décembre 2022 sera marquée par :

- * des pluies sporadiques, comprises entre **20 et 35mm**, dans certaines localités de la **Région du Sud-Ouest** (Bamusso, Tiko, Kumba, Buea, Limbe, Idenau, Nguti et Mamfe) ;
- * des pluies sporadiques, comprises entre **20 et 35mm**, dans certaines localités de la **Région du Littoral** (Nkongsamba, Edéa, Mouanko, Douala, Loum, Penja, Mbanga, Baptek, Yabassi, Dizangué et Manjo).

NB 5 : La période qui va du 1er au 10 décembre 2022 sera marquée par :

- une rareté des précipitations dans la zone forestière à pluviométrie bimodale (Régions du Centre, du Sud et de l'Est), avec toutefois une forte probabilité d'enregistrer quelques pluies sporadiques et localisées dans la partie Sud des Régions du Centre et de l'Est, ainsi que dans la Région du Sud ;
- Une rareté des précipitations dans la zone forestière à pluviométrie monomodale (régions du Littoral et du Sud-Ouest), avec toutefois une probabilité d'enregistrer des pluies sporadiques dans certaines localités de ladite zone agroécologique, surtout dans la bande côtière ;
- Une rareté des précipitations dans la zone des hauts plateaux (régions de l'Ouest et du Nord-Ouest) ;
- Une rareté des précipitations dans la zone des Hautes Savanes Guinéennes (région de l'Adamaoua) ;
- Une rareté des précipitations dans la zone soudano-sahélienne (régions de l'Extrême-Nord et du Nord).

2) Pour les températures

Cette décade du 1er au 10 décembre 2022 sera marquée par :

- Des situations de froid nocturne dans la zone soudano-sahélienne, (Régions de l'Extrême-Nord et du Nord), la zone des Hauts Plateaux (Régions du Nord-Ouest et de l'Ouest), la zone des Hautes Savanes Guinéennes (Région de l'Adamaoua), suite aux températures minimales qui seront comprises entre 12°C et 25°C ;
- Des nuits chaudes dans certaines localités de la zone forestière à pluviométrie bimodale, la zone forestière à pluviométrie monomodale, suites aux températures minimales comprises entre 20 et 25°C ;

a) Températures Maximales

En se fondant sur la moyenne historique des températures maximales moyennes enregistrées pendant cette décade sur la période allant de 1979 à 2018, notamment 35,1°C dans la Région de l'Extrême-Nord ; 35,4°C dans la Région du Nord ; 32,93°C dans la Région de l'Adamaoua ; 28°C dans la Région du Centre ; 28,66°C dans la Région du Sud ; 28°C dans la Région de l'Est ; 27,46°C dans la Région de l'Ouest ; 28°C dans la Région du Nord-Ouest ; 28,35°C dans la Région du Sud-Ouest et 28,42°C dans la Région du Littoral, il est attendu pour la décade du 1er au 10 décembre 2022, des températures maximales :

- Supérieures à la moyenne historique enregistrée de 1979 à 2018 à Waza, Kousséri, Maga, Kaélé et Yagoua ; autour de la moyenne à Maroua, Bogo et Mindif ; inférieures à la moyenne à Mora, Mokolo, Gamboura et Makary, dans la **Région de l'Extrême-Nord** ;
- Supérieures à la moyenne historique enregistrée de 1979 à 2018 à Rey-Bouba, Tcholliré, Garoua, Touboro, Lagdo, Dembo, Pitoa, Guider et Poli, dans la **Région du Nord** ;
- supérieures à la moyenne historique enregistrée de 1979 à 2018 à Bétaré Gongo, Yimberé, Nass Arao, Ngaou Mbol, Banyo et Tibati ; autour de la moyenne à Dota, Tignère, Ngaoundéré, Ngaoundal, Meiganga, Mbakaou, Kognoli et Mbe, dans la **Région de l'Adamaoua** ;
- supérieures à la moyenne historique enregistrée de 1979 à 2018 à Yoko, Mbalmayo, Ngoro, Bafia, Akonolinga, Mbandjock, Monatélé, Ntui, Nkoteng, Ngambè Tikar, Obala, Nanga-Eboko, Eséka et Yaoundé, dans la **Région du Centre** ;

De même durant cette décade, les localités d'Ayos et de Mbaka situées dans la partie Est de la Région du Centre enregistreront des températures maximales supérieures à la moyenne historique enregistrée à la même période de 1979 à 2018.

- supérieures à la moyenne historique enregistrée de 1979 à 2018 à Bétaré-Oya, Mbitom, Batouri, Koso, Kika, Mbalam, Lomié, Mintoum, Libongo, Dimako, Bertoua, Doumé, Mindourou, Abong-Mbang, Ngoyla, Kongolo, Mambélé, Bélabo et Yokadouma ; autour de la moyenne à Garoua-Boulai et Moloundou, dans la **Région de l'Est** ;
- supérieures à la moyenne historique enregistrée de 1979 à 2018 à Zoétélé, Sangmélina et Djoum ; autour de la moyenne à Nyabizan, Campo, Lolodorf, Minkoumou, Ambam, Kribi et Ebolowa ; inférieures à la moyenne à Akom II, dans la **Région du Sud** ;
- supérieures à la moyenne historique enregistrée de 1979 à 2018 Widekum, Kumbo, Santa, Nkambe, Bambalang et Fundong ; autour de la moyenne à Ako, Audu, Munkep, Furu-Awa et Nwa ; inférieures à la moyenne à Bali, Bamenda, Ndop, Esu et Wum, dans la **Région du Nord-Ouest** ;
- Supérieures à la moyenne historique enregistrée de 1979 à 2018 à Foubot, Bafang, Bazou, Tonga, Bangangté, Makam et Fouban ; autour de la moyenne à Koutaba, Batcham, Bafoussam, Mbouda et Dschang, dans la **Région de l'Ouest** ;
- autour de la moyenne historique enregistrée de 1979 à 2018 à Kumba, Mamfe, Ekok, Etuku, Eyumojock, Ekondo Titi, Dikome Balue, Fontem, Tiko, Limbe, Muyuka, Dikome Bafaw, Mundemba, Nguti et Bakogo ; inférieures à la moyenne à Idenau, Bamusso, Buea et Benakuma, dans la **Région du Sud-Ouest** ;
- Supérieures à la moyenne historique enregistrée de 1979 à 2018 à Baptek, Dibombari, Loum, Nkongsamba, Manjo, Melong, Penja, Yabassi, Douala, Ndokama, Edéa, Dizanguè, Nkondjock, Ndokiti et Mbanga ; autour de la moyenne à Mouanko, dans la **Région du Littoral**.

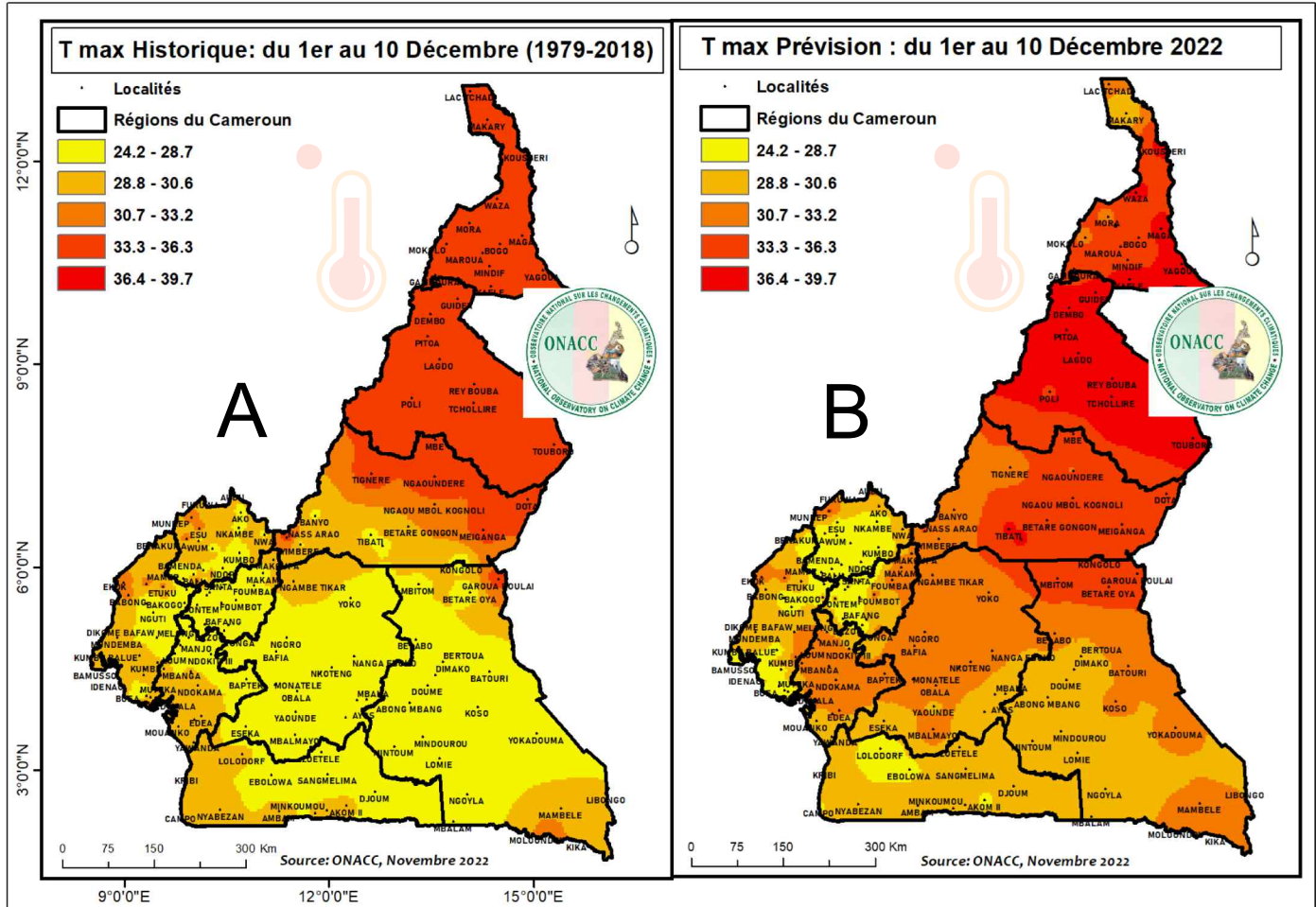


Figure 2 : Variation des températures maximales moyennes de la décade en cours (b) par rapport à celles enregistrées à la même période de 1979 à 2018 (a)

Source : ONACC, décembre 2022



En se fondant sur les températures maximales moyennes enregistrées à la décade du 21 au 30 novembre 2022, il est attendu pour la décade du 1er au 10 décembre 2022, des températures maximales :

- Supérieures à la moyenne enregistrée à la décade du 21 au 30 novembre 2022 à Waza, Maga, Kaélé, Yagoua et Mindif ; inférieures à la moyenne à Maroua, Mora, Bogo, Mokolo, Makary et Gamboura, dans la **Région de l'Extrême-Nord** ;
 - Supérieures à la moyenne enregistrée à la décade du 21 au 30 novembre à Tcholliré, Guider, Poli, Garoua, Touboro et Dembo ; autour de la moyenne à Rey Bouba, Pitoa et Lagdo, dans la **Région du Nord** ;
 - supérieures à la moyenne enregistrée à la décade du 21 au 30 novembre 2022 à Banyo, Ngaoundéré, Yimbéré, Nass Arao, Tignère, Meiganga, Tibati, Dota, Bétaré Gongo, Ngaou Mbol, Ngaoundal, Mbakaou, Kognoli et Mbe, dans la **Région de l'Adamaoua** ;
 - supérieures de la moyenne enregistrée à la décade du 21 au 30 novembre 2022 à Garoua-Boulai, Bétaré-Oya, Mbitom, Koso, Bélabo, Kongolo, Dimako, Bertoua, Doumé, Mindourou, Abong-Mbang, Batouri et Libongo ; autour de la moyenne à Mintoum, Yokadouma, Kika, Mambélé, Moloundou, Lomié, Ngoyla et Mbalam dans la **Région de l'Est** ;
 - supérieures à la moyenne enregistrée à la décade du 21 au 30 novembre 2022 à Mbalmayo, Ngoro, Bafia, Obala, Yoko, Monatélé, Deuk, Akonolinga, Ngambé-Tikar, Mbandjock, Messondo, Ombessa, Nkoteng et Nanga-Eboko ; autour de la moyenne à Eséka, Yaoundé, Mbaka et Ayo, dans la **Région du Centre** ;
 - supérieures à la moyenne enregistrée à la décade du 21 au 30 novembre 2022 à Djoum, Nyabizan et Campo ; autour de la moyenne à Ambam, Zoétélé, Lolodorf, Minkoumou, Kribi, Akom II, Sangmélina et Ebolowa, dans la **Région du Sud** ;
 - supérieures à la moyenne enregistrée à la décade du 21 au 30 novembre 2022 à Ekok, Mamfe, Dikome Balue et Benakuma ; autour de la moyenne à Nguti, Fontem, Tiko, Limbe, Muyuka, Etuku, Mundemba, Kumbe Balue, Buea, Bamusso, Idenau, Eyumojock, Bakogo, Ekondo Titi, Dikome Bafaw et Kumba, dans la **Région du Sud-Ouest** ;

- supérieures à la moyenne enregistrée du 21 au 30 novembre 2022 à Douala, Ndokiti, Manjo, Melong, Nkongsamba, Loum, Yabassi, Pouma, Ngambè, Yingui, Nyanon, Dizanguè, Penja et Baptek ; autour de la moyenne à Mouanko, Ndokama, Mbanga et Edéa , dans la **Région du Littoral** ;
- Supérieures à la moyenne enregistrée à la décade du 21 au 30 novembre 2022 à Furu Awa, Audu, Nwa et Ako ; autour de la moyenne à Wum, Esu, Bamenda, Bali, Kumbo, Santa et Ndop dans la **Région du Nord-Ouest** ;
- Supérieures à la moyenne enregistrée à la décade du 21 au 30 novembre 2022 à Foubot, Makam, Fouban, Koutaba, Batcham, Bafoussam ; autour de la moyenne à Mbouda, Dschang, Tonga, Bazou, Bangangté et Bafang, dans la **Région de l'Ouest**.

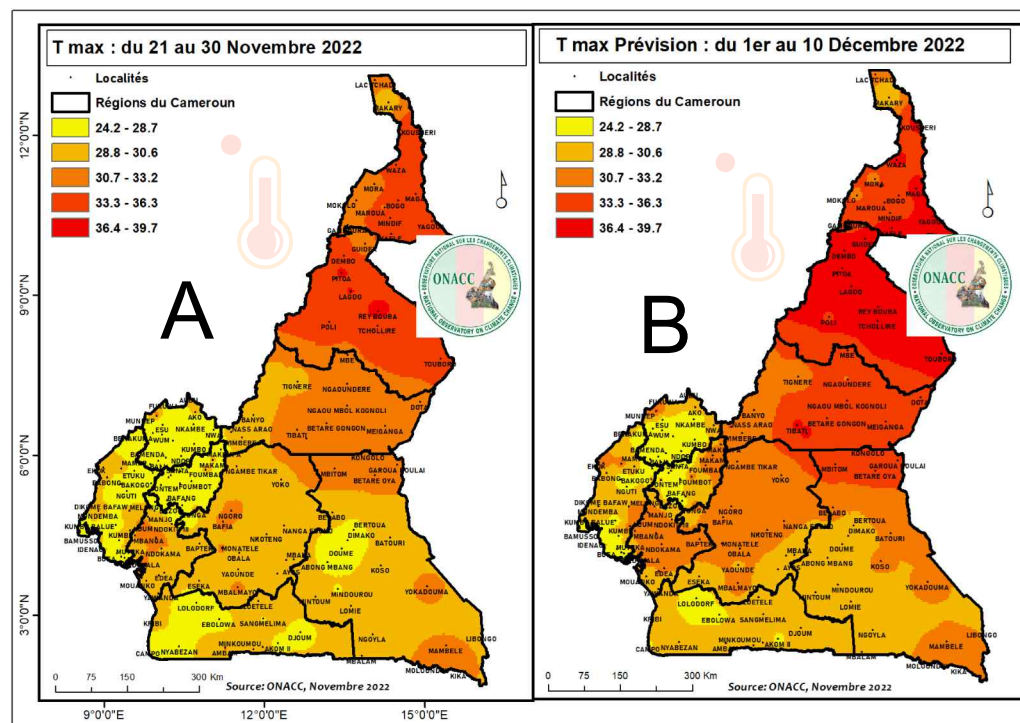


Figure 3 : Variation des températures maximales moyennes prévues pour la décade du 1er au 10 décembre 2022 (b) par rapport à celles enregistrées à la décade du 21 au 30 novembre 2022 (a).
Source : ONACC, décembre 2022



Durant cette décade du 1er au 10 décembre 2022, une attention particulière devra être portée sur certaines localités, qui présentent une très forte probabilité d'enregistrer une augmentation des températures maximales par rapport à leurs moyennes historiques enregistrées à la même période de 1979 à 2018. Il s'agit notamment de

- Waza, Kousséri, Maga, Kaélé et Yagoua, dans la **Région de l'Extrême-Nord** ;
- Rey-Bouba, Tcholliré, Garoua, Touboro, Lagdo, Dembo, Pitoa, Guider et Poli, dans la **Région du Nord** ;
- Bétaré Gongo, Yimbéré, Nass Arao, Banyo et Tibati, dans la **Région de l'Adamaoua** ;
- Yoko, Mbalmayo, Ngoro, Bafia, Akonolinga, Mbandjock, Monatéfé, Ntui, Nkoteng, Ngambè Tikar, Obala, Nanga-Eboko, Eséka et Yaoundé, dans la **Région du Centre** ;
- Bétaré-Oya, Mbitom, Batouri, Koso, Kika, Mbalam, Lomié, Mintoum, Libongo, Dimako, Bertoua, Doumé, Mindourou, Abong-Mbang, Ngoyla, Kongolo, Mambélé, Bélabo et Yokadouma, dans la **Région de l'Est** ;
- Zoétélé, Sangmélina et Djoum, dans la **Région du Sud** ;
- Widekum, Kumbo, Santa, Nkambe, Bambalang et Fundong, dans la **Région du Nord-Ouest** ;
- Foumbot, Bafang, Bazou, Tonga, Bangangté, Makam et Foumban, dans la **Région de l'Ouest** ;
- Baptek, Dibombari, Loum, Nkongsamba, Manjo, Melong, Penja, Yabassi, Dizangué, Nkondjok, Ndokiti et Mbanga, dans la **Région du Littoral**.

b) températures Minimales

En se fondant sur la moyenne historique des températures minimales enregistrées de 1979 à 2018, notamment 19°C dans la Région de l'Extrême-Nord ; 19,4°C dans la Région du Nord ; 17°C dans la Région de l'Adamaoua ; 18,6°C dans la Région du Centre ; 20,3°C dans la Région du Sud ; 19,4°C dans la Région de l'Est, 15,6°C dans la Région de l'Ouest ; 15,2°C dans la Région du Nord-Ouest ; 20,6°C dans la Région du Sud-Ouest et 21°C dans la Région du Littoral, il est attendu pour la décade du 1er au 10 décembre 2022, des températures minimales

- inférieures à la moyenne historique enregistrée à la même période de 1979 à 2018 à Waza, Mora, Mokolo, Maroua et Kousséri ; autour de la moyenne à Maga, Yagoua Bogo, Kaélé, Mindif, Gamboura et Makary, dans la Région de l'Extrême-Nord ;
- inférieures à la moyenne historique enregistrée à la même période de 1979 à 2018 à Garoua, Rey-Bouba, Poli, Guider, Lagdo, Tcholliré et Touboro ; autour de la moyenne à Dembo et Pitoa, dans la **Région du Nord** ;
- inférieures à la moyenne historique enregistrée pendant cette période de 1979 à 2018 à Ngaoundéré, Ngaoundal, Tignère, Mbakaou, Ngaou Mbol, Kognoli, Dota, Mbé et Meiganga ; supérieures à la moyenne à Tibati, Bétare Gongon, Banyo, Nass Arao et Yimbéré, dans la **Région de l'Adamaoua** ;

-supérieures à la moyenne historique enregistrée pendant cette période de 1979 à 2018 à Ngambè Tikar, Ngoro, Bafia, Monatéfé, Mbalmayo, Eséka, Mbandjock, Nkoteng, Obala, Yaoundé, Nanga Eboko, Mbakaou, Mbeka, Yoko et Akonolinga dans la **Région du Centre** ;

De même, les localités de Mbaka et d'Ayos situées dans la partie Est de la Région du Centre enregistreront des températures minimales supérieures à la moyenne historique durant cette période.

-inférieures à la moyenne historique enregistrée pendant cette période de 1979 à 2018 à Bétaré-Oya, Kongolo et Garoua-Boulai ; autour de la moyenne à Mambélé, Mbalam, Moloundou, Libongo, Bertoua, Dimako, Lomié, Mbitom, Mindourou, Bélabo, Kika, Mintoum, Abong-Mbang, Yokadouma, Ngoyla, Doumé, Koso et Batouri, dans la **Région de l'Est** ;

-inférieures à la moyenne historique enregistrée à la même période de 1979 à 2018 à Akom II, Lolodorf et Ambam ; autour de la moyenne à Minkoumou, Kribi, Sangmélina, Nyabizan et Djoum ; supérieures à la moyenne à Zoétélé, Ebolowa et Campo, dans la **Région du Sud** ;

-autour de la moyenne historique enregistrée à la même période de 1979 à 2018 à Batie, Batcham, Bazou, Bangangté, Babadjou, Bamendjing, Bagam, Makam, Magba, Foumban, Foumbot, Dschang, Bafang, Koutaba, Bafoussam et Mbouda, dans la **Région de l'Ouest** ;

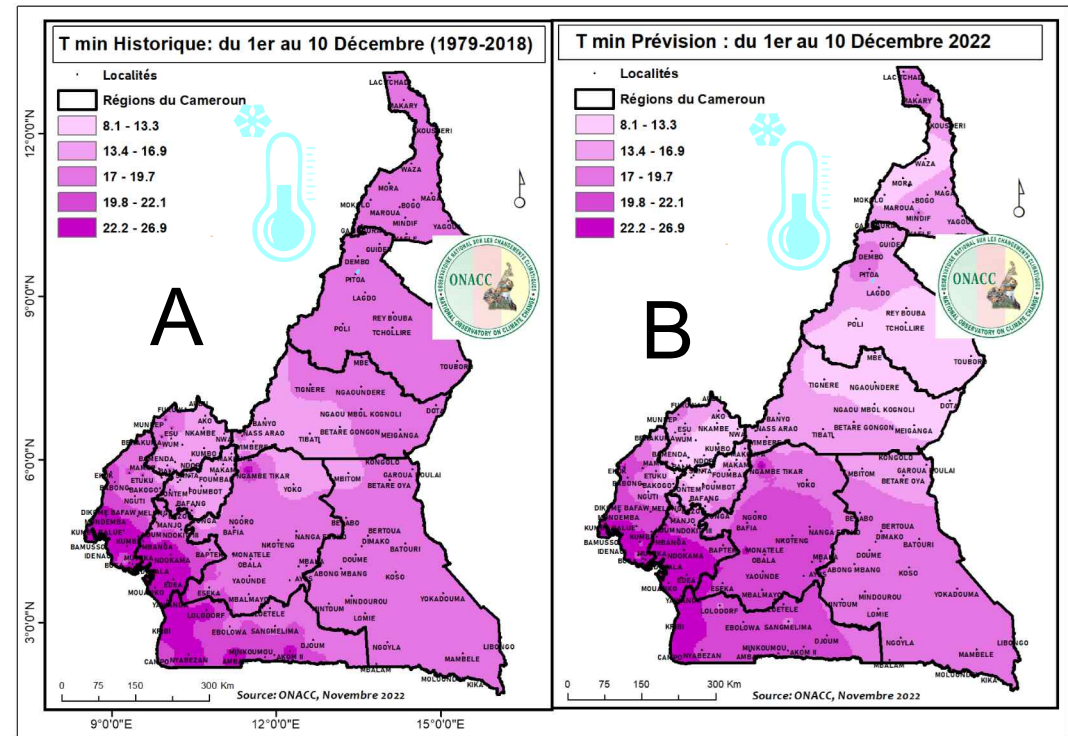



Figure 4 : Variation des températures minimales moyennes prévues pour la décade du 11 au 20 novembre 2022 (b) par rapport aux moyennes historiques enregistrées à la même période de 1979 à 2018 (a). Source : ONACC, novembre 2022

- inférieures à la moyenne historique enregistrée de 1979 à 2018 à Esu et Wum ; autour de la moyenne à Ndop, Kumbo, Bali, Munkep, Furu Awa, Nkum, Santa, Bamenda, Bamessing et Nwa ; supérieures à la moyenne à Audu et Ako, dans la **Région du Nord-Ouest** ;

- autour de la moyenne historique enregistrée de 1979 à 2018 à Buea, Idenau, Bakogo, Kumba, Fontem, Limbe, Eyumojock, Dikome Balue, Dikome Bafaw, Ekang, Tiko, Bamusso et Mamfe ; supérieures à la moyenne à Ekok, Etuku, Nguti, Benakuma et Mundemba, dans la **Région du Sud-Ouest** ;

- autour de la Moyenne historique enregistrée à la même période de 1979 à 2018 à Yabassi, Loum, Dizanguè, Mouanko, Edéa, Penja, Nkongsamba, Douala, Nyanon, Ngambé et Mbanga ; supérieures à la moyenne à Manjo, Baptek et Ndokama, dans la **Région du Littoral**.

En se fondant sur les températures minimales moyennes enregistrées à la décade du 21 au 30 novembre 2022, il est attendu pour la décade du 1er au 10 décembre 2022, des températures minimales :

 - inférieures à la moyenne enregistrée à la décade du 21 au 30 novembre 2022 à Waza et Mokolo ; autour de la moyenne à Kaélé, Maga, Bogo, Kousseri, Makary, Mora, Mindif et Yagoua ; supérieures à la moyenne à Gamboura et Maroua, dans la **Région de l'Extrême-Nord** ;

- inférieures à la moyenne enregistrée à la décade du 21 au 30 novembre 2022 à Poli, Garoua, Guider et Lagdo ; autour de la moyenne à Rey-Bouba, Touboro, Tcholliré, Dembo et Pitoa, dans la **Région du Nord** ;

- inférieures à la moyenne enregistrée du 21 au 30 novembre 2022 à Kognoli, Tignère, Ngaou Mbol, Ngaoundéré, Tibati et Meiganga ; autour de la moyenne à Mbakaou, Dota, Yimbéré, Nass Arao, Banyo, Mbé et Betare Gongon, dans la **Région de l'Adamaoua** ;

- autour de la moyenne enregistrée à la décade du 21 au 30 novembre 2022 à Mbalmayo, Yaoundé, Nanga Eboko, Eséka, Yoko, Akonolinga, Monatélé, Obala, Mbandjock, Nkoteng, Ngambè Tikar, Ngoro et Bafia ; supérieures à la moyenne à Ayos et Mbaka, dans la **Région du Centre** ;

- inférieures à la moyenne enregistrée à la décade du 21 au 30 novembre 2022 à Mbitom ; autour de la moyenne à Lomié, Mindourou, Dimako, Mbalam, Mambélé, Bélabo, Moloundou, Libongo, Garoua-Boulai, Kongolo, Bétaré-Oya, Kika, Bertoua, Mintoum, Abong-Mbang, Yokadouma, Ngoyla, Doumé, Koso et Batouri, dans la **Région de l'Est** ;

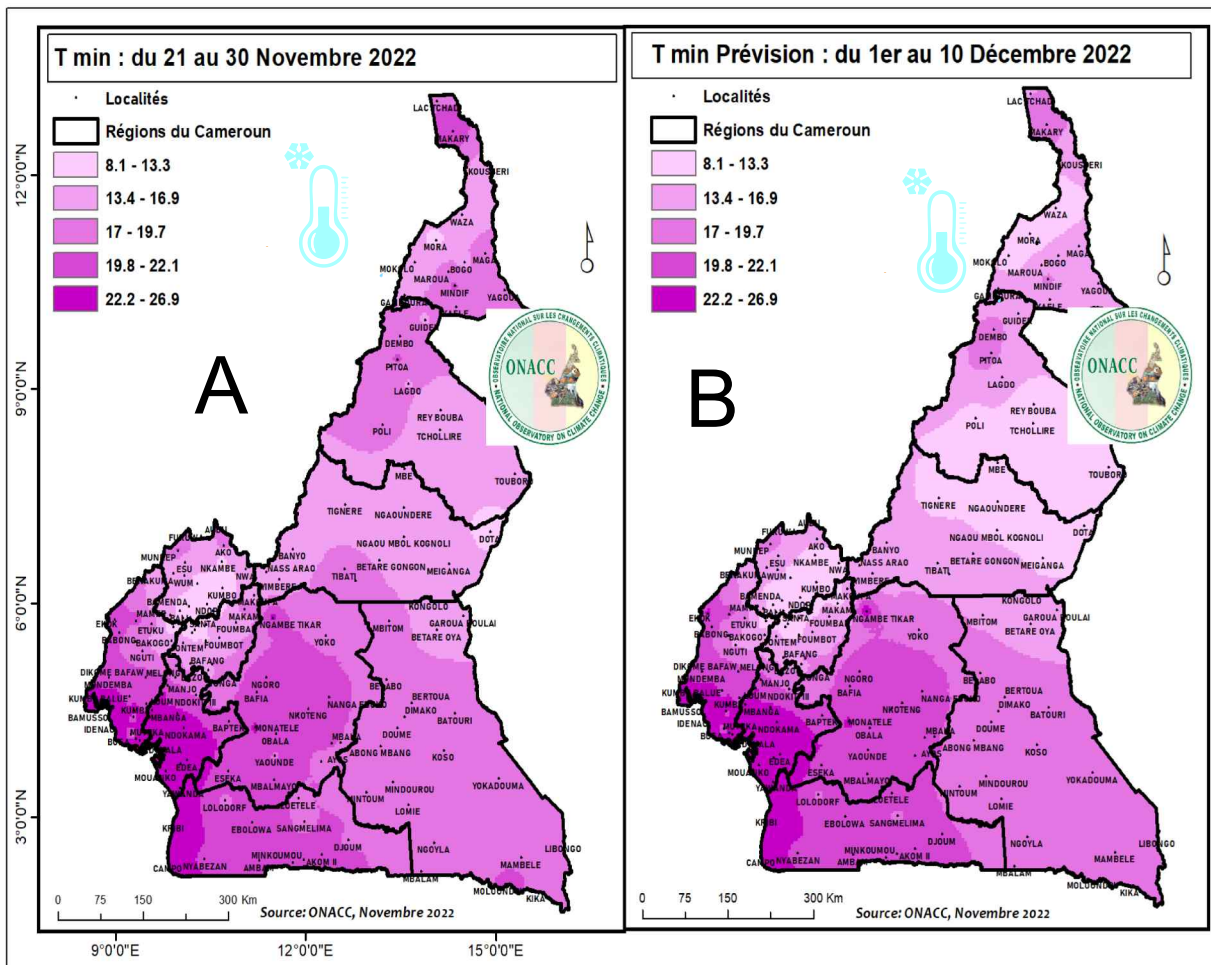
- inférieures à la moyenne enregistrée à la période du 21 au 30 novembre 2022 à Zoétélé ; autour de la moyenne à Ebolowa, Lolodorf, Sangmélina, Ambam, Akom II, Minkoumou, Djoum, Campo, Kribi et Nyabizan, dans la **Région du Sud** ;

- autour de la moyenne enregistrée à la même période du 21 au 30 novembre 2022 à Fouban, Magba, Foubot, Bazou, Batie, Batcham, Bafang, Bafoussam, Bangangté, Koutaba, Makam, Mbouda, Dschang, Bamendjing, Babadjou et Bagam, dans la **Région de l'Ouest** ;

- inférieures à la moyenne enregistrée du 21 au 30 novembre à Nwa ; autour de la moyenne à Munkep, Esu, Ndop, Kumbo, Nkum, Santa, Furu Awa, Bamessing, Bali, Audu, Ako, Wum et Bamenda, dans la **Région du Nord-Ouest**

- autour de la moyenne enregistrée du 21 au 30 novembre 2022 à Ndokama, Yabassi, Loum, Dizanguè, Penja, Nkongsamba, Manjo, Edéa, Douala, Nyanon, Ngambè, Mbanga, Baptek et Mouanko, dans la **Région du Littoral** ;

- autour de la moyenne enregistrée du 21 au 30 novembre 2022 à Nguti, Bakogo, Fontem, Mundemba, Kumba, Limbe, Benakuma, Etuku, Kumba, Buea, Bamusso, Eyumojock, Dikome Balue, Dikome Bafaw, Idenau, Ekang, Tiko, Ekok et Mamfe, dans la **Région du Sud-Ouest**.



Alertes pour les températures maximales

Durant cette décade du 1er au 10 décembre 2022, une attention particulière devra être portée sur les localités qui présentent une très forte probabilité d'enregistrer une diminution des températures minimales, par rapport à leurs moyennes historiques enregistrées à la même période de 1979 à 2018, ce qui pourrait également entraîner des épisodes de froid. Il s'agit notamment des localités de :

- Waza, Mora, Mokolo, Maroua et Kousseri, dans la Région de l'Extrême-Nord ;
- Garoua, Rey-Bouba, Poli, Guider, Lagdo, Tcholliré et Touboro, dans la Région du Nord ;
- Ngaoundéré, Ngaoundal, Tignère, Mbakaou, Ngaou Mbol, Kognoli, Dota, Mbé et Meiganga, dans la Région de l'Adamaoua ;
- Bétaré-Oya, Kongolo et Garoua-Boulai, dans la Région de l'Est ;
- Akom II, Lolodorf et Ambam, dans la Région du Sud ;
- Esu et Wum, dans la Région de Nord-ouest.

Figure 5 : Variation des températures minimales prévues pour la décade du 1er au 10 décembre 2022 (b) par rapport à celles enregistrées à la décade du 21 au 30 novembre 2022 (a).

Source : ONACC, décembre 2022

IV. Risques et potentiels impacts sur les secteurs socio-économiques



a) Dans le secteur de l'agriculture : Un risque élevé d'enregistrer :

Une raréfaction progressive des ressources en eau utiles à l'irrigation des cultures maraichères dans les grands bassins de production de la zone soudano-sahélienne, suite à la forte évapotranspiration ;
une dégradation de la qualité de la production des tubercules (manioc, macabo, taro, etc.) dans de nombreuses localités de la Région du Sud, surtout au niveau de la partie côtière, suite à la forte teneur des sols en eau ;
Dégradation de la qualité des fèves de cacao durant le séchage dans de nombreuses localités de la Région du Sud, suite à l'humidité et aux pluies sporadiques annoncées pour cette période, ainsi que dans quelques localités situées à l'Extrême-Sud de la Région du Centre.



b) Dans le secteur de la santé : Un risque élevé d'enregistrer :

des cas de douleurs articulaires, suite au froid nocturne, chez les personnes souffrant d'arthrose, de rhumatisme dans la zone des hauts plateaux, la zone des hautes savanes guinéennes et certaines localités de la zone soudano-sahélienne, notamment Mora, Mokolo et Waza ;
Des cas de méningite cérébrospinale dans les localités de la zone soudano-sahélienne, suite à l'augmentation de la vitesse des vents empreints de particules de poussières et à l'augmentation des températures maximales ;
Une augmentation des cas de conjonctivite suite aux fines particules de plus en plus présentes dans l'air dans la zone soudano-sahélienne, la zone des hautes savanes guinéennes, la zone des hauts plateaux et la partie Nord de la zone forestière à pluviométrie bimodale ;
une augmentation progressive importante des cas de maladies respiratoires (grippe, toux, bronchite, rhume, crises d'asthme, etc.), dus au froid nocturne dans certaines localités de la zone des hautes savanes guinéennes, la zone des hauts plateaux et à la présence des particules de poussières dans l'air dans la zone soudano-sahélienne, de la zone des hautes savanes guinéennes, la partie Nord de la zone forestière à pluviométrie bimodale.



c) Dans le secteur de l'environnement et la biodiversité :

Un risque d'enregistrer des cas de migration progressive de certaines espèces fauniques des Parcs vers d'autres espaces, à la recherche de la ressource en eau, dans les Régions de l'Extrême-Nord, du Nord et de l'Adamaoua.
un risque d'enregistrer des brouillards matinaux dans les cinq zones agro écologiques avec pour corolaire une augmentation des cas d'accidents de la voie publique ;
un risque de dégradation progressive de la santé végétale dans la zone soudano-sahélienne et dans la zone des Hautes savanes guinéennes, due à la perturbation du cycle végétatif de la flore par l'installation effective de la saison sèche dans lesdites zones.
Un risque d'enregistrer des feux de brousse dans de nombreuses localités de la zone soudano-sahélienne, suite à un assèchement de la matière végétale, surtout du couvert herbacé, durant cette décade ;



d) Dans le secteur de l'eau et de l'énergie :

Un risque élevé d'enregistrer : Une raréfaction de la ressource en eau dans la zone soudano-sahélienne, suite à l'assèchement des mayo couplé à une forte évaporation ;
Une diminution progressive du niveau d'eau dans les stations de captage et de traitement des eaux ; Une diminution progressive du niveau d'eau des nappes phréatiques dans la zone soudano-sahélienne



c) Dans le secteur de l'élevage : Un risque d'enregistrer :

- des cas d'épizooties, suite à la persistance des épisodes de froid nocturne dans de nombreuses localités des Régions de l'Extrême-Nord, du Nord, de l'Adamaoua, de l'Ouest et du Nord-Ouest, durant cette période ;
des cas de dégradation et de raréfaction progressives des pâturages, par ailleurs fragilisés par les inondations observées pendant la saison des pluies, dans de nombreuses localités la Région de l'Extrême-Nord ;
des cas de pertes de la volaille dans certaines localités de la zone soudano-sahélienne, la zone des hautes savanes guinéennes, la zone des hauts plateaux et la zone forestière à pluviométrie bimodale, suite au froid nocturne.



d) Dans le secteur des travaux publics

Risque d'enregistrer des ruptures de trafic sur les routes en terre ainsi que des effondrements des ouvrages de franchissement (ponts, dalots, buses) dans certaines localités de la Région du Sud, suite aux pluies abondantes ;
Risque de rupture des ouvrages en matériaux provisoire ou vétustes, (buses, maisons, talus, tunnels) dans certaines localités de la Région du Sud, suite aux pluies abondantes ;

e) pour le secteur de la Défense et de la sécurité

Un risque d'enregistrer :
des cas de conflits entre éleveurs et agriculteurs à la recherche de la ressource en eau et des pâturages dans les régions de l'Extrême-Nord,
des cas de conflits entre les populations à la recherche de la ressource en eau dans les Régions de l'Extrême-Nord et du Nord, du fait de l'assèchement progressif des points d'eau ;



e) pour le secteur de la Défense et de la sécurité

Un risque d'enregistrer :
des cas de conflits entre éleveurs et agriculteurs à la recherche de la ressource en eau et des pâturages dans les régions de l'Extrême-Nord,
des cas de conflits entre les populations à la recherche de la ressource en eau dans les Régions de l'Extrême-Nord et du Nord, du fait de l'assèchement progressif des points d'eau ;

VI. Evaluation des prévisions climatiques de la décade du 21 au 30 novembre 2022

Zones Agro-écologiques	Soudano-Sahélienne		Hautes Savanes Guinéennes	Forestière à pluviométrie Bimodale			Hauts Plateaux		Forestière à pluviométrie Monomodale	
	Ext-Nord	Nord	Adamaoua	Est	Centre	Sud	Ouest	Nord-Ouest	Sud-Ouest	Littoral
Températures minimales										
Moyenne Historique de 1979 à 2018 (°C)	23,1	23,3	20,7	19,8	19,6	20	16,3	16,1	21,2	20,3
Prévision des tendances	↘	↘	↘	↘	↘	↘	≈	↗	↘	↘
Taux de réussite des prévisions (%)	85,1	87,9	84,9	86	84	80	86	85	87,2	88
Températures maximales										
Moyenne historique de 1979 à 2018 (°C)	30,5	30	28	27	27	27	23,83	24	26	25,4
Prévision des tendances	↘	↘	↘	↘	↘	↘	↘	↘	↘	↘
Taux de réussite des prévisions (%)	85	85	85,8	83,6	85	85	85,8	83,6	85	84,8
Précipitations										
Moyenne Historique de 1979 à 2018 (mm)	15-60	60-120	80-140	60-115	60-115	60-120	60-170	80-200	115-200	80-115
Prévision des tendances	≈	≈	↗	↗	↗	↗	↗	↗	↗	↗
Taux de réussite des prévisions (%)	100	100	100	65	64	76	94	90	80	85

≈ = Autour de la moyenne; ↘ = Diminution ; ↗ = Augmentation

VII. Quelques recommandations

Dans le secteur de l'agriculture :



Il est recommandé aux populations des cinq zones agroécologiques de se conformer aux recommandations du calendrier agricole de l'ONACC pour l'exécution des opérations agricoles durant cette période.



dans le secteur de la santé, de continuer à :



sensibiliser les populations sur la nécessité d'observer scrupuleusement les règles élémentaires d'hygiène et de salubrité (lavage des aliments, potabilisation de l'eau avant la consommation, bien cuire les aliments avant la consommation dans les ménages, utilisation des latrines, etc.) ; éviter l'accumulation des ordures ménagères aux alentours des habitations ; se mettre régulièrement à chaud pour se protéger contre le froid ; 2 renforcer la veille communautaire au niveau des centres de santé pour une détection rapide des cas suspects de choléra en vue de leur prise en charge. poursuivre les campagnes de vaccination contre les différentes épidémies et pandémies.



dans le secteur de l'eau et de l'énergie :

procéder au prélèvement, à l'analyse et au traitement régulier des eaux de consommation au niveau des points de captage, points d'adduction d'eau avant la distribution aux ménages ; procéder à l'utilisation régulière des techniques élémentaires de potabilisation des eaux de consommation au niveau des ménages (décantation, ébullition, filtrage, etc.).



Pour plus d'informations, www.onacc.cm

BP: 35414

Bâtiment n°1220, Rue n°1793, Bastos, Yaoundé, Cameroun

Tel. + (237) 222-209-504/222-209-500

e-mail: info@onacc.cm