

AGRI-STAT

CAMEROUN

N° 16

***Annuaire des Statistiques
du Secteur Agricole
Campagnes 2007 & 2008***

***Direction des Enquêtes et des Statistiques
Agricoles***

Février 2010

INTRODUCTION

Dans ses efforts de production des statistiques agricoles au Cameroun, le Ministère de l'Agriculture et du Développement Rural (MINADER), à travers la Direction des Enquêtes et des Statistiques Agricoles (DESA), vient de faire paraître ce nouveau recueil des données statistiques agricoles pour l'année 2007 et 2008. Ce document qui vient s'ajouter aux quinze précédents, démontre les efforts inlassables que la DESA fournit dans l'accomplissement de ses missions premières.

Nous rappelons à nos partenaires et utilisateurs habituels de nos données que nous sommes en voie de remplacer la méthodologie de collecte basée sur les estimations des expert par celle plus rationnelle de l'échantillonnage sur la base des résultats du traitement de la fiche agricole du dernier Recensement Général de la Population et de l'Habitat(RGPH).

Le présent annuaire comprend cinq chapitres présentés ainsi qu'il suit :

- I- Productions du secteur traditionnel;*
- II- Productions du secteur moderne;*
- III- - Consommations intermédiaires des produits agricoles par certaines Industries nationales;*
- IV- Données concernant les échanges commerciaux (exportations et Importations);*
- V- Facteurs de production.*

TABLE DES MATIERES

INTRODUCTION	2
TABLE DES MATIERES	3
CHAPITRE 1 : LES PRODUCTIONS DU SECTEUR TRADITIONNEL	6
I-CULTURES VIVRIERES	7
<i>LES TENDANCES</i>	7
<i>TABLEAU RECAPITULATIF DE L'EVOLUTION DES SUPERFICIES (HA) ET PRODUCTIONS (TON) PAR CULTURE AU NIVEAU NATIONAL ENTRE 2005 ET 2008</i>	10
EVOLUTION DES SUPERFICIES ET DES PRODUCTIONS DES CULTURES VIVRIERES ENTRE 2007 ET 2008	11
GRAPHIQUE 1 : EVOLUTION DES SUPERFICIES DES CULTURES VIVRIERES ENTRE 2007 ET 2008	11
GRAPHIQUE 2 : EVOLUTION DES PRODUCTIONS DES CULTURES VIVRIERES ENTRE 2007 ET 2008	11
<i>L'ANANAS</i>	12
<i>L'ARACHIDE</i>	12
<i>LA BANANE DOUCE</i>	14
<i>LA BANANE PLANTAIN</i>	15
<i>LE COMCOMBRE/GRAINS DE COURGE</i>	16
<i>LE GINGEMBRE</i>	17
<i>LE GOMBO</i>	17
<i>LE HARICOT</i>	18
<i>L'HUILE DE PALME</i>	19
<i>L'IGNAME</i>	19
<i>LE MACABO/TARO</i>	20
<i>LE MAÏS</i>	22
<i>LE MANIOC</i>	23
<i>LE MIL/SORGHO</i>	24
<i>LE NIEBE</i>	24
<i>L'OIGNON</i>	25
<i>LE PASTEQUE</i>	25
<i>LA PATATE DOUCE</i>	26
<i>LE PIMENT</i>	27
<i>LA POMME DE TERRE</i>	28
<i>LE RIZ</i>	28
<i>LE SESAME</i>	29
<i>LE SOJA</i>	29
<i>LA TOMATE</i>	30
<i>LE VOANDZOU</i>	31
II- AUTRES CULTURES	32
<i>TABLEAU RECAPITULATIF DE L'EVOLUTION DES SUPERFICIES (HA) ET PRODUCTIONS (TON) DU COTON ENTRE 1993 ET 2008</i>	32
EVOLUTION DES SUPERFICIES ET DES PRODUCTIONS DU COTON ENTRE 1993 ET 2008	33

GRAPHIQUE 3 : EVOLUTION DES SUPERFICIES DU COTON ENTRE 1993 ET 2008	33
GRAPHIQUE 4 : EVOLUTION DES PRODUCTIONS DU COTON ENTRE 1993 ET 2008	34
TABLEAU RECAPITULATIF DE L'EVOLUTION DES SUPERFICIES (HA) ET PRODUCTIONS (TON) DU CACAO ET DES CAFES	35
CHAPITRE 2 : LES PRODUCTIONS DU SECTEUR MODERNE	36
TABLEAU 1. EVOLUTION DE LA PRODUCTION ANNUELLE (EN TONNES) DE LA BANANE D'EXPORTATION.....	37
TABLEAU 2. PRODUCTION (EN TONNES) DE CAOUTCHOUC AU COURS DE LA CAMPAGNE 2008.....	37
TABLEAU 3. PRODUCTION (EN TONNES) DE DE L'ANANAS AU COURS DE LA CAMPAGNE 2008.....	37
TABLEAU 4. PRODUCTION (EN TONNES) D'OLEINE, DE STEARINE ET D'HUILE PALM'OR AU COURS DE LA CAMPAGNE 2008 PAR LA SPFS A EDEA	37
TABLEAU 5. PRODUCTION (EN TONNES) ET SUPERFICIE (EN HECTARES) DES PRODUITS ET SOUS-PRODUITS DU PALMIER A L'HUILE AU COURS DE LA CAMPAGNE 2008 DANS LA REGION DU LITTORAL	38
CHAPITRE 3: CONSOMMATION INTERMEDIAIRE PAR LES AGRO-INDUSTRIES	39
TABLEAU 6. CONSOMMATION (TON) DES MATIERES PREMIERES PAR CERTAINES SOCIETES AU COURS DE LA CAMPAGNE 2008 DANS LA REGION DU LITTORAL.....	40
CHAPITRE 4 : LES ECHANGES COMMERCIAUX	41
I. EXPORTATIONS.....	42
TABLEAU 7. EVOLUTION DES EXPORTATIONS TOTALES (TON) DE CERTAINS PRODUITS ENTRE 2008 ET 2009.....	42
TABLEAU 8. EXPORTATIONS (TON) VERS L'EUROPE ET LES USA EN 2009	42
TABLEAU 9. EXPORTATIONS (TON) VERS LE RESTE DU MONDE EN 2009.....	43
TABLEAU 10. EXPORTATIONS (TON) AU CAMEROUN VERS L'AFRIQUE ZONE CEMAC EN 2009	43
TABLEAU 11. EXPORTATIONS (TON) AU CAMEROUN VERS L'AFRIQUE HORS CEMAC EN 2009	44
TABLEAU 12. EXPORTATIONS (TON) DES PRODUITS AGRICOLES, PAR LE POSTE PHYTOSANITAIRE.....	44
TABLEAU 13. EXPORTATIONS (TON) DES PRODUITS AGRICOLES ET ALIMENTAIRES AU POSTE PHYTOSANITAIRE DE YAOUNDE NSIMALEN AU COURS DE LA CAMPAGNE 2008	45
TABLEAU 14. EXPORTATIONS (TON) DES PRODUITS AGRICOLES ET ALIMENTAIRES DANS LA REGION DE L'EST AU COURS DE LA CAMPAGNE 2008	46
TABLEAU 15. EXPORTATIONS (TON) DES PRODUITS AGRICOLES ET ALIMENTAIRES DANS LA REGION DU LITTORAL AU COURS DE LA CAMPAGNE 2008.....	47
TABLEAU 16. EXPORTATIONS (TON) DE LA BANANE PAR LA REGION DU LITTORAL AU COURS DE LA CAMPAGNE 2008.....	49
TABLEAU 17. EXPORTATIONS (TON) DES PRODUITS AGRICOLES ET ALIMENTAIRES DANS LA REGION DU SUD-OUEST AU COURS DE LA CAMPAGNE 2008.....	49
II. IMPORTATIONS.....	51
TABLEAU 18. EVOLUTION DES IMPORTATIONS TOTALES (TON) DE CERTAINS PRODUITS AU CAMEROUN ENTRE 2008 ET 2009	51
TABLEAU 19. IMPORTATIONS (TON) EN PROVENANCE DE L'EUROPE ET USA EN 2009	51
TABLEAU 20. IMPORTATIONS (TON) EN PROVENANCE DU RESTE DU MONDE EN 2009.....	52
TABLEAU 21. IMPORTATIONS (TON) EN PROVENANCE D'AFRIQUE HORS CEMAC EN 2009	53
TABLEAU 22. IMPORTATIONS (TON) EN PROVENANCE D'AFRIQUE ZONE CEMAC.....	53
TABLEAU 23. IMPORTATIONS (TON) DES PESTICIDES EN PROVENANCE DE L'EUROPE EN 2009	54
TABLEAU 24. IMPORTATIONS (TON) DES PESTICIDES EN PROVENANCE DU RESTE DU MONDE EN 2009	54
TABLEAU 25. IMPORTATIONS (TON) DES PESTICIDES EN PROVENANCE D'AFRIQUE HORS CEMAC	55
TABLEAU 26. STATISTIQUES DES DESTRUCTIONS (TON) EN 2009.....	55
TABLEAU 27. IMPORTATIONS (TON) DES PRODUITS AGRICOLES DANS LA REGION DE L'EXTRÊME-NORD AU COURS DE LA CAMPAGNE 2008	55
TABLEAU 28. TRANSIT DE DIVERS PRODUITS PAR LE POSTE DE GAROUA BOULAI AU COURS DE LA CAMPAGNE 2008.....	56
TABLEAU 29. IMPORTATIONS DES PRODUITS AGRICOLES ET ALIMENTAIRES DANS LA REGION DU SUD-OUEST AU COURS DE LA CAMPAGNE 2008.....	56
CHAPITRE 5 : FACTEURS DE PRODUCTION	57
I-ENCADREMENT	58
TABLEAU 30. DONNEES SUR LES GRENIERS COMMUNAUTAIRES ENCADRES PAR LE COMITE DIOCESAIN DE DEVELOPPEMENT (CDD) DE MAROUA AU COURS DE LA CAMPAGNE 2008	58
TABLEAU 31. BILAN DES ACTIVITES D'ENCADREMENT PAR LE PNVRA DANS LA REGION DU LITTORAL AU COURS DE LA CAMPAGNE 2008	58
TABLEAU 32. BILAN DES ACTIVITES D'ENCADREMENT PAR LE PNVRA DANS LA REGION DU SUD AU COURS DE LA CAMPAGNE 2008.....	59
II-DISTRIBUTION DES CREDITS	60
TABLEAU 33. SITUATION DE FINANCEMENT DES MICROPROJETS DANS LA REGION DE L'ADAMAOUA AU COURS DE LA CAMPAGNE 2008.....	60

TABEAU 34. SITUATION DE FINANCEMENT DES MICROPROJETS DANS LA REGION DU CENTRE AU COURS DE LA CAMPAGNE 2008.....	61
TABEAU 35. SITUATION DE RECOUVREMENT DE CREDIT FIMAC DE 1ER GENERATION DANS LA REGION DU NORD-OUEST AU COURS DE LA CAMPAGNE 2008.....	62
TABEAU 36. SITUATION DE FINANCEMENT DES MICROPROJETS DES GIC DANS LA REGION DE L'EST AU COURS DE LA CAMPAGNE 2008.....	63
TABEAU 37. SITUATION DES GIC BENEFICIAIRES DES APPUIS DANS LE CADRE DU PVBF DANS LA REGION DE L'EST AU COURS DE LA CAMPAGNE 2008.....	63
TABEAU 38. SITUATION DE DISTRIBUTION DES CREDITS DANS LA REGION DU LITTORAL AU COURS DE LA CAMPAGNE 2008.....	64
TABEAU 40. SITUATION DE DISTRIBUTION DES CREDITS DANS LA REGION DU SUD AU COURS DE LA CAMPAGNE 2008.....	66
TABEAU 41. SITUATION DE REMBOURSEMENT DES CREDITS FIMAC DANS LA REGION DE L'EST AU COURS DE LA CAMPAGNE 2008.....	67
III-PRIX DES PRODUITS AGRICOLES.....	68
TABEAU 42. EVOLUTION ANNUELLE DES PRIX MOYENS D'ACHAT EN FCFA/TONNE DU COTON AU CAMEROUN ENTRE 1993 ET 2008.....	68
TABEAU 43. EVOLUTION MENSUELLE DES PRIX MOYENS EN FCFA DES PRINCIPAUX PRODUITS AGRICOLES DANS LES MARCHES DE LA REGION DE L'ADAMAOUA AU COURS DE LA CAMPAGNE 2008.....	68
TABEAU 44. EVOLUTION MENSUELLE DES PRIX MOYENS (EN FCFA) DES PRINCIPAUX PRODUITS AGRICOLES DANS LE MARCHE DE BATOURI DANS LA REGION DE L'EST AU COURS DE LA CAMPAGNE 2008.....	70
TABEAU 45. EVOLUTION MENSUELLE DES PRIX MOYENS (EN FCFA/SAC DE 100KG) DES PRINCIPAUX PRODUITS AGRICOLES DANS LES MARCHES DE LA REGION DE L'ETREME-NORD AU COURS DE LA CAMPAGNE 2008.....	70
TABEAU 46. EVOLUTION MENSUELLE DES PRIX MOYENS EN FCFA DES PRINCIPAUX PRODUITS AGRICOLES DANS LES MARCHES DE LA REGION DU NORD-OUEST AU COURS DE LA CAMPAGNE 2008.....	71
TABEAU 47. EVOLUTION MENSUELLE DES PRIX MOYENS EN FCFA DES PRINCIPAUX PRODUITS AGRICOLES DANS LES MARCHES DE LA REGION DU NORD AU COURS DE LA CAMPAGNE 2008.....	73
TABEAU 48. EVOLUTION MENSUELLE DES PRIX MOYENS (FCFA/KG) DES PRINCIPAUX PRODUITS AGRICOLES DANS LES MARCHES DE LA REGION DU CENTRE AU COURS DE LA CAMPAGNE 2008.....	74
TABEAU 49. EVOLUTION MENSUELLE DES PRIX MOYENS (FCFA/KG) DES PRINCIPAUX PRODUITS AGRICOLES DANS LES MARCHES DE LA REGION DU SUD AU COURS DE LA CAMPAGNE 2008.....	75
TABEAU 50. PRIX MOYENS MENSUELS (FCFA/KG) DES PRINCIPAUX PRODUITS AGRICOLES DANS LES MARCHES DE LA REGION DU SUD-OUEST AU COURS DE LA CAMPAGNE 2008.....	76
TABEAU 51. PRIX MOYENS DES INTRANTS AGRICOLES DANS LA REGION DE L'ADAMAOUA AU COURS DE LA CAMPAGNE 2008.....	79
TABEAU 52. PRIX MOYENS DES INTRANTS AGRICOLES DANS LA REGION DE L'EST AU COURS DE LA CAMPAGNE 2008.....	83
TABEAU 53. PRIX MOYENS DES INTRANTS AGRICOLES DANS LA REGION DU SUD AU COURS DE LA CAMPAGNE 2008.....	87
TABEAU 54. PRIX MOYENS DES INTRANTS AGRICOLES DANS LA REGION DU NORD-OUEST AU COURS DE LA CAMPAGNE 2008.....	88
TABEAU 55. PRIX MOYENS DU PETIT MATERIEL AGRICOLE DANS LA REGION DU NORD-OUEST AU COURS DE LA CAMPAGNE 2008.....	89
IV- PLUVIOMETRIE.....	90
TABEAU 56. DONNEES PLUVIOMETRIQUES EN MM ET EN NOMBRE DE JOURS DANS LA REGION DE L'ADAMAOUA AU COURS DE LA CAMPAGNE 2008.....	90
TABEAU 57. DONNEES PLUVIOMETRIQUES EN MM ET EN NOMBRE DE JOURS DANS LA REGION DE L'EST AU COURS DE LA CAMPAGNE 2008.....	90
TABEAU 58. DONNEES PLUVIOMETRIQUES EN MM ET EN NOMBRE DE JOURS DANS LA REGION DE L'ETREME-NORD AU COURS DE LA CAMPAGNE 2008.....	90
TABEAU 58. DONNEES PLUVIOMETRIQUES EN MM ET EN NOMBRE DE JOURS DANS LA REGION DU NORD AU COURS DE LA CAMPAGNE 2008.....	93
TABEAU 59. DONNEES PLUVIOMETRIQUES EN MM ET EN NOMBRE DE JOURS DANS LA REGION DU LITTORAL AU COURS DE LA CAMPAGNE 2008.....	93
TABEAU 60. DONNEES PLUVIOMETRIQUES EN MM ET EN NOMBRE DE JOURS DANS LA REGION DU SUD AU COURS DE LA CAMPAGNE 2008.....	93
TABEAU 61. DONNEES PLUVIOMETRIQUES EN MM ET EN NOMBRE DE JOURS DANS LA REGION DU SUD-OUEST AU COURS DE LA CAMPAGNE 2008.....	93
TABEAU 62. DONNEES PLUVIOMETRIQUES EN MM ET EN NOMBRE DE JOURS DANS LA REGION DU NORD-OUEST AU COURS DE LA CAMPAGNE 2008.....	94
V- TEMPERATURE ET HUMIDITE RELATIVE.....	96
TABEAU 63. DONNEES SUR LA TEMPERATURE EN °C ET L'HUMIDITE RELATIVE (%) DANS LA REGION DE L'ADAMAOUA AU COURS DE LA CAMPAGNE 2008.....	96
TABEAU 64. DONNEES SUR LA TEMPERATURE EN °C ET L'HUMIDITE RELATIVE (%) DANS LA REGION DU SUD AU COURS DE LA CAMPAGNE 2008.....	96
TABEAU 65. DONNEES SUR LA TEMPERATURE EN °C DANS LA REGION DU SUD-OUEST AU COURS DE LA CAMPAGNE 2008.....	97
TABEAU 66. DONNEES SUR LA TEMPERATURE EN °C DANS LA REGION DU LITTORAL AU COURS DE LA CAMPAGNE 2008.....	97
TABEAU 67. DONNEES SUR LA TEMPERATURE EN °C DANS LA REGION DU NORD-OUEST AU COURS DE LA CAMPAGNE 2008.....	98

Chapitre 1

LES PRODUCTIONS DU SECTEUR TRADITIONNEL

I-CULTURES VIVRIERES

LES TENDANCES

Entre 2007 et 2008, on note que les superficies et les productions de la quasi-totalité des cultures vivrières ont connu une variation à la hausse de l'ordre de 5,5%.

L'ANANAS

Cette spéculation est en pleine expansion dans le territoire national. La tendance observée ici est à la hausse, aussi bien pour les superficies que pour les productions.

L'ARACHIDE

Elle est cultivée dans toutes les provinces, et a connu une augmentation de 7,8% pour les productions en 2008.

LA BANANE DOUCE

La superficie et la production de cette culture ont enregistré une hausse de l'ordre de 5,3% entre 2007 et 2008.

LA BANANE PLANTAIN

Les superficies et les productions ont accru de 7,5% et 6,9% respectivement. La tendance haussière est soutenue par la distribution des rejets de bonnes qualités par le programme de développement du bananier-plantain.

LE CONCOMBRE / GRAINES DE COURGE/PISTACHE

L'évolution des productions et des superficies de cette spéculation se fait en dents de scie, cela étant dû au fait que cette culture n'est pratiquée qu'une année sur deux dans certaines localités des régions du Centre et du Sud.

LE GINGIMBRE

Malgré la consommation de plus en plus grandissante (sous forme de condiment et de jus), les données de superficies et productions de cette culture ne sont cependant pas disponibles dans plusieurs localités.

LE GOMBO

C'est un légume très populaire, cultivé et consommé dans presque toutes les régions du Cameroun. Des jeunes agriculteurs se lancent de plus en plus à la colonisation de nouvelles terres pour le produire. La forte croissance observée depuis 2005 a ralenti entre 2007 et 2008, avec seulement une augmentation en superficie et en production de près de 2,5%.

LE HARICOT

Les superficies et les productions de 2007 et 2008 de haricot ont connu une augmentation d'un point de plus par rapport à l'évolution moyenne de l'ordre de 3 % par an, depuis quelques années.

L'HUILE DE PALME

La culture du palmier à huile connaît toujours beaucoup d'engouement auprès des Camerounais ces dernières années. Les superficies et les productions sont en perpétuelle augmentation. Au cours de la période 2007 - 2008, la production nationale a augmenté de près de 5%.

L'IGNAME

La superficie de cette culture qui a baissé d'environ 4% entre 2006 et 2007, a augmenté de l'ordre de 4,2% en 2008. Ceci est dû au prix attractif de cette spéculation sur les marchés en 2008, et à l'encadrement dans les grands bassins de production par le PNRT.

LE MACABO/TARO

Pour cette spéculation, nous avons enregistré des accroissements de l'ordre de 3,7 % pour les superficies et les productions

MAÏS

La production du maïs au cours de la campagne 2008 est de 5,5% par rapport à 2007. Les accroissements escomptés du fait de la mise en place du programme maïs ne sont pas encore perceptibles.

LE MANIOC

La superficie et la production de manioc ont augmenté dans les mêmes proportions (4,2%) au cours des périodes 2007 – 2008. Toute chose égale par ailleurs, cela est dû d'une part à la réduction de la pourriture racinaire qui survient en début de chaque saison pluvieuse, et d'autre part à la réduction des attaques par les criquets et les cochenilles.

LE MIL/SORGHO

La mévente des produits issus de la précédente campagne a induit une baisse sensible (3%) de la superficie du mil/sorgho au cours de la campagne 2008. Par contre, les bonnes conditions climatiques ont engendré une augmentation de la production l'ordre de 3% par rapport à 2007.

LE NIEBE

La hausse de production nationale de 5,9% constatée pour la culture de niébé s'explique également par un meilleur encadrement, mais aussi par les prix attractifs de cette denrée sur les marchés en 2008, qui ont engendré une augmentation de l'ordre de 3,1 % des superficies.

L'OIGNON

La hausse de près de 6,8% de la production de la culture d'oignon provient non seulement du fait d'un meilleur suivi par les agents d'encadrement du PNVA, mais aussi d'une pluviométrie favorable en 2008.

LA PASTÈQUE

La production enregistrée pour cette spéculation ne concerne que six régions. Elle est de 37706 et 38413 tonnes respectivement en 2007 et 2008.

LA PATATE DOUCE

La production de la patate douce a connu une croissance de l'ordre de 11,7% au cours de la campagne 2008.

LE PIMENT

L'évolution en hausse de la production du piment au cours de la campagne 2008 se situe autour de 9,5%.

LA POMME DE TERRE

La culture de la pomme de terre a connu une légère hausse de l'ordre de 1% pour la production et pour la superficie, entre 2007 et 2008. Cette constance entre la superficie et la production montre qu'il faut créer de nouvelles zones de production.

LE RIZ

Le riz a connu des hausses de 4,5% et 6,8% respectivement pour la superficie et la production. En effet, les agriculteurs qui pratiquent cette spéculation font l'objet d'un meilleur encadrement dans les grands bassins de production.

LE SESAME

Bien qu'il y ait eu augmentation spectaculaire de superficie de 21,4% environ, on n'a noté qu'une hausse d'un point de la production. Cela montre qu'un effort doit être fait dans la maîtrise des techniques culturales.

LE SOJA

La production du soja est passée de 7801 tonnes en 2007, à près de 8045 tonnes au cours de la campagne 2008. La maîtrise des techniques culturales vulgarisées est, entre autres à l'origine de l'amélioration de rendement observée sur cette culture.

LA TOMATE

La tomate demeure le légume le plus important au Cameroun en termes de production, 572 219 tonnes en 2008, soit une augmentation de 4,3% par rapport à la campagne 2007.

LE VOANDZOU

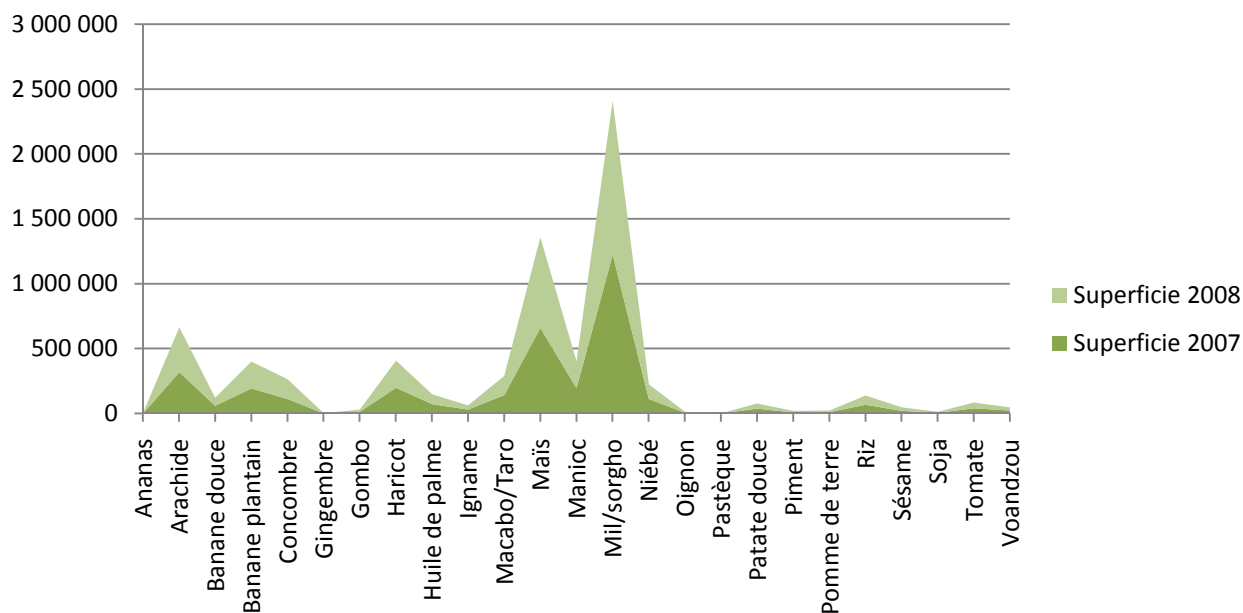
La production du voandzou en 2008 a augmenté de 8,4% par rapport à la précédente campagne. Ceci est dû à la réduction des attaques par les pestes en champ et la bonne répartition des pluies.

Tableau récapitulatif de l'évolution des Superficies (ha) et Productions (ton) par culture au niveau national entre 2005 et 2008

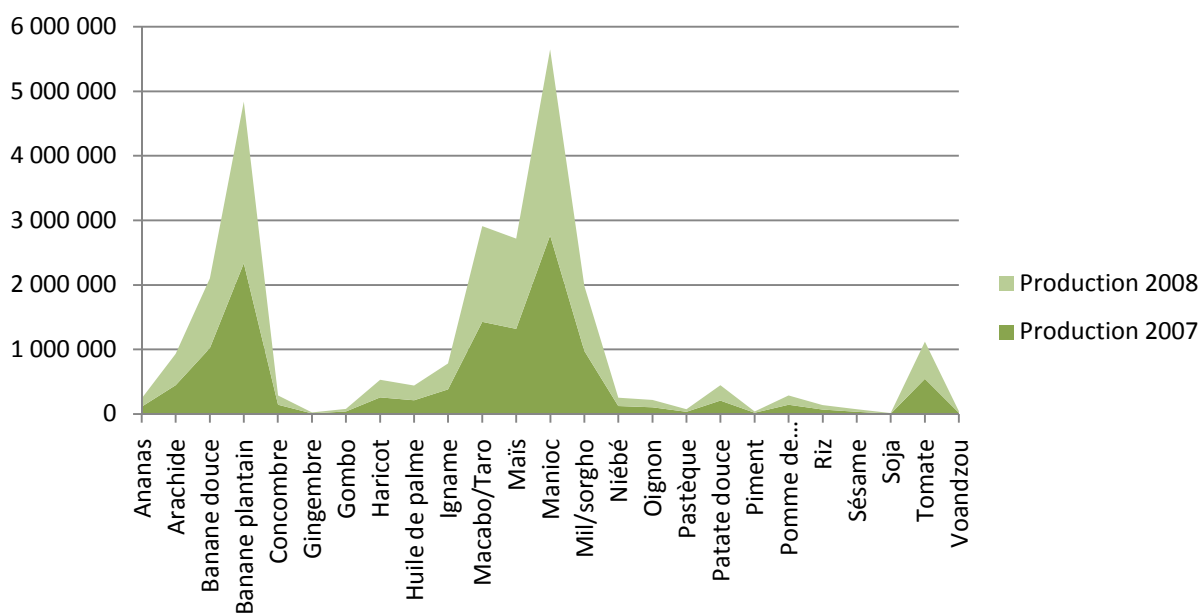
Culture	Superficie 2005	Superficie 2006	Superficie 2007	Superficie 2008	Production 2005	Production 2006	Production 2007	Production 2008
Ananas	4 184	4 651	3 154	3 484	100 319	106 349	116 710	127 070
Arachide	209 347	236 951	320 802	345 756	346 448	414 046	449 123	484 199
Banane douce	96 612	98 336	60 236	63 414	929 950	969 967	1 024 004	1 078 041
Banane plantain	252 453	272 406	193 836	208 387	2 012 548	2 175 434	2 338 036	2 500 639
Concombre	86 915	96 524	112 421	154 204	130 373	140 143	142 719	145 295
Gingembre	1 938	1 941	1 709	1 798	8 284	11 336	11 960	12 584
Gombo	17 445	19 447	15 019	15 402	34 902	39 519	40 552	41 585
Haricot	205 909	212 862	199 547	208 186	234 218	248 180	259 411	270 642
Huile de palme	60 961	63 775	72 857	78 202	198 325	205 318	215 462	225 606
Igname	35 094	36 409	31 670	33 026	343 270	366 808	383 212	399 615
Macabo/Taro	130 402	135 543	142 857	148 175	1 352 693	1 375 386	1 428 568	1 481 750
Maïs	492 347	562 235	661 080	697 416	1 050 396	1 249 489	1 322 160	1 394 832
Manioc	226 320	246 604	197 675	205 910	2 393 801	2 652 176	2 767 455	2 882 734
Mil/sorgho	382 841	411 644	1 224 709	1 186 944	828 832	917 107	976 222	1 006 478
Niébé	89 476	105 161	111 890	115 374	92 609	108 406	122 790	130 101
Oignon	7 330	8 199	7 286	7 612	79 381	95 372	105 279	112 441
Pastèque	1 256	1 339	1 420	1 454	30 666	33 292	37 706	38 413
Patate douce	30 546	33 233	38 348	39 295	206 477	221 342	211 037	235 728
Piment	3 317	3 849	10 076	11 038	14 178	18 228	20 142	22 063
Pomme de terre	17 066	18 030	11 964	12 085	133 811	142 118	143 568	145 018
Riz	21 174	23 012	68 268	72 012	58 369	64 525	68 267	72 009
Sésame	157	16 335	22 148	26 897	3 630	36 011	38 168	38 378
Soja	11 638	12 135	6 500	6 705	7 113	7 555	7 801	8 045
Tomate	38 702	40 507	41 996	43 820	488 790	522 251	548 418	572 219
Voandzou	16 192	16 005	23 438	25 245	20 801	19 630	22 027	23 882

EVOLUTION DES SUPERFICIES ET DES PRODUCTIONS DES CULTURES VIVRIERES ENTRE 2007 ET 2008

Graphique 1 : EVOLUTION DES SUPERFICIES DES CULTURES VIVRIERES ENTRE 2007 ET 2008



Graphique 2 : EVOLUTION DES PRODUCTIONS DES CULTURES VIVRIERES ENTRE 2007 ET 2008



Superficies (ha) et Productions (ton) par Culture au niveau régional en 2007 et 2008

L'ANANAS

Province	Département	Superficie 2007	Production 2007	Superficie 2008	Production 2008
ADAMAOUA	Mayo Banyo	4	201	12	377
	Mbéré	3	121	22	1071
CENTRE	Haute-Sanaga	70	2 879	84	3 100
	Lekié	62	1 771	71	2 031
	Mbam et Inoubou	554	19 749	560	20 045
	Mbam et Kim	177	1 700	212	2 047
	Mefou et Afamba	422	34 011	425	34 251
	Mefou et Akono	43	2 472	47	2 561
	Mfoundi	12	1 787	15	2 014
	Nyong et Mfoumou	16	968	35	1 635
	Nyong et So'o	44	1 913	60	2 515
	Nyong et Kellé	29	1 471	35	1 881
	EST	Boumba et Ngoko	7	879	35
Haut-Nyong		33	1 624	47	1 821
Lom et Djérem		22	897	39	1 484
Kadey		10	471	33	995
LITTORAL	Moungo	1 384	31 146	1 385	31 201
	Nkam	123	8 972	145	10 032
NORD - OUEST	Bui	3	118	5	192
	Mezam	6	129	7	137
OUEST	Haut-Nkam	12	387	45	983
	Hauts-Plateaux	4	114	5	128
	Menoua	3	87	7	152
	Noun	45	1 119	47	1 290
SUD	Mvila	32	688	34	781
SUD-OUEST	Fako	4	126	8	241
	Kupe Manengouba	2	41	22	297
	Lebialem	2	37	3	40
	Manyu	16	616	16	618
	Meme	2	33	8	112
	Ndian	8	183	15	227
TOTAL		3 154	116 710	3 484	127 070

L'ARACHIDE

Province	Département	Superficie 2007	Production 2007	Superficie 2008	Production 2008
ADAMAOUA	Djerem	1 364	2 264	2 596	3 899
	Faro et Deo	1 817	3 589	2 104	4 002
	Mayo Banyo	2 671	6 013	3 056	6 228
	Mbéré	170	389	1 496	1 874
	Vina	127	222	978	1 567
CENTRE	Haute-Sanaga	3 823	6 541	4 033	7 014
	Lekié	2 762	4 122	2 963	4 251
	Mbam et Inoubou	1 340	1 839	4 563	4 104
	Mbam et Kim	2 467	4 581	3 785	5 851
	Mefou et Afamba	3 771	7 102	3 569	6 910
	Mefou et Akono	1 941	2 411	2 189	2 501
	Mfoundi	1 193	813	1 031	745

<i>Province</i>	<i>Département</i>	<i>Superficie 2007</i>	<i>Production 2007</i>	<i>Superficie 2008</i>	<i>Production 2008</i>
	Nyong et Kellé	1 032	1 089	1 059	994
	Nyong et Mfoumou	3 200	3 851	4 789	4 221
	Nyong et So'o	4 895	4 049	4 967	4 115
EST	Boumba et Ngoko	3 902	3 180	3 887	3 048
	Haut-Nyong	47 121	37 828	52 891	39 148
	Kadey	2 175	4 917	4 891	5 014
	Lom et Djérem	32 145	49 018	34 589	49 018
EXT - NORD	Diamaré	7 523	15 322	8 850	17 546
	Mayo Danay	5 489	8 258	6 124	10 914
	Mayo Kani	7 423	10 081	7 896	13 056
	Mayo Sava	13 455	14 121	13 960	21 898
	Mayo Tsanaga	52 018	90 780	51 019	102 289
LITTORAL	Moungo	588	983	613	543
	Nkam	462	813	701	601
	Sanaga Maritime	486	827	1 102	812
	Wouri	146	241	146	88
	Boyo	272	509	272	110
	Bui	20	26	45	37
NORD-OUEST	Donga-Mantung	2 478	2 488	2 139	1 639
	Mentchum	1 760	1 145	1 825	993
	Mezam	748	613	913	751
	Momo	266	541	420	605
	Ngo et Ketunjia	302	299	390	209
NORD	Benoue	35 002	47 822	36 078	49 283
	Faro	10 200	10 645	8 977	10 745
	Mayo Louti	15 942	27 503	14 630	26 809
	Mayo Rey	11 020	17 047	12 259	21 145
OUEST	Bamboutos	424	532	459	412
	Haut-Nkam	812	411	1 014	504
	Hauts Plateaux	1 963	2 101	1 654	1 803
	Koung-Khi	439	644	533	601
	Menoua	659	789	841	742
	Mifi	641	961	801	813
	Nde	661	950	909	741
	Noun	4 499	7 258	4 608	6 812
SUD-OUEST	Fako	675	1 220	703	880
	Kupe Manengouba	641	461	813	640
	Lebialem	2 553	4 421	2 291	3 814
	Manyu	627	1 044	679	914
	Meme	341	600	440	601
	Ndian	743	1 227	808	712
SUD	Dja et Lobo	3 211	4 022	3 096	3 794
	Mvila	5 781	8 563	5 679	7 891
	Océan	3 312	3 224	3 329	3 057
	Vallée du Ntem	9 304	16 813	9 304	14 891
TOTAL		320 802	449 123	345 756	484 199

LA BANANE DOUCE

<i>Province</i>	<i>Département</i>	<i>Superficie 2007</i>	<i>Production 2007</i>	<i>Superficie 2008</i>	<i>Production 2008</i>
ADAMAOUA	Djerem	42	852	42	860
	Faro et Deo	5	60	5	79
	Mayo Banyo	3	30	3	32
	Mbéré	75	1 128	75	1 201
	Vina	23	418	23	520
CENTRE	Haute-Sanaga	1 829	46 183	1 932	53 014
	Lekié	1 258	35 012	1 244	35 670
	Mbam et Inoubou	2 420	52 141	2 641	58 247
	Mbam et Kim	2 380	44 141	3 012	48 148
	Mefou et Afamba	1 178	33 105	1 258	34 780
	Mefou et Akono	2 098	31 600	2 196	32 104
	Mfoundi	304	1 845	258	2 581
	Nyong et Kellé	2 329	29 125	2 536	32 400
	Nyong et Mfoumou	1 964	28 002	2 158	29 971
	Nyong et So'o	3 033	53 058	4 052	60 012
EST	Boumba et Ngoko	1 054	22 118	1 845	29 271
	Haut-Nyong	3 718	68 159	3 961	70 147
	Kadey	2 913	31 055	2 913	31 247
	Lom et Djérem	1 644	39 511	1 644	38 971
LITTORAL	Moungo	4 712	102 248	4 712	105 421
	Nkam	2 314	32 551	2 314	32 871
	Sanaga Maritime	2 212	37 522	2 212	3 784
	Wouri	4	29	4	33
NORD-OUEST	Boyo	1 315	8 581	1 240	7 981
	Bui	445	4 512	613	5 001
	Donga-Mantung	647	6 147	647	6 251
	Mentchum	313	3 510	409	4 002
	Mezam	369	4 102	501	4 787
	Momo	288	2 881	325	3 101
	Ngo-Ketunjia	511	5 201	456	5 789
NORD	Faro	179	456	105	445
OUEST	Bamboutos	682	6 089	803	7 002
	Haut-Nkam	755	6 317	805	7 014
	Hauts-Plateaux	863	6 129	843	8 012
	Koung-Khi	506	4 820	495	4 781
	Menoua	619	8 191	620	8 045
	Mifi	788	5 903	728	6 914
	Nde	875	8 013	997	9 094
	Noun	743	9 841	833	10 078
	SUD-OUEST	Fako	1 545	28 984	1 460
Kupe Manengouba		679	7 608	1 011	9 001
Lebialem		697	8 513	697	8 478
Manyu		2 894	29 785	1 998	28 743
Meme		1 082	14 141	917	13 971
Ndian		387	3 022	479	4 158
SUD	Dja et Lobo	1 668	62 014	1 413	67 589
	Mvila	1 183	30 178	1 259	45 258
	Océan	1 219	28 124	1 219	32 154
	Vallée du Ntem	1 472	31 049	1 501	38 577
TOTAL		60 236	1 024 004	63 414	1 078 041

LA BANANE PLANTAIN

<i>Province</i>	<i>Département</i>	<i>Superficie 2007</i>	<i>Production 2007</i>	<i>Superficie 2008</i>	<i>Production 2008</i>	
ADAMAOUA	Djerem	114	1 845	98	1 845	
	Faro et Deo	41	300	41	300	
	Mayo Banyo	69	410	69	410	
	Mbéré	458	3 012	458	3 012	
	Vina	800	3 598	800	3 598	
CENTRE	Haute-Sanaga	9 499	141 914	9 612	151 914	
	Lekié	7 010	87 874	7 019	88 874	
	Mbam et Inoubou	6 023	61 241	5 901	68 241	
	Mbam et Kim	6 824	63 987	7 015	74 398	
	Mefou et Afamba	5 322	51 269	5 402	53 169	
	Mefou et Akono	2 412	18 046	2 399	1 806	
	Mfoundi	1 337	11 244	1 337	12 044	
	Nyong et Kellé	6 125	44 581	6 138	45 008	
	Nyong et Mfoumou	3 445	47 125	4 105	52 799	
	Nyong et So'o	5 484	60 014	6 035	69 014	
	EST	Boumba et Ngoko	10 008	158 451	9 957	156 971
		Haut-Nyong	18 002	237 611	18 459	230 011
Kadey		8 145	111 478	8 546	121 478	
Lom et Djérem		10 084	171 458	9 987	170 458	
LITTORAL	Moungo	9 148	151 472	8 975	150 171	
	Nkam	4 570	36 001	6 601	44 147	
	Sanaga Maritime	8 693	160 147	10 025	173 700	
	Wouri	601	4 661	601	4 594	
NORD-OUEST	Boyo	3 482	30 147	3 692	31 245	
	Bui	401	2 917	814	5 007	
	Donga-Mantung	3 250	26 119	3 567	27 917	
	Mentchum	675	6 014	813	7 891	
	Mezam	248	1 994	456	2 471	
	Momo	1 190	9 391	1 190	12 225	
	Ngo-Ketunjia	301	2 584	967	4 874	
NORD	Faro	50	297	50	412	
OUEST	Bamboutos	2 688	22 157	2 688	24 001	
	Haut-Nkam	3 028	22 528	3 528	24 781	
	Hauts-Plateaux	4 299	27 789	3 964	27 001	
	Koung-Khi	795	7 810	924	9 874	
	Menoua	1 670	22 944	1 670	23 147	
	Mifi	1 600	15 048	1 600	15 040	
	Nde	814	6 001	1 258	7 897	
	Noun	2 189	17 471	3 259	19 874	
SUD-OUEST	Fako	3 451	47 541	3 568	40 014	
	Kupe Manengouba	813	6 147	2 014	12 400	
	Lebialem	1 298	8 044	1 302	9 012	
	Manyu	3 801	38 791	4 200	39 879	
	Meme	2 315	16 801	2 200	16 045	
	Ndian	456	1 498	2 014	1 410	
SUD	Dja et Lobo	10 876	142 578	11 456	148 111	
	Mvila	6 638	53 500	7 201	75 238	
	Océan	5 689	45 398	6 600	98 511	
	Vallée du Ntem	7 605	128 788	7 812	138 400	
TOTAL		193 836	2 338 036	208 387	2 500 639	

LE COMCOMBRE/GRAINS DE COURGE

<i>Province</i>	<i>Département</i>	<i>Superficie 2007</i>	<i>Production 2007</i>	<i>Superficie 2008</i>	<i>Production 2008</i>
ADAMAOUA	Djerem	1 398	2 458	1 425	2 558
	Faro et Deo	85	258	85	214
	Mayo Banyo	3 001	5 641	2 600	5 541
	Mbéré	2 853	5 040	2 853	5 096
	Vina	2 766	4 112	2 766	4 112
CENTRE	Haute-Sanaga	4 699	6 217	4 100	6 897
	Lekié	699	997	699	907
	Mbam et Inoubou	7 596	10 023	6 278	9 923
	Mbam et kim	1 465	2 015	1 465	2 119
	Mefou et Afamba	478	387	478	587
	Nyong et Kellé	4 439	4 750	4 439	4 550
	Nyong et Mfoumou	8 963	13 241	6 912	11 241
	Nyong et So'o	2 012	3 200	3 012	3 607
	EST	Boumba et Ngoko	1 879	3 241	4 788
Haut-Nyong		9 631	14 784	12 400	13 788
Kadey		879	1 141	4 887	2 477
Lom et Djérem		1 034	1 558	998	1 550
EXT-NORD	Logone et Chari	2 467	2 612	2 467	2 412
LITTORAL	Moungo	5 503	4 417	4 700	4 217
	Nkam	5 611	5 091	5 599	4 909
	Sanaga Maritime	2 369	2 046	2 369	2 076
	Wouri	297	414	297	411
NORD- OUEST	Boyo	112	80	112	80
	Bui	3 111	2 269	3 029	2 889
	Donga-Mantung	1 011	971	1 011	998
	Mentchum	458	345	301	335
	Ngo-Ketunjia	287	240	678	240
	OUEST	Mifi	60	55	60
Nde		52	64	52	67
Noun		899	721	1 201	1 025
SUD- OUEST	Fako	5 238	4 888	5 008	4 988
	Lebialem	1 025	995	975	895
	Manyu	12 563	14 587	12 563	14 597
	Meme	2 401	2 111	2 405	2 191
	Ndian	832	1 044	832	1 044
	SUD	Dja et Lobo	7 046	10 144	12 399
Mvila		3 411	4 265	7 520	4 265
Océan		3 005	4 855	29 652	7 787
Vallée du Ntem		786	1 442	789	1 587
TOTAL		112 421	142 719	154 204	145 295

LE GINGEMBRE

<i>Province</i>	<i>Département</i>	<i>Superficie 2007</i>	<i>Production 2007</i>	<i>Superficie 2008</i>	<i>Production 2008</i>
CENTRE	Lekié	nd	nd	25	80
	Mefou et Afamba	nd	nd	13	48
LITTORAL	Moungo	1 193	8 130	1 193	8 240
NORD-OUEST	Donga-Mantung	404	3 092	412	3 129
	Mentchum	41	290	63	429
OUEST	Menoua	45	357	47	367
SUD-OUEST	Kupe Manengouba	26	91	45	291
TOTAL		1 709	11 960	1 798	12 584

LE COMBO

<i>Province</i>	<i>Département</i>	<i>Superficie 2007</i>	<i>Production 2007</i>	<i>Superficie 2008</i>	<i>Production 2008</i>
ADAMAOUA	Djerem	112	312	112	312
	Mayo Banyo	442	1 574	442	1 574
	Vina	59	145	73	172
CENTRE	Lekié	813	1 887	822	1 890
	Mbam et Inoubou	115	81	114	88
	Mbam et Kim	492	1 198	498	1 203
	Mefou et Afamba	42	106	44	108
	Mefou et Akono	256	642	256	642
	Nyong et So'o	34	78	35	102
	EST	Boumba et Ngoko	3	8	26
EXT-NORD	Diamaré	3 009	3 247	3 059	3 311
	Logone et Chari	2 179	6 752	2 184	6 752
	Mayo Danay	188	450	203	511
	Mayo Kani	1 113	3 299	1 113	3 308
	Mayo Sava	49	122	97	213
	Mayo Tsanaga	238	591	243	602
LITTORAL	Moungo	630	2 118	647	2 223
	Nkam	65	163	98	245
NORD-OUEST	Donga-Mantung	59	147	75	162
	Mentchum	639	1 422	644	1 425
	Ngo-Ketunjia	1 016	6 892	1 089	7 211
OUEST	Bamboutos	140	349	176	402
	Menoua	42	109	66	156
	Nde	156	394	156	401
	Noun	978	3 186	978	3 198
SUD-OUEST	Kupe Manengouba	1 288	3 153	1 288	3 153
	Manyu	32	55	32	55
	Meme	578	1 443	578	1 443
	Ndian	252	629	254	634
TOTAL		15 019	40 552	15 402	41 585

LE HARICOT

<i>Province</i>	<i>Département</i>	<i>Superficie 2007</i>	<i>Production 2007</i>	<i>Superficie 2008</i>	<i>Production 2008</i>
ADAMAOUA	Djerem	34	39	34	51
	Faro et Deo	1 134	1 222	1 134	1 341
	Mayo Banyo	412	582	412	693
	Mbéré	203	231	203	252
	Vina	733	1 088	733	1 100
CENTRE	Haute-Sanaga	31	36	31	42
	Mbam et Inoubou	577	657	1 577	1 961
	Mefou et Afamba	6	5	564	697
	Mfoundi	27	28	96	121
	Nyong et Mfoumou	16	13	245	331
	Nyong et So'o	96	107	201	228
EST	Haut-Nyong	543	597	547	602
	Lom et Djérem	219	317	222	301
	Haut Nyong	57	98	59	101
EXT-NORD	Diamaré	1 002	2 113	1 124	1 792
	Logone et Chari	4 184	5 120	4 365	4 982
	Mayo Danay	4 469	5 040	5 014	5 214
	Mayo Kani	7 962	11 447	8 145	12 129
	Mayo Sava	3 694	3 512	3 699	4 025
	Mayo Tsanaga	12 950	17 887	13 301	18 023
LITTORAL	Moungo	4 258	6 047	5 621	7 217
	Nkam	4 998	6 140	4 998	6 589
	Wouri	93	145	124	190
NORD-OUEST	Boyo	14 571	18 741	14 571	17 897
	Bui	15 314	17 147	15 337	18 871
	Donga-Mantung	15 460	20 808	15 464	19 985
	Mentchum	1 102	1 247	1 459	1 341
	Mezam	5 968	6 698	6 399	6 791
	Momo	3 256	2 897	4 788	3 312
	Ngo-Ketunjia	18 963	25 769	18 941	23 441
NORD	Benoue	6 339	8 477	6 299	7 891
	Faro	1 128	1 280	1 128	1 247
	Mayo Louti	3 561	4 230	3 561	4 230
	Mayo Rey	1 532	1 743	1 532	1 799
OUEST	Bamboutos	10 319	14 789	10 319	15 025
	Haut-Nkam	2 458	3 011	3 456	3 553
	Hauts-Plateaux	2 345	2 654	2 365	3 044
	Koung-Khi	4 351	6 323	4 378	6 887
	Menoua	15 471	23 618	15 647	24 879
	Mifi	5 941	8 877	6 104	10 009
	Nde	2 147	1 899	2 301	2 147
	Noun	15 002	20 114	15 012	21 471
SUD-OUEST	Fako	1 702	1 384	1 740	2 007
	Kupe Manengouba	302	310	313	412
	Lebialem	2 438	2 568	2 438	2 891
	Manyu	95	112	98	144
	Meme	2 004	2 147	2 004	3 258
	Ndian	80	97	83	128
TOTAL		199 547	259 411	208 186	270 642

L'HUILE DE PALME

<i>Province</i>	<i>Département</i>	<i>Superficie 2007</i>	<i>Production 2007</i>	<i>Superficie 2008</i>	<i>Production 2008</i>
CENTRE	Haute-Sanaga	795	2 129	987	2 179
	Lekié	635	1 943	703	2 043
	Mbam et Inoubou	1 047	2 661	1 145	2 661
	Mbam et Kim	961	1 904	978	1 944
	Mefou et Afamba	678	2 144	714	2 362
	Mefou et Akono	214	430	303	476
	Mfoundi	116	355	116	355
	Nyong et Kellé	7 125	21 040	8 971	22 040
	Nyong et Mfoumou	3 288	10 041	4 589	12 041
	Nyong et So'o	962	1 933	2 112	4 033
EST	Boumba et Ngoko	883	1 458	902	3 058
	Haut-Nyong	1 321	2 789	1 679	4 289
LITTORAL	Moungo	2 730	7 657	2 811	7 997
	Nkam	1 332	4 348	1 465	4 948
	Sanaga Maritime	6 228	22 147	6 247	23 014
	Wouri	49	188	49	188
NORD-OUEST	Boyo	511	1 644	511	1 644
	Bui	39	70	49	110
	Donga-Mantung	947	2 661	947	2 661
	Mentchum	5 687	14 025	5 687	14 025
	Mezam	903	2 389	1 003	2 879
	Momo	577	1 832	577	1 832
	Ngo-Ketunjia	202	662	289	750
	Haut-Nkam	342	1 112	342	1 112
OUEST	Menoua	189	2 029	189	2 029
	Nde	206	643	218	655
	Noun	887	1 211	401	1 111
SUD-OUEST	Fako	2 563	7 814	2 631	8 001
	Kupe Manengouba	178	653	198	703
	Lebialem	3 045	10 025	3 145	10 902
	Manyu	9 212	30 111	9 245	30 101
	Meme	13 331	41 158	13 301	39 008
	Ndian	1 814	4 357	1 822	4 357
SUD	Dja et Lobo	1 249	2 698	1 253	2 698
	Mvila	1 471	3 987	1 476	3 993
	Océan	1 140	3 214	1 147	3 407
TOTAL		72 857	215 462	78 202	225 606

L'IGNAME

<i>Province</i>	<i>Département</i>	<i>Superficie 2007</i>	<i>Production 2007</i>	<i>Superficie 2008</i>	<i>Production 2008</i>
ADAMAOUA	Djerem	1 219	12 078	1 219	12 078
	Faro et Deo	244	2 768	244	2 229
	Mayo Banyo	46	660	46	730
	Mbéré	1 481	18 470	1 481	19 048
	Vina	1 863	26 143	1 863	24 078
CENTRE	Haute-Sanaga	421	3 020	961	4 589
	Lekié	1 317	12 356	1 564	11 189
	Mbam et Inoubou	2 037	22 800	2 117	23 587
	Mbam et Kim	2 410	37 526	2 564	38 104
	Mefou et Afamba	222	2 180	222	2 247

<i>Province</i>	<i>Département</i>	<i>Superficie 2007</i>	<i>Production 2007</i>	<i>Superficie 2008</i>	<i>Production 2008</i>
	Mefou et Akono	312	2 964	312	3 001
	Mfoundi	9	102	23	350
	Nyong-et-Kellé	764	9 579	764	10 471
	Nyong et Mfoumou	1	3	114	1 455
	Nyong et So'o	218	2 255	289	3 102
EST	Boumba et Ngoko	176	1 720	214	2 345
	Haut-Nyong	1 267	21 653	1 298	22 410
	Kadey	1 493	15 869	1 493	15 047
	Lom et Djérem	1 021	11 044	1 021	10 887
LITTORAL	Moungo	2 008	19 826	2 008	20 119
	Nkam	1 054	10 975	1 054	9 987
	Sanaga Maritime	1 706	17 385	1 706	18 470
	Wouri	124	1 104	124	994
NORD-OUEST	Boyo	45	612	45	870
	Bui	915	8 881	923	9 028
	Donga-Mantung	1 808	19 631	1 811	19 970
	Mentchum	147	1 025	154	1 655
	Mezam	471	12 410	195	9 411
	Momo	827	22 140	901	23 001
NORD	Faro	123	1 300	123	1 300
	Mayo Rey	590	5 904	590	5 904
OUEST	Bamboutos	252	2 322	252	2 601
	Haut-Nkam	391	4 248	411	4 571
	Hauts-Plateaux	104	903	104	1 208
	Koung-Khi	306	3 033	306	4 022
	Menoua	765	7 608	765	7 710
	Mifi	451	4 351	451	4 414
	Nde	203	1 775	214	2 387
	Noun	270	2 119	304	3 021
SUD-OUEST	Fako	201	1 915	315	3 457
	Kupe Manengouba	114	748	168	1 047
	Lebialem	223	2 176	225	2 045
	Manyu	465	4 248	465	4 310
	Meme	1 001	18 993	1 001	24 789
	Ndian	98	721	103	813
SUD	Dja et Lobo	56	250	59	443
	Mvila	59	310	66	1 211
	Océan	296	2 401	296	2 998
	Vallée du Ntem	76	708	78	912
TOTAL		31 670	383 212	33 026	399 615

LE MACABO/TARO

<i>Province</i>	<i>Département</i>	<i>Superficie 2007</i>	<i>Production 2007</i>	<i>Superficie 2008</i>	<i>Production 2008</i>
ADAMAOUA	DJerem	15	158	125	158
	Faro et Deo	54	7 254	54	7 254
	Mayo Banyo	488	6 997	501	5 895
	Mbéré	61	6 440	63	6 440
	Vina	12	128	14	128
CENTRE	Haute-Sanaga	891	6 478	919	6 478
	Lekié	2 134	24 781	2 156	22 787
	Mbam et Inoubou	5 006	44 125	5 014	44 125
	Mbam et Kim	4 561	38 568	4 576	36 147

<i>Province</i>	<i>Département</i>	<i>Superficie 2007</i>	<i>Production 2007</i>	<i>Superficie 2008</i>	<i>Production 2008</i>
	Mefou et Afamba	642	6 798	1 024	6 798
	Mefou et Akono	241	2 791	457	2 791
	Mfoundi	30	3 581	102	3 581
	Nyong et Kellé	6 041	64 125	6 645	64 125
	Nyong et Mfoumou	5 426	57 102	5 941	57 102
	Nyong et So'o	2 451	21 981	2 691	21 981
EST	Boumba et Ngoko	3 344	29 988	3 477	29 988
	Haut-Nyong	16 014	210 448	18 045	210 031
	Kadey	543	7 610	619	7 610
	Lom-et-Djérem	3 736	32 588	3 891	32 588
EXT-NORD	Mayo Danay	1	10	1	10
	Mayo Tsanaga	118	1 470	121	1 470
LITTORAL	Moungo	20 658	180 778	20 658	200 778
	Nkam	1 936	21 957	2 114	21 957
	Sanaga Maritime	11 819	99 848	11 823	100 848
	Wouri	39	440	48	440
NORD-OUEST	Boyo	1 237	14 400	1 237	14 400
	Bui	125	1 324	125	1 324
	Donga-Mantung	6 552	56 104	6 557	63 104
	Mentchum	1 836	16 704	1 839	18 709
	Mezam	3 968	41 119	3 970	41 119
	Momo	3 402	27 114	3 402	33 114
	Ngo-Ketunjia	1 012	11 478	1 012	11 478
NORD	Benoue	551	5 589	556	7 589
	Faro	60	878	62	878
OUEST	Bamboutos	580	5 789	584	5 789
	Haut-Nkam	3 345	35 855	3 394	35 855
	Hauts-Plateaux	1 363	14 589	1 363	15 989
	Koung-Khi	341	4 856	341	4 856
	Menoua	2 592	28 977	2 592	28 977
	Mifi	636	7 125	636	7 170
	Nde	887	10 213	1 012	11 083
	Noun	459	6 258	614	7 058
SUD-OUEST	Fako	610	8 704	610	8 704
	Kupe Manengouba	1 162	14 788	1 162	14 788
	Lebialem	2 595	27 258	2 595	27 258
	Manyu	3 401	36 412	3 411	36 412
	Meme	6 104	48 104	6 104	57 104
	Ndian	1 012	10 357	1 045	10 357
SUD	Dja et Lobo	8 001	73 214	8 001	80 210
	Mvila	989	10 125	996	10 125
	Océan	2 570	25 978	2 575	25 978
	Vallée du Ntem	1 206	8 812	1 301	10 812
TOTAL		142 857	1 428 568	148 175	1 481 750

LE MAÏS

<i>Province</i>	<i>Département</i>	<i>Superficie 2007</i>	<i>Production 2007</i>	<i>Superficie 2008</i>	<i>Production 2008</i>	
ADAMAOUA	Djerem	11 916	26 324	11 916	26 324	
	Faro et Deo	5 889	12 071	6 001	13 200	
	Mayo Banyo	31 592	83 296	31 592	83 296	
	Mbéré	10 021	22 659	10 021	21 109	
	Vina	6 955	17 409	7 891	19 048	
CENTRE	Haute-Sanaga	5 535	11 878	5 535	12 478	
	Lekié	8 735	19 610	8 735	20 004	
	Mbam et Inoubou	12 961	27 564	15 122	29 657	
	Mbam et Kim	7 538	13 094	8 012	14 783	
	Mefou et Afamba	7 100	7 845	7 122	8 014	
	Mefou et Akono	3 999	4 340	4 097	5 214	
	Mfoundi	3 237	2 725	3 297	3 247	
	Nyong et Kellé	5 170	8 820	5 684	11 478	
	Nyong et Mfoumou	6 318	9 932	7 145	13 478	
	Nyong et So'o	8 904	16 917	14 021	22 147	
EST	Boumba et Ngoko	5 992	12 768	5 992	12 970	
	Haut-Nyong	18 623	42 174	18 623	42 510	
	Kadey	3 881	5 579	4 594	9 114	
EXT-NORD	Lom et Djérem	8 999	21 809	8 999	21 990	
	Diamaré	9 687	19 670	11 458	23 589	
	Logone et Chari	23 630	46 237	23 630	47 201	
	Mayo Danay	4 633	1 403	6 124	8 441	
	Mayo Kani	6 963	12 120	6 963	13 970	
	Mayo Sava	1 946	2 265	5 410	12 540	
LITTORAL	Mayo Tsanaga	16 399	52 011	17 841	54 011	
	Moungo	25 941	56 005	25 941	56 205	
	Nkam	13 097	16 351	16 457	17 951	
	Sanaga Maritime	2 782	5 953	4 251	7 953	
	Wouri	2 170	4 514	2 221	4 724	
	Boyo	8 674	19 442	9 954	21 410	
	Bui	17 791	30 084	17 791	30 084	
NORD-OUEST	Donga-Mantung	25 490	53 677	25 490	53 677	
	Mentchum	8 503	23 140	12 451	27 880	
	Mezam	15 116	33 687	15 614	33 987	
	Momo	9 112	10 036	9 948	14 036	
	Ngo-Ketunjia	3 293	7 068	3 941	7 968	
NORD	Benoue	25 376	58 461	25 376	58 461	
	Faro	7 123	13 836	8 147	15 236	
	Mayo Louti	33 485	57 664	33 485	57 664	
	Mayo Rey	20 869	42 577	20 869	42 577	
OUEST	Bamboutos	9 296	20 193	11 144	23 195	
	Haut-Nkam	5 692	5 068	7 101	7 068	
	Hauts-Plateaux	7 964	9 771	8 003	9 950	
	Koung-Khi	6 916	11 278	6 884	9 278	
	Menoua	9 727	24 781	10 025	25 788	
	Mifi	17 961	40 089	17 961	40 089	
	Nde	12 229	17 550	12 654	18 050	
	Noun	38 998	75 144	39 018	75 444	
	SUD-OUEST	Fako	11 452	24 791	11 452	24 791
		Kupe Manengouba	4 961	11 478	4 961	11 478
Lebialem		9 537	25 710	9 537	25 710	
Manyu		6 969	12 547	6 969	12 547	
	Meme	14 551	22 133	14 551	23 133	

<i>Province</i>	<i>Département</i>	<i>Superficie 2007</i>	<i>Production 2007</i>	<i>Superficie 2008</i>	<i>Production 2008</i>
SUD	Ndian	7 894	14 870	7 894	14 870
	Dja et Lobo	19 244	38 004	19 244	37 984
	Mvila	10 458	13 058	10 458	13 058
	Océan	7 067	15 420	7 077	15 500
	Vallée du Ntem	4 719	7 260	4 722	7 273
TOTAL		661 080	1 322 160	697 416	1 394 832

LE MANIOC

<i>Province</i>	<i>Département</i>	<i>Superficie 2007</i>	<i>Production 2007</i>	<i>Superficie 2008</i>	<i>Production 2008</i>	
ADAMAOUA	Djerem	5 451	41 274	5 451	42 589	
	Faro et Deo	963	2 561	963	2 591	
	Mayo Banyo	671	4 980	671	5 007	
	Mbéré	1 317	12 213	1 317	12 227	
	Vina	6 159	77 808	6 159	77 904	
CENTRE	Haute-Sanaga	5 393	45 891	5 393	47 568	
	Lekié	9 119	162 534	9 119	162 810	
	Mbam et Inoubou	9 106	98 647	9 369	104 589	
	Mbam et Kim	12 979	219 504	14 520	254 421	
	Mefou et Afamba	6 663	74 155	7 614	78 019	
	Mefou et Akono	4 378	46 218	4 378	47 009	
	Mfoundi	896	9 124	2 181	10 013	
	Nyong et Kellé	7 799	73 100	8 791	89 127	
	Nyong et Mfoumou	6 376	59 147	6 399	60 258	
	Nyong et So'o	3 488	37 159	3 540	39 456	
EST	Boumba et Ngoko	6 191	66 098	6 645	72 591	
	Haut-Nyong	8 735	101 897	9 406	109 248	
	Kadey	8 245	139 450	8 245	144 750	
	Lom et Djérem	11 163	359 810	12 004	368 826	
EXT-NORD	Diamaré	76	1 025	101	1 225	
	Logone et Chari	94	1 064	98	1 154	
	Mayo Kani	14	98	45	210	
	Mayo - Tsanaga	178	1 987	278	2 196	
LITTORAL	Moungo	8 298	193 785	8 298	194 254	
	Nkam	1 382	14 951	1 891	16 148	
	Sanaga Maritime	3 193	41 220	3 193	42 125	
	Wouri	973	11 401	973	11 389	
NORD-OUEST	Boyo	208	2 305	212	2 342	
	Bui	101	1 059	117	1 142	
	Donga-Mantung	579	6 458	561	6 310	
	Mentchum	1 254	13 597	1 296	13 988	
	Mezam	3 142	61 813	3 198	62 212	
	Momo	452	4 907	452	4 907	
	Ngo-Ketunjia	153	1 631	209	1 822	
	NORD	Benoue	872	21 008	872	21 208
		Faro	251	2 791	251	2 788
Mayo Louti		12	140	12	138	
Mayo Rey		143	1 564	143	1 570	
OUEST	Bamboutos	1 136	12 524	1 136	12 524	
	Haut-Nkam	1 290	13 789	1 290	13 789	
	Hauts-Plateaux	1 296	15 601	1 296	15 601	
	Koung-Khi	312	3 329	369	3 978	
	Menoua	977	10 411	1 012	12 091	

<i>Province</i>	<i>Département</i>	<i>Superficie 2007</i>	<i>Production 2007</i>	<i>Superficie 2008</i>	<i>Production 2008</i>
	Mifi	1 145	12 945	1 154	13 905
	Nde	498	4 898	554	6 012
	Noun	2 688	29 254	2 688	29 254
SUD-OUEST	Fako	2 068	33 251	2 068	33 251
	Kupe Manengouba	1 096	11 740	1 104	13 048
	Lebialem	2 796	32 456	2 796	32 456
	Manyu	6 344	86 073	6 247	85 849
	Meme	2 616	26 886	2 616	26 886
	Ndian	4 063	43 003	4 063	43 003
SUD	Dja et Lobo	4 729	38 810	4 729	38 810
	Mvila	8 422	101 050	8 422	101 150
	Océan	9 967	125 970	9 997	126 079
	Vallée du Ntem	9 765	151 091	10 004	158 917
TOTAL		197 675	2 767 455	205 910	2 882 734

LE MIL/SORGHO

<i>Province</i>	<i>Département</i>	<i>Superficie 2007</i>	<i>Production 2007</i>	<i>Superficie 2008</i>	<i>Production 2008</i>
ADAMAOUA	Faro et Deo	8 891	6 642	10 112	8 402
	Mayo Banyo	3 698	2 458	4 668	3 249
	Mbéré	1 961	1 710	6 214	5 489
	Vina	44 836	37 891	46 147	38 001
EXT-NORD	Diamaré	114 256	93 687	117 259	96 480
	Logone et Chari	77 597	62 220	27 146	36 591
	Mayo Danay	179 205	142 550	123 816	151 870
	Mayo Kani	143 064	112 578	143 064	110 542
	Mayo Sava	91 887	73 613	112 568	86 798
	Mayo Tsanaga	182 594	137 892	184 591	138 972
NORD-OUEST	Donga-Mantung	54	42	256	1 654
	Mentchum	2 978	2 380	4 122	3 220
	Benoue	112 478	89 990	127 589	102 040
	Faro	107 258	85 987	112 450	90 701
	Mayo Louti	81 412	65 130	88 149	67 890
	Mayo Rey	72 540	61 452	78 793	64 579
TOTAL		1 224 709	976 222	1 186 944	1 006 478

LE NIEBE

<i>Province</i>	<i>Département</i>	<i>Superficie 2007</i>	<i>Production 2007</i>	<i>Superficie 2008</i>	<i>Production 2008</i>
ADAMAOUA	Vina	287	14	293	422
	Mbéré	nd	nd	75	150
EXT-NORD	Diamaré	16 356	16 479	16 456	18 988
	Logone et Chari	13 496	14 002	14 504	14 245
	Mayo Danay	11 488	12 036	11 496	12 040
	Mayo Kani	11 112	12 159	11 812	12 891
	Mayo Sava	11 619	15 967	11 666	16 014
	Mayo Tsanaga	23 492	23 450	23 502	24 789
LITTORAL	Moungo	372	420	387	432
	Nkam	389	411	415	467
NORD-OUEST	Bui	104	125	201	211

<i>Province</i>	<i>Département</i>	<i>Superficie 2007</i>	<i>Production 2007</i>	<i>Superficie 2008</i>	<i>Production 2008</i>
	Mentchum	97	121	112	125
NORD	Benoue	12 318	16 458	12 412	16 689
	Faro	3 986	4 589	4 145	5 024
	Mayo Louti	5 697	4 569	6 231	5 245
	Mayo Rey	957	1 517	1 046	1 613
SUD-OUEST	Meme	120	180	324	430
	Fako	99	122	152	145
	Ndian	114	171	145	181
TOTAL		111 890	122 790	115 374	130 101

L'OIGNON

<i>Province</i>	<i>Département</i>	<i>Superficie 2007</i>	<i>Production 2007</i>	<i>Superficie 2008</i>	<i>Production 2008</i>
CENTRE	Lekié	88	548	88	548
	Nyong et So'o	11	22	11	22
EXT-NORD	Diamaré	401	6 234	452	7 025
	Logone et Chari	1 452	17 810	1 452	18 405
	Mayo Danay	276	3 036	305	3 897
	Mayo Kani	1 075	11 712	1 121	12 975
	Mayo Sava	1 439	29 033	1 469	30 561
	Mayo Tsanaga	1 612	23 240	1 768	25 104
NORD-OUEST	Bui	24	122	24	120
NORD	Benoue	703	11 457	712	11 621
	Faro	95	1 459	95	1 521
OUEST	Koung-Khi	25	113	28	140
	Menoua	36	241	36	241
SUD	Dja et Lobo	49	252	51	261
TOTAL		7 286	105 279	7 612	112 441

LE PASTEQUE

<i>Province</i>	<i>Département</i>	<i>Superficie 2007</i>	<i>Production 2007</i>	<i>Superficie 2008</i>	<i>Production 2008</i>
CENTRE	Haute-Sanaga	297	7 472	297	7 472
	Lekié	87	2 256	87	2 256
	Mefou et Afamba	63	1 654	64	1 751
	Mefou et Akono	8	212	23	459
	Mfoundi	4	115	19	430
	Nyong et Mfoumou	4	117	6	145
EST	Lom et Djérem	32	887	32	890
LITTORAL	Moungo	19	556	19	560
	Wouri	29	870	29	845
NORD-OUEST	Ngo-Ketunjia	40	1 154	40	1 162
OUEST	Bamboutos	344	8 974	344	8 985
	Koung-Khi	8	200	8	204
	Menoua	5	142	5	144
	Mifi	139	4 120	139	4 124
	Nde	252	6 458	252	6 462
	Noun	82	2 325	82	2 324
SUD-OUEST	Fako	3	84	4	98
	Ndian	4	110	4	102
TOTAL		1 420	37 706	1 454	38 413

LA PATATE DOUCE

<i>Province</i>	<i>Département</i>	<i>Superficie 2007</i>	<i>Production 2007</i>	<i>Superficie 2008</i>	<i>Production 2008</i>	
ADAMAOUA	Djerem	672	3 181	703	3 553	
	Faro et Deo	243	1 385	254	1 547	
	Mayo Banyo	1 011	6 089	1 001	6 801	
	Mbééré	1 195	6 679	1 162	7 460	
	Vina	2 025	12 400	2 014	13 851	
CENTRE	Haute-Sanaga	182	204	181	228	
	Lekié	1 561	10 140	1 504	11 326	
	Mbam et Inoubou	1 831	12 405	1 961	13 856	
	Mbam et Kim	3 434	24 100	3 345	26 920	
	Mefou et Afamba	139	1 029	151	1 149	
	Mefou et Akono	116	412	133	460	
	Mfoundi	201	1 410	204	1 575	
	Nyong et Kellé	428	1 840	415	2 055	
	Nyong et Mfoumo	473	2 032	459	2 270	
	Nyong et So'o	231	830	322	927	
EST	Boumba et Ngoko	101	675	111	754	
	Haut-Nyong	146	546	158	610	
	Kadey	245	1 198	256	1 338	
	Lom et Djérem	2 891	11 512	2 785	12 859	
EXT-NORD	Diamaré	1 204	7 301	1 106	8 155	
	Logone et Chari	399	1 613	384	1 802	
	Mayo Kani	208	1 105	200	1 234	
	Mayo Sava	102	459	102	513	
	Mayo Tsanaga	1 553	6 003	1 496	6 705	
LITTORAL	Moungo	1 256	7 848	1 210	8 766	
	Nkam	1 284	7 723	1 237	8 627	
	Sanaga Maritime	82	403	142	450	
	Wouri	7	55	39	61	
NORD-OUEST	Boyo	148	780	152	871	
	Bui	48	316	62	353	
	Donga-Mantung	127	287	203	321	
	Mentchum	1 002	6 891	1 112	7 697	
	Mezam	92	nd	126	201	
	Momo	743	4 218	725	4 712	
	Ngo-Ketunjia	168	1 098	189	1 226	
	NORD	Benoue	2 282	9 120	2 265	10 187
		Faro	1 855	7 810	1 816	8 724
		Mayo Louti	496	1 911	506	2 135
Mayo Rey		94	482	145	538	
OUEST	Bamboutos	353	2 199	356	2 456	
	Haut-Nkam	1 661	8 548	1 600	9 548	
	Hauts-Plateaux	749	4 015	881	4 485	
	Koung-Khi	284	1 648	301	1 841	
	Menoua	927	5 414	1 056	6 047	
	Mifi	115	546	141	610	
	Nde	176	945	302	1 056	
	Noun	1 590	11 858	1 608	13 245	
SUD-OUEST	Fako	282	1 608	309	1 796	

<i>Province</i>	<i>Département</i>	<i>Superficie 2007</i>	<i>Production 2007</i>	<i>Superficie 2008</i>	<i>Production 2008</i>
	Lebialem	137	601	145	671
	Manyu	130	591	141	660
	Meme	220	1 058	222	1 182
	Ndian	10	77	16	86
SUD	Dja et Lobo	236	1 824	456	2 037
	Mvila	242	1 740	364	1 944
	Océan	457	2 410	457	2 692
	Vallée du Ntem	503	2 465	604	2 753
TOTAL		38 348	211 037	39 295	235 728

LE DIMENT

<i>Province</i>	<i>Département</i>	<i>Superficie 2007</i>	<i>Production 2007</i>	<i>Superficie 2008</i>	<i>Production 2008</i>
ADAMAOUA	Djerem	16	23	23	25
	Mayo Banyo	145	663	154	726
CENTRE	Haute-Sanaga	53	65	235	71
	Lekié	1 285	1 414	1 369	1 549
	Mbam et Inoubou	142	77	189	85
	Mbam et Kim	896	1 108	896	1 214
	Mefou et Afamba	430	1 238	436	1 356
	Mefou et Akono	357	1 686	357	1 847
	Mfoundi	102	33	102	36
	Nyong et Kellé	178	119	178	131
	Nyong et Mfoumo	145	32	145	35
	Nyong et So'o	93	40	93	44
EST	Boumba et Ngoko	47	35	47	39
	Haut-Nyong	70	381	70	418
	Lom et Djerem	96	nd	96	nd
	Kadey	70	nd	71	nd
EXT-NORD	Logone et Chari	396	1 855	401	2 032
	Diamaré	104	nd	113	nd
	Mayo Kani	85	nd	89	nd
LITTORAL	Moungo	38	175	49	191
	Nkam	51	106	60	116
	Wouri	82	94	106	103
NORD-OUEST	Donga-Mantung	39	75	45	82
	Mentchum	49	60	71	65
	Ngo-Ketunja	78	98	89	108
OUEST	Bamboutos	103	386	142	422
	Haut-Nkam	200	182	214	200
	Hauts-Plateaux	1 145	2 034	1 145	2 228
	Menoua	201	985	201	1 078
	Mifi	108	441	110	483
	Nde	156	139	203	153
	Noun	121	336	176	368
	Fako	110	125	201	137
	Kupe Manengouba	697	3 040	798	3 330
SUD-OUEST	Lebialem	1 014	1 937	1 025	2 122
	Manyu	122	88	134	97
	Meme	251	73	254	80
	Ndian	411	94	414	103
SUD	Dja et Lobo	144	511	256	559
	Mvila	145	291	169	318
	Océan	101	101	112	110
TOTAL		10 076	20 142	11 038	22 063

LA POMME DE TERRE

<i>Province</i>	<i>Département</i>	<i>Superficie 2007</i>	<i>Production 2007</i>	<i>Superficie 2008</i>	<i>Production 2008</i>
ADAMAOUA	Djerem	26	129	42	131
	Mbéré	48	156	56	157
	Vina	80	6 478	86	6 544
EXT-NORD	Mayo Tsanaga	80	540	84	546
LITTORAL	Moungo	131	314	133	317
NORD-OUEST	Boyo	1 006	17 618	1 006	17 796
	Bui	461	12 230	473	12 354
	Donga-Mantung	1 123	6 027	1 123	6 088
	Mezam	2 688	16 416	2 688	16 582
	Momo	81	57	84	57
OUEST	Ngo-Ketunjia	113	439	116	444
	Bamboutos	956	18 476	1 001	18 662
	Haut-Nkam	145	764	186	771
	Hauts-Plateaux	857	7 158	871	7 231
	Koung-Khi	625	4 402	638	4 447
	Menoua	1 836	31 901	1 836	32 223
	Mifi	317	4 749	326	4 797
	Nde	62	476	62	481
	Noun	596	10 844	596	10 954
	SUD-OUEST	Lebialem	662	3 936	662
Ndian		71	458	16	462
TOTAL		11 964	143 568	12 085	145 018

LE RIZ

<i>Province</i>	<i>Département</i>	<i>Superficie 2007</i>	<i>Production 2007</i>	<i>Superficie 2008</i>	<i>Production 2008</i>	
ADAMAOUA	Mayo Banyo	58	190	145	201	
CENTRE	Mbam et Inoubou	1 359	5 516	2 459	5 819	
	Nyong et Mfoumou	88	nd	115	nd	
	Haute Sanaga	93	nd	145	nd	
EXT-NORD	Diamaré	49	201	96	212	
	Logone et Chari	16 165	10 351	16 165	10 919	
	Mayo Danay	21 453	12 521	21 453	13 208	
	Mayo Kani	403	175	680	184	
	Mayo Sava	6 288	11 755	6 288	12 400	
	Mayo Tsanaga	4 419	1 544	4 419	1 628	
	Boyo	3 691	5 977	3 691	6 304	
	Bui	125	21	451	22	
	NORD-OUEST	Donga-Mantung	2 147	3 501	2 147	3 693
		Mentchum	887	1 154	985	1 218
Mezam		1 202	435	1 201	459	
Momo		812	3	898	3	
Ngo-Ketunjia		2 904	6 005	3 214	6 334	
NORD	Benoue	3 021	4 020	3 589	4 241	
	Faro	411	573	425	605	
	Mayo Louti	422	2 151	589	2 269	
	Mayo Rey	128	80	178	85	
OUEST	Nde	778	680	812	718	
	Noun	609	363	986	383	
SUD-OUEST	Manyu	756	1 051	881	1 108	
TOTAL		68 268	68 267	72 012	72 009	

LE SESAME

<i>Province</i>	<i>Département</i>	<i>Superficie 2007</i>	<i>Production 2007</i>	<i>Superficie 2008</i>	<i>Production 2008</i>
ADAMAOUA	Vina	1 025	1 606	1 145	1 615
	Mayo Banyo	862	227	1 204	228
CENTRE	Haute-Sanaga	1 221	795	2 113	799
	Lekié	608	1 437	799	1 445
	Mefou e Afamba	901	1 586	1 014	1 594
	Nyong et Mfoumou	479	484	966	487
EST	Lom et Djerem	51	1 611	813	1 620
	Haut Nyong	1 618	3 181	1 741	3 198
	Kadey	2 256	4 836	2 256	4 863
EXT-NORD	Mayo Kani	901	2 230	1 015	2 242
	Mayo Sava	2 589	4 824	2 613	4 850
	Mayo Tsanaga	3 456	4 427	4 015	4 452
	Benoue	1 542	2 013	1 651	2 024
NORD	Faro	1 288	3 178	1 347	3 195
	Mayo Louti	1 019	1 507	1 145	1 515
Ouest	Noun	1 011	2 269	1 247	2 282
	Haut Nkam	310	302	552	304
Sud	Océan	1 011	1 958	1 112	1 968
	Vallée du Ntem	-	-	149	60
TOTAL		22 148	38 168	26 897	38 378

LE SOJA

<i>Province</i>	<i>Département</i>	<i>Superficie 2007</i>	<i>Production 2007</i>	<i>Superficie 2008</i>	<i>Production 2008</i>
ADAMAOUA	Djerem	75	184	75	190
CENTRE	Lekié	15	23	15	23
	Mbam et Inoubou	80	145	80	149
	Mbam et Kim	939	1 261	939	1 300
	Mefou et Afamba	599	927	599	956
EXT-NORD	Mayo Tsanaga	244	247	244	255
LITTORAL	Moungo	453	655	453	675
	Nkam	401	581	401	600
	Boyo	389	764	402	788
	Bui	122	215	156	222
NORD-OUEST	Donga-Mantung	234	496	247	511
	Mentchum	142	95	145	98
	Mezam	160	193	172	199
	Momo	69	101	81	104
	Ngo-Ketunjia	70	102	70	105
NORD	Benoue	88	90	88	93
	Faro	122	227	122	234
OUEST	Bamboutos	96	125	113	129
	Haut-Nkam	123	119	183	122
	Hauts-Plateaux	621	639	632	659
	Koung-Khi	69	69	87	71
	Menoua	651	888	662	916
	Mifi	345	521	345	538
	Nde	121	91	122	94
	Noun	239	823	239	849
SUD-OUEST	Fako	18	26	18	27
	Kupe Manengoumb	5	14	5	15
	Meme	10	15	10	16
TOTAL		6 500	7 801	6 705	8 045

LA TOMATE

<i>Province</i>	<i>Département</i>	<i>Superficie 2007</i>	<i>Production 2007</i>	<i>Superficie 2008</i>	<i>Production 2008</i>	
ADAMAOUA	Djerem	16	62	16	65	
	Mayo Banyo	45	221	122	231	
	Mbéré	166	2 186	166	2 281	
	Haute-Sanaga	25	345	93	360	
	Lekié	3 738	46 734	3 738	48 763	
CENTRE	Mbam et Inoubou	2 288	36 289	2 288	37 864	
	Mbam et Kim	3 541	53 172	3 541	55 480	
	Mefou et Afamba	1 261	16 198	1 261	16 901	
	Mfoundi	15	199	15	207	
	Nyong-et-Mfoumo	1	22	56	23	
EST	Nyong et So'o	33	437	156	456	
	Boumba et Ngoko	58	804	58	839	
	Haut-Nyong	56	468	76	489	
	Lom-et-Djérem	207	3 555	207	3 709	
	Diamaré	54	648	124	676	
EXT-NORD	Logone et Chari	37	274	96	286	
	Mayo Danay	34	437	92	456	
	Mayo Sava	96	445	102	464	
	Mayo Tsanaga	33	281	85	293	
LITTORAL	Moungo	128	721	224	753	
	Nkam	139	125	142	131	
NORD-OUEST	Boyo	129	877	134	915	
	Bui	121	1 010	145	1 054	
	Donga-Mantung	1 081	13 911	1 081	14 515	
	Mentchum	725	9 958	725	10 390	
	Mezam	66	587	97	613	
	Momo	466	6 236	466	6 507	
	Ngo-Ketunjia	298	3 540	354	3 694	
	OUEST	Bamboutos	1 248	16 336	1 313	17 045
		Haut-Nkam	321	2 728	456	2 847
		Hauts-Plateaux	548	4 777	614	4 984
		Koung-Khi	177	2 290	181	2 390
		Menoua	1 652	25 713	1 781	26 829
		Mifi	501	6 146	501	6 413
		Nde	1 923	13 600	2 100	14 191
		Noun	19 916	266 959	19 985	278 545
Fako		56	601	125	627	
Kupe		16	112	56	117	
Manengouba						
Lebialem		189	2 355	189	2 457	
Ndian		18	122	56	127	
SUD		Dja et Lobo	215	2 815	248	2 937
		Mvila	78	607	194	634
	Océan	81	891	98	930	
	Vallée du Ntem	200	2 622	263	2 735	
TOTAL		41 996	548 418	43 820	572 219	

LE VOANDZOU

Province	Département	Superficie 2007	Production 2007	Superficie 2008	Production 2008
CENTRE	Mbam et Inoubou	816	638	816	641
	Mfoundi	96	88	125	95
	Mbam et Kim	233	198	233	303
	Nyong et Mfoumou	62	57	211	131
	Mefou et Akono	88	78	189	132
EXT-NORD	Diamaré	3 986	3 348	3 986	3 630
	Mayo Danay	962	822	1 695	1 023
	Mayo Kani	1 245	534	1 256	899
	Mayo Sava	2 976	2 813	2 976	3 050
	Mayo Tsanaga	5 266	6 014	5 266	6 102
LITTORAL	Moungo	811	580	895	629
	Nkam	601	723	612	784
	Sanaga Maritime	669	631	704	684
	Wouri	410	304	410	330
NORD-OUEST	Bui	2 999	2 773	3 021	3 006
	Mentchum	229	325	301	353
	Mezam	114	98	145	106
NORD	Benoue	58	60	205	65
	Faro	145	115	159	124
	Mayo Louti	1 121	784	1 209	850
OUEST	Haut-Nkam	312	150	412	162
	Menoua	92	68	122	74
	Bamboutos	56	41	114	44
	Noun	91	87	183	94
TOTAL		23 438	22 027	25 245	23 882

II- AUTRES CULTURES

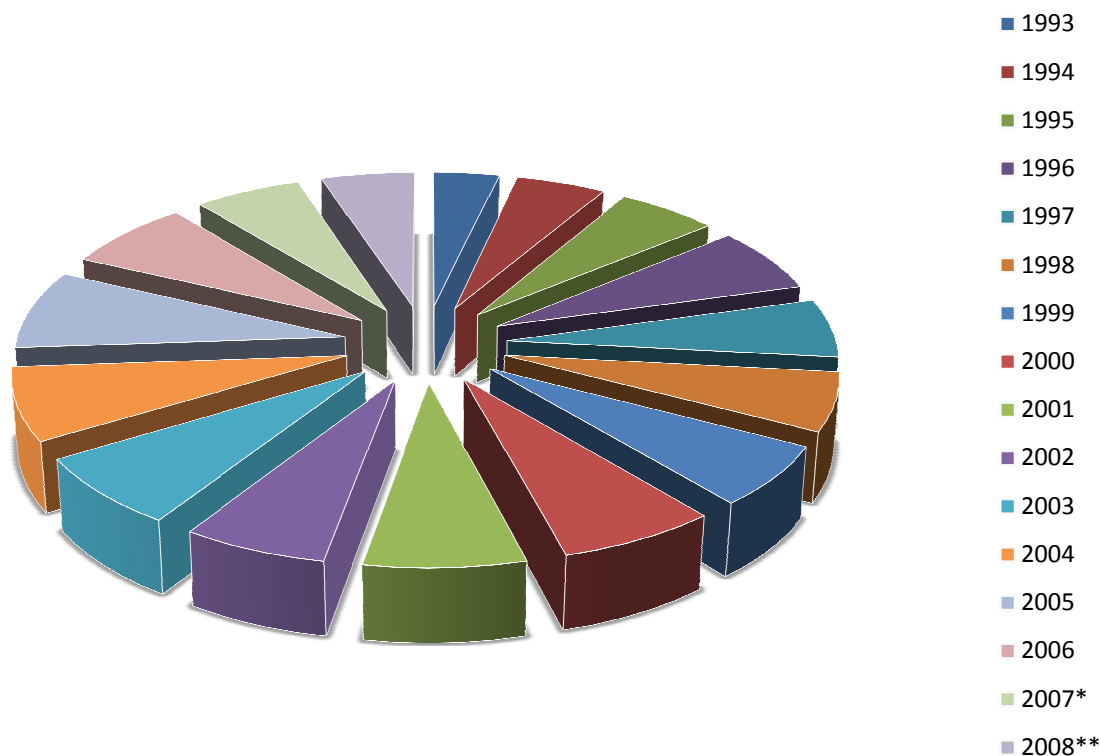
Tableau récapitulatif de l'évolution des Superficies (ha) et Productions (ton) du coton entre 1993 et 2008

Année	Superficie	Production
1993	103 000	126 000
1994	141 000	153 000
1995	159 000	195 000
1996	191 000	218 000
1997	172 000	182 000
1998	172 000	194 000
1999	180 000	192 000
2000	199 000	230 000
2001	201 000	247 000
2002	182 000	232 000
2003	208 000	234 000
2004	215 000	306 000
2005	232 000	208 000
2006	203 000	184 000
2007	168 000	179 149
2008*	147 000	111 468
2009**	nd	115 000

2008*= prévision
2009**= projection

EVOLUTION DES SUPERFICIES ET DES PRODUCTIONS DU COTON ENTRE 1993 ET 2008

Graphique 3 : EVOLUTION DES SUPERFICIES DU COTON ENTRE 1993 ET 2008



Graphique 4 : EVOLUTION DES PRODUCTIONS DU COTON ENTRE 1993 ET 2008

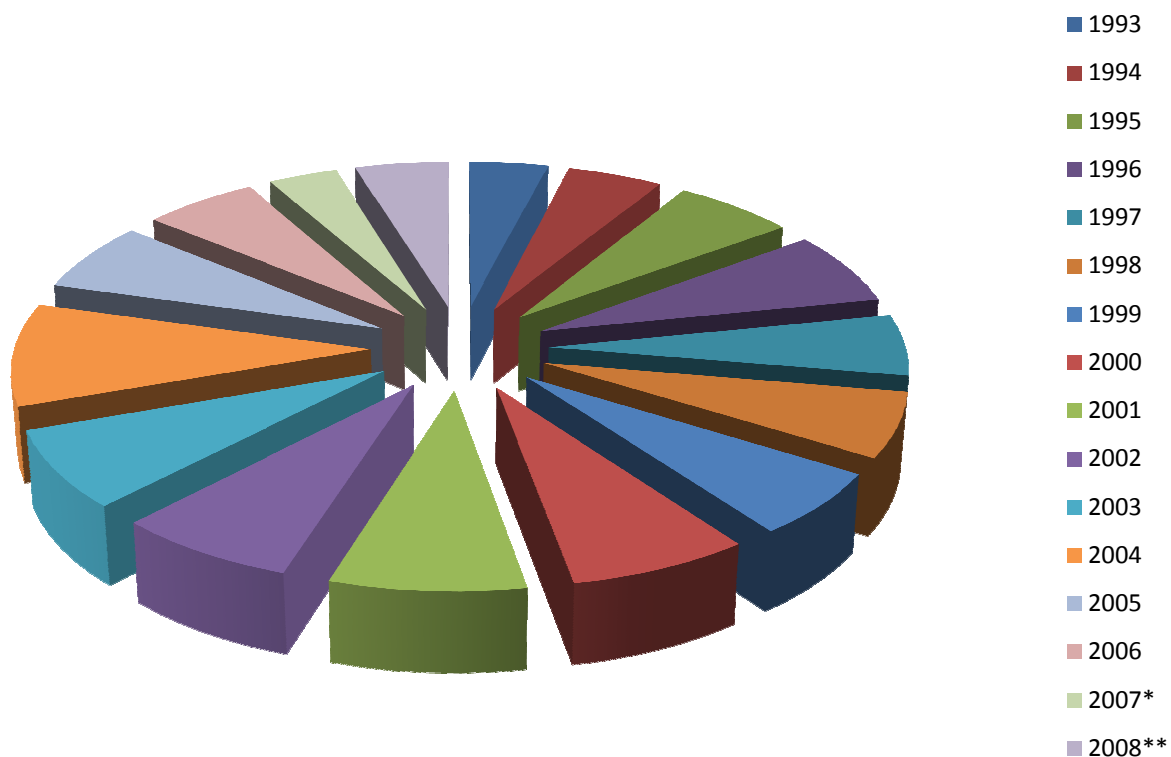


Tableau récapitulatif de l'évolution des Superficies (ha) et Productions (ton) du cacao et des cafés

culture	1999		2005		2007		2008*		2009*	
	SUP	PROD	SUP	PROD	SUP	PROD	SUP	PROD	SUP	PROD
Cacao		116 000	350 000	140 000		212 619		229 203		233 500
Café arabica		10 300	40 000	10 000		10 772		10 817		12 094
Café robusta		87 700	143 000	50 000		37 020		39 870		43 560

*= Résultat provisoire

Chapitre 2

LES PRODUCTIONS DU SECTEUR MODERNE

Tableau 1. Evolution de la production annuelle (en tonnes) de la banane d'exportation

ANNEE	1998	1999	2000	2001	2002	2003	2004	2005	2006	2007	2008*	2009*
Prod	204 000	241 000	244 000	272 000	261 000	302 000	277 000	255 000	256 000	233 054	271 676	275 000

*= Résultat provisoire

Tableau 2. Production (en tonnes) de caoutchouc au cours de la campagne 2008

ENTREPRISE	Jan	Fév	Mars	Avr	Mai	Juin	Juil	Août	Sept	Oct	Nov	Déc	Total
GMG HEVECAM	2 181	2 189	2 204	2 219	2 232	2 290	2 235	2 391	2 420	2 407	2 292	2 288	27 347
CDC MOUNGO	/	/	/	/	/	/	/	/	/	/	/	/	7 0
SAFACAM	441	278	199	290	340	348	489	228	377	582	533	432	4 537
Total													11 540

Tableau 3. Production (en tonnes) de de l'Ananas au cours de la campagne 2008

SOCIETE	Total
CETAM	9 602
CETAM	5 583
Total	15 185

Tableau 4. Production (en tonnes) d'Oléine, de Stéarine et d'Huile Palm'or au cours de la campagne 2008 par la SPFS à Edéa

PRODUIT	Jan	Fév	Mars	Avr	Mai	Juin	Juil	Août	Sept	Oct	Nov	Dec	Total
Oléine (tonnes)	718	696	855	781	965	757	492	967	758	859	458	641	8947
Stéarine (tonnes)	466	404	396	269	368	360	2	367	423	461	293	376	4391
Palm'or (cartons de 15 litres)	27483	22161	28937	29193	18692	14266	11464	27122	16843	11055	19278	27678	254172

Tableau 5. Production (en tonnes) et superficie (en hectares) des produits et sous-produits du palmier à l'huile au cours de la campagne 2008 dans la Région du Littoral

SOCIETE	PRODUCTION			SUPERFICIE
	REGIME DE PALME	HUILE	PALMISTE	
SAFACAM	55 444	12 131	2 237	3 237
SOCAPALM	132 631	29 213	6 417	10 149
SPFS	59 326	15 994	2 860	4 000
PLANTATIONS VILLAGEOIS	45 000	9 000	/	6 000
Total	292 401	66 338	11 514	23 386

Chapitre 3

CONSOMMATION INTERMEDIAIRE PAR LES AGRO - INDUSTRIE

Tableau 6. Consommation (ton) des matières premières par certaines Sociétés au cours de la campagne 2008 dans la Région du Littoral

SOCIETE	PRODUIT	Jan	Fév	Mars	Avr	Mai	Juin	Juil	Août	Sep	Oct	Nov	Déc
BRULERIE MODERNE	Café Arabica	7	7	9	6	5	29	6	7	7	8	7	9
	Café Robusta	7	5	4	2	4	7,5	12	4	3	7	5	3
BRASSERIES DU CAMEROUN	Malt	3911	6916	3735	3818	3812	3507	3909	3983	3611	4568	4568	4775
	Gritz de Maïs	1736	1562	1600	1537	1643	1460	1610	1606	1595	1724	1724	2135
	Sucre	1536	1111	1599	1342	1478	19	1263	1229	1275	1320	1333	1929
	Houblon	6	5	5	6	6	6	6	6	5	5	5	6
PANZANI	Semoule de blé	1274	433	319	nd	nd	nd	nd	nd	nd	nd	nd	nd
CAMLAIT	Soja	683	nd	nd	nd	nd	nd	nd	nd	nd	nd	nd	nd
SIC CACAOS	Fèves de cacao	nd	nd	nd	129	131	558	1218	1747	3047	5011	6573	4242
	Café arabica	4	5	nd	nd	nd	nd	nd	nd	nd	nd	nd	nd
	Café robusta	9	10	nd	nd	nd	nd	nd	nd	nd	nd	nd	nd

Chapitre 4

LES ECHANGES COMMERCIAUX

I. EXPORTATIONS

Tableau 7. Evolution des Exportations totales (ton) de certains produits entre 2008 et 2009

PRODUITS	2008	2009	TAUX DE CROISSANCE
Cacao	104 107	155 600.4	49.4 %
Café	9 095	22 351	146 %
Caoutchouc	2 696	6 570.4	144 %
Coton	26 262.4	43 521.3	66 %
Banane	144 910	126 986	- 12.4 %

Tableau 8. Exportations (ton) vers l'Europe et les USA en 2009

PRODUIT	EXPORTATION	EXPORTATION EN TRANSIT	TONNAGE TRAITE	TONNAGE EXPORTE
Caoutchouc	2450.4	nd	nd	2450.4
Mangues	154.3	nd	nd	154.3
Cacao	97915.2	nd	97 915.2	97915.2
Café	19716.0	1009.0	20725.0	20725.0
Beurre cacao	6545.0	nd	nd	6545.0
Masse cacao	6804.0	nd	nd	6804.0
Légumes	542.0	nd	nd	542.0
Bâton de manioc	108.4	nd	nd	108.4
Farine de manioc	265.0	nd	nd	265.0
Haricots verts	1170.0	nd	nd	1170.0
Cire d'abeilles	22.0	37.0	nd	58.1
Voacanga	311.2	nd	311.2	311.2
Couscous de maïs	13.0	nd	nd	13.0
Coton	3690.1	1063.2	nd	4753.3
Tabac	257.0	nd	nd	257.0
Safou	24.0	nd	nd	24.0
Tourteaux de cacao	1168.0	nd	nd	1168.0
Gomme arabique	40.0	200.0	nd	240.0
Ananas frais	5535.0	nd	nd	5535.0
Bananes fraîches	126986.0	nd	nd	126986.0
TOTAL	273716.6	2309.2	21036.2	276024.9

Tableau 9. Exportations (ton) vers le Reste du Monde en 2009

PRODUIT	EXPORTATION	EXPORTATION EN TRANSIT	TONNAGE TRAITE	TONNAGE EXPORTE
Coton	39407	2941	nd	42348
Arachide	1.2	nd	nd	1.2
Beurre de cacao	79.2	nd	nd	79.2
Tabac	153.1	nd	153.1	153
Caoutchouc	4120	nd	nd	4120
Cacao	16324.2	8.4	16333	16333
Café	120	nd	12nd	120
Aubergine	1.3	nd	nd	1.4
Légumes				
Arachides	1.2	nd	nd	1.2
Tapioca	2	nd	nd	2
TOTAL	60247.2	2949.4	16606.1	63197

Tableau 10. Exportations (ton) au Cameroun vers l'Afrique zone CEMAC en 2009

PRODUIT	EXPORTATION	EXPORTATION EN TRANSIT	TONNAGE TRAITE	TONNAGE EXPORTE
Haricots secs	2144.4	nd	635.4	2144.4
Pommes de terre	71	nd	nd	71
Bière	2039.1	nd	nd	2039.1
Patates	76	nd	nd	76
Arachide	384	nd	nd	384
Produits culinaires	838.2	nd	nd	838.2
Pâtes alimentaires	12	nd	nd	12
Farine manioc	679.3	nd	nd	679.3
Tomates	3.1	nd	nd	3.1
Huile de palme	1493	nd	nd	1493
Haricot dolique	5.3	nd	nd	5.3
Chocolat	4700	nd	nd	4700
Pistaches	1.4	nd	nd	1.4
Poivron	1	nd	nd	1
Sucre	952	nd	nd	952
Engrais	59	nd	nd	59
Maïs	443	nd	nd	443
Soja	2	nd	nd	2
Choux	55.2	nd	nd	55.2
Gingembre	22	nd	nd	22
Macabo	5	nd	nd	5
Café torréfié	30.3	nd	nd	30.3
Graines courge	2	nd	nd	2

Kaolin	1.4	nd	nd	1.4
Farine de blé	13	nd	nd	13
Ail	3	nd	nd	3
Champignon	1	nd	nd	1
Igname	13	nd	nd	13
Oignon	24	nd	nd	24
Oseille	5.1	nd	nd	5.1
Levure chimique	2	nd	nd	2
Ananas	2	nd	nd	2
Plantain	2	nd	nd	2
Carottes	1	nd	nd	1
Tapioca	144.1	nd	nd	144.1
TOTAL	14229.9	nd	635.4	14229.9

Tableau 11. Exportations (ton) au Cameroun vers l'Afrique hors CEMAC en 2009

PRODUIT	EXPORTATION	TONNAGE TRAITE	TONNAGE EXPORTE
Café	3115	3115	3115
Engrais	2350	nd	2350
Coton	424.1	nd	424.1
Légume	12	nd	12
TOTAL	5901.1	3115	5901.1

Tableau 12. Exportations (ton) des produits agricoles, par le poste phytosanitaire de Mora au cours de la campagne 2008

PRODUIT	QUANTITE
Riz marchand	150
Riz paddy	45
Niébé	1
Tomate	0.1
TOTAL	196.1

Tableau 13. Exportations (ton) des produits agricoles et alimentaires au poste phytosanitaire de Yaoundé Nsimalen au cours de la campagne 2008

PRODUIT	Jan	Fév	Mars	Avr	Mai	Juin	Juil	Août	Sep	Oct	Nov	Déc	TOTAL
Miondo Manioc tapioca	45 000	30 000	25 000	31 241	42 519	24 373	24 683	23 438	21 000	30 000	25 000	20 000	342254
Feuille de manioc	30 000	25 000	20 000	15 000	20 000	22 000	18 000	22 000	20 000	20 000	25 000	30 000	267 000
Okok	11 500	1 000	1100	1 250	2 000	1 000	2 000	3 000	2 500	2 000	3 000	4 000	33 100
Ndolé	1 000	500	600	700	1200	500	1 000	1 500	1 800	1 000	2 000	3 000	14 800
Folon	400	300	100	150	200	150	300	400	200	250	300	150	2 900
Oseille	500	400	600	300	450	250	400	500	600	400	700	800	5 900
Fleur	0	10	0	0	5	0	5	10	5	/	/	10	45
Tabac	10	0	5	0	0	0	/	5	/	/	10	/	30
Epice	1 500	700	500	700	1 000	500	1 000	1 500	500	600	800	700	10 000
Pharma-Copée	2	3	1	1	1	1	3	2	1	1	5	3	24
Noix de Palme	30	25	15	15	20	10	40	40	60	10	25	20	310
Huile de Palme	60	25	30	40	20	30	30	50	40	40	80	70	515
Cola	15	5	10	10	30	15	20	45	25	35	50	45	305
Thé	nd	20	40	0	5	0	5	10	0	5	5	/	90
Café	25	5	15	5	10	5	15	30	10	5	15	5	145
Chocolat	15	nd	5	2	5	1	5	10	5	5	5	10	68
Piment	10	10	5	5	10	5	15	25	20	10	15	20	150
Njansan	60	40	50	30	50	20	40	70	50	60	80	100	650
Haricot	10	5	20	5	5	10	15	10	5	12	10	15	122
Mais	15	5	10	8	10	5	5	25	10	15	20	30	158
Gombo	5	4	5	2	5	1	5	10	20	10	5	/	72
Mangue sauvage	30	20	15	30	40	10	1 000	2 000	7 000	1 500	4 000	10 000	25 645
Macabo	50	60	50	40	71	20	70	80	50	45	35	70	641
Pistache	20	15	10	25	30	15	20	40	30	60	80	70	415
Banane Douce	900	600	400	400	700	500	300	400	500	100	150	300	5250
Banane pantain	500	700	900	20	400	300	600	500	400	300	400	200	5 220
Arachide	1 500	200	1 000	700	3 000	1 000	2 000	3 000	1 000	1 500	2 500	3 000	20 400
Safou	1 000	50	300	2 000	25 000	5 000	7 000	10 000	8 000	7 000	15 500	13 000	93 850
Mangue	nd	nd	150	80	100	50	60	70	20	80	100	500	1210
Ananas	11 000	16 000	14 000	10 000	15 000	12 000	15 000	20 000	15 000	20 000	30 000	35 000	193 000
Citron	nd	5	nd	0	2	1	2	5	3	nd	2	1	21
Pamplemousse	nd	nd	2	0	0	0	0	1	0	nd	nd	nd	3
Corossol	nd	nd	nd	1	1	1	5	0	2	nd	nd	nd	10
Fruit de la passion	nd	nd	nd	0	0	2	1	2	1	1	3	1	11
Papaye	30	25	20	10	20	5	15	25	10	30	50	200	440
Avocat	700	300	100	40	70	30	20	40	15	20	25	10	1370
Canne à sucre	nd	10	nd	5	1	0	1	2	5	1	1	2	28
Igname	50	40	60	40	30	20	25	70	50	25	50	30	500
Riz	nd	nd	5	0	0	0	nd	5	nd	nd	2	nd	12
Noix de coco	3	nd	0	0	1	0	5	10	3	2	3	1	28
TOTAL	105940	76 2	65 123	61 605	112011	67 720	73 720	68 930	78 940	85 122	110026	121363	1026692

Tableau 14. Exportations (ton) des produits agricoles et alimentaires dans la Région de l'Est au cours de la campagne 2008

PRODUIT	Kentzou	Moloundou	Gari Gombo
Manioc cossette	450	nd	nd
Oignon	1.4	nd	nd
Macabo	44	nd	nd
Arachide (locale)	11	nd	nd
Arachide (Garoua)	12	nd	nd
Arachide	nd	80.4	nd
Banane	nd	6.4	nd
Haricot	nd	221.2	nd
Mais Eg.	nd	18,0	nd
Manioc cossette	nd	372	nd
Oignon	nd	388	nd
Farine de from.	nd	150	nd
Riz	nd	29.4	nd
Huile vég. Raf.	nd	6.2	nd
Sel cam.	nd	26	nd
Pomme de terre	nd	2	nd
Sucre	nd	35	nd
Gingembre	nd	2	nd
Boissons hyg.	nd	694.4	nd
Farine	nd	nd	13
Sel	nd	nd	09
Huile diamaor	nd	nd	12
Vin (casanova)	nd	nd	04
Bière (brasserie)	nd	nd	107
Sucre	nd	nd	12
Tomate en boîte	nd	nd	18
Tomate en fruit	nd	nd	1.2
Jus en palette	nd	nd	3
Café moulu	nd	nd	1
Macaroni	nd	nd	10
Cube maggi	nd	nd	2
Oignon	nd	nd	1
Produit Chococam	nd	nd	10
Macabo	nd	nd	1
Plantain	nd	nd	1
Arachide graine	nd	nd	2

Tableau 15. Exportations (ton) des produits agricoles et alimentaires dans la Région du Littoral au cours de la campagne 2008

PRODUIT	QUANTITE
Ail	1
Ananas	60
Arachide	454
Arômes et extraits divers	2.2
Aubergines	37
Avocat	6.2
Banane	374299
Bâton de manioc	12
Beurre de cacao	8
Bières & jus	3696
Biscuits	976.2
Cacao	216604
Café robusta	25904
Café (moulu)	5
Café Arabica	37132
Café torréfié	35
Canne à Sucre	0.3
Caoutchouc	7169
Céleri, Persil, Poivron, Poireau, Pastèque	2
Champignon	0.1
Chocolat	5967.1
Choux	45
Cigarettes	2656.1
Cire d'abeilles	126
Cola	9
Cola séchée	43
Coton	544
Couscous de maïs	3
Couscous de manioc	152.1
Cube maggi	3032.4
Eru ou Okok (Gnetum africanum)	1
Farine de manioc	52.2
Fleurs	16
Fruit de la passion	9
Gingembre	41.4
Gombo	4
Gomme arabique	734
Haricot	5
Haricots secs	2762
Haricots verts	2518
Huile de palme	5 620
Huile raffinée	4370
Ignames	7.1
Légumes frais	522
Macabo / Taro	47

PRODUIT	QUANTITE
Maïs	543
Mangue	113.4
Manioc et dérivées	1 661
Masse de cacao	6706
Ndolé (Vernonia amygdhalina)	55
Oignons	70
Orange	1
Oseille	0.1
Papaye	17 615
Pastèque	0.3
Patate douce	104
Pâtes alimentaires	499
Piment	8
Pistache	27
Plantain /Banane	15
Plante médicinale	0.2
Plantes aquatiques	1
Poireau	0
Poivre	0.2
Pomme de terre	105
Provende	23
Pygeum	1171
Safous (Dacryoles edulis)	121
Sel iodé	75
Sucrerie jus	10
Tabac	198
Tabac / Cigarette	27
Tapioca	77
Taro	13.2
Tomate	5
Tomate en boîtes	4
Tourteaux divers	1.2
Voacanga	283
Yohimbe	40
TOTAL	1710177

Tableau 16. Exportations (ton) de la banane par la Région du Littoral au cours de la campagne 2008

SOCIETE	Jan	Fév	Mars	Avr	Mai	Juin	Juil	Août	Sep	Oct	Nov	Déc	TOTAL
SBM	3 055	2691	3 623	212	1 654	2 397	1 755	2 105	3 731	3 168	3 061	2 957	24 662
PHP	7 042	7 959	11 229	7 119	7 854	8 028	4 726	4 992	8 779	10 139	10 042	9 340	82 249
CDC/ TIKO	10 033	11 499	10 172	57	5 788	4 874	5 103	5 563	9 061	8 400	8 411	9 438	72 518
CDC/ EKONA	616	653	456	262	363	335	378	321	483	406	5	613	4 125
SPM	3 278	3 922	3 838	3 366	2 136	3 838	2 765	3 278	3 022	3 152	3 168	3 944	32 507

Tableau 17. Exportations (ton) des produits agricoles et alimentaires dans la Région du Sud-Ouest au cours de la campagne 2008

PRODUIT	IDENAU	EKOK	EKONDO TITI
ERU	nd	37.1	88
KOLANUTS	nd	5	45.2
TOMATOES	148	nd	nd
APPLE	nd	nd	28
WATER MELON	3.1	nd	nd
G.NUTS	1.3	nd	nd
COCOA	nd	12	nd
CARROT	11.1	nd	nd
GREEN BEANS	6	nd	nd
GREEN	1	nd	nd
CABBAGE	37	nd	nd
PALM KERNEL	nd	nd	218
GARRI	13	nd	nd
BEANS	20.1	nd	nd
PEPPER	15	nd	nd
PEAR	0.1	nd	nd
NJINGER	0.4	nd	nd
ONOINS	112.3	nd	nd
PINEAPPLE	3	nd	nd
PESTICIDE	Nd	nd	3
FERTILIZER	Nd	nd	2
PALM OIL	0.3	15.4	2398.2
MIONDO	0.2	nd	nd
WATER FUFU	1.3	nd	nd
WATER LEAVES	1.2	nd	nd
HUCKLEBERRY	0.4	nd	nd
OKONOBONG	0.2	nd	nd
CUCUMBER	0.2	nd	nd
GREEN PEPPER	63.3	nd	nd
VEGETABLE	1732	nd	nd
BANANA	83	nd	nd
PLANTAINS		6.	11.3
POTATOE	46	nd	nd
POTATOE LEAVES	1	nd	nd
CASSAVA LEAVES	1.1	nd	nd
BUSH MANGO	1.1	24	95.4
NKERENGNKERENG	0.2	nd	nd
OKRIKA	nd	33	nd

PRODUIT	IDENAU	EKOK	EKONDO TITI
BITTER LEAF	1	nd	nd
BOBOLO	0.4	nd	nd
RICE	nd	1169	15361.35
SNAILS	0.2	nd	25.3
SPICES	nd	nd	25.3
WINE	nd	nd	21
RUBBER	nd	nd	520
OKRO	0.1	nd	nd
MAGI CUBE	nd	nd	3
BISCUITS	nd	nd	1
ORANGES	0.2	nd	nd
LEEKs	1.3	nd	nd

II. IMPORTATIONS

Tableau 18. Evolution des Importations totales (ton) de certains produits au Cameroun entre 2008 et 2009

PRODUITS	2008	2009	TAUX DE CROISSANCE
Mais	3044	19964	556%
Riz	389126.3	373536.1	-4%
Sucre	49023	203869.1	316%
Malt	69963	54265.2	-22.4%
blé	38 150	146 427	283.9%
Huile de palme	16 929	11 052	-34.71%

Tableau 19. Importations (ton) en provenance de l'Europe et USA en 2009

PRODUIT	IMPORTATION	IMPORTATION EN TRANSIT	TONNAGE IMPORTE
Produits végétaux finis	27154.2	nd	27154.2
Sucre	159045.9	4077.4	163123.3
Farine de froment	180	9458.4	9638.4
Clarcel	877.7	nd	877.7
Plâtre	1254.3	nd	1254.3
Petits pois	981.4	5842.9	6824.3
Sorgho	nd	16492	16492
Farine de maïs	3426	26744.6	30170.6
Maïs	14920	3591.6	18511.5
Blé en vrac	21766.5	1773	23539.5
Malt	51927.3	4861.4	56788.8
Papier et dérivés	32552.7	nd	32552.7
Semences	108.8	nd	108.8
Confiserie	1319.8	nd	1319.8
Fruits et légumes	3819.9	nd	3819.9
Engrais	16984.5	848.8	17833.3
Bière	941.9	nd	941.9
Tourteaux soja	9906.9	nd	9906.9
Farine de soja	1575.8	14583.7	16159.5
Jus de fruit	3084.6	nd	3084.6
Conserves alimentaires	679.9	21.7	701.6
Matières 1e pour colle	88.7	nd	88.7
Riz	1317.3	299.6	1616.9

Eau minérale	98	nd	98
Vin	7505.9	nd	7505.9
Tabac	446.4	nd	446.4
Semoules diverses	9146.7	1066.3	10213
Terre décolorante	405.7	nd	405.7
Enzymes	2225	nd	2225
Huile de palme	1618	299.5	1917.6
Huile raffinée	543	2228.5	7658.5
Gritz de maïs	16894.8	nd	16894.8
Sac de jute	21	nd	21
Houblon	34	nd	34
Haricot	370.8	nd	370.8
Whisky	2683	nd	2683
TOTAL	400793.5	92189.4	492982.9

Tableau 20. Importations (ton) en provenance du reste du monde en 2009

PRODUIT	IMPORTATION	IMPORTATION EN TRANSIT	TONNAGE TRAITE	TONNAGE IMPORTE
Produits végétaux finis	24437.9	14.0	nd	24451.8
Blé	124660.6	nd	nd	124660.6
Malt	2337.9	nd	nd	2337.9
Fruits et légumes	932.6	nd	nd	932.6
Enzyme	32.3	nd	nd	32.3
Confiserie	1983.5	nd	nd	1983.5
Farine de soja	40.2	nd	nd	40.2
Tourteaux de soja	2162.7	nd	nd	2162.7
Farine de maïs	481.3	nd	nd	481.3
Maïs	2665.9	nd	nd	2665.9
Terre décolorante	67.1	nd	nd	67.1
Papier et dérivés	8704.6	nd	nd	8704.6
Sacs de jute	991.8	nd	nd	991.8
Semoules diverses	961.3	nd	nd	961.3
Huile de palme brute	137.5	1584.9	nd	1722.4
Ail	52	nd	nd	52
Vin	163.1	nd	nd	163.1
Engrais	64321.8	90nd	nd	65221.8
Thé vert	12	127.5	nd	139.5
Sucre	18955.2	1860.1	nd	20815.3
Tabac	8037.7	nd	nd	8037.7
Riz	372218.9	2623.8	13821	374842.6
Jus de fruit	529.9	nd	nd	529.9
Whisky	55.9	nd	nd	55.9
Huile végétale	9628.4	387.8	nd	10016.2
TOTAL	644572.2	7498.1	13821.0	652070.2

Tableau 21. Importations (ton) en provenance d'Afrique hors CEMAC en 2009

PRODUIT	IMPORTATION	IMPORTATION EN TRANSIT	TONNAGE IMPORTE
Produits végétaux finis	7332.2	42.8	7375.1
Huile de palme	500	nd	500
Papier et dérivés	9259.7	123.5	9383.2
Semences	20.6	nd	20.6
Farine de soja	nd	939.8	939.8
Plâtre	3364.2	nd	3364.2
Jus de fruit	214.1	52.8	266.9
Tourteaux de soja	1026.7	nd	1026.7
Enzyme	15.1	nd	15.1
Sucre	nd	362	362nd
Confiserie	1161.8	nd	1161.8
Fruits et légumes	1434.0	nd	1434.0
Tabac	122.2	108.6	230.9
Huile raffinée	846.9	nd	846.9
Semoules diverses	427.4	161.4	588.9
Mais	2377.7	2804.5	5182.2
Vin	135.3	nd	135.3
TOTAL	32738.0	7853.6	40591.6

Tableau 22. Importations (ton) en provenance d'Afrique zone CEMAC

PRODUIT	IMPORTATION	IMPORTATION EN TRANSIT	TONNAGE IMPORTE
Sucre	25868	1586	27454
Huile de palme	484	nd	484
Tabac	265.8	260.27	526.1
TOTAL	26617.8	1846.27	28464.1

Tableau 23. Importations (ton) des pesticides en provenance de l'Europe en 2009

PRODUIT	IMPORTATION
Insecticide	503.5
Herbicide	1063.6
Fongicide	973.7
Insecticide nématocide	34.6
Insecticide domestique	42.7
Insecticide fongicide	132.5
Nématocide	24.3
Régulateur de croissance	108.6
Molluscide	15
TOTAL	2898.4

Tableau 24. Importations (ton) des pesticides en provenance du reste du monde en 2009

PRODUIT	IMPORTATION
Insecticide	475.3
Fongicide	263.1
Insecticide Nématocide	12
Insecticide domestique	157.2
Régulateur de croissance	16
Insecticide fongicide	21.8
Herbicide	1041.1
TOTAL	1986.5

Tableau 25. Importations (ton) des pesticides en provenance d'Afrique hors CEMAC

PRODUIT	IMPORTATION
Insecticide	173.5
Herbicide	23
TOTAL	196.5

Tableau 26. Statistiques des destructions (ton) en 2009

<i>PRODUIT</i>	<i>TONNAGE</i>	<i>MODE DE DESTRUCTION</i>	<i>LIEU DE DESTRUCTION</i>
Thé vert	12	Broyage&enfouissement	Décharge publique
Ail	29	Broyage&enfouissement	Décharge publique
TOTAL	41	-	-

Tableau 27. Importations (ton) des produits agricoles dans la Région de l'Extrême-Nord au cours de la campagne 2008

<i>PRODUIT</i>	<i>AMCHIDE</i>	<i>KERAWA</i>
Igname	10	nd
Pomme de terre	2	nd
Orange	33	nd
Noix de kola	9	nd
Oignon	nd	20
Sorgho Ss	4	20
Sorgho Sp	5	15
Farine de blé	5	10
Sucre	8	10
ail	6	nd

Tableau 28. Transit de divers produits par le poste de Garoua Boulai au cours de la campagne 2008

PRODUITS	Jan	Fév	Mars	Avr	Mai	Juin	TOTAL
Cacao	nd	25	25	nd	nd	nd	50
Café	nd	nd	24	28	24	nd	76
Coton	nd	nd	nd	nd	nd	60	60
Engrais	nd	174	nd	nd	nd	nd	174
Farine froment	284	nd	167.1	100	112	84	747.1
Farine de maïs	45	nd	nd	nd	nd	nd	45
Huile végétale	128	190	16.4	207.4	45	nd	587
Pâte alimentaire	nd	25		26	nd	nd	51
Petit pois	163	nd	nd	nd	28	84	275
Riz	28	nd	nd	nd	nd	28	56
Sel	135	nd	nd	nd	nd	nd	135
Sucre malt	101	28	nd	28	28	28	112

Tableau 29. Importations des produits agricoles et alimentaires dans la Région du Sud-Ouest au cours de la campagne 2008

PRODUIT	EKOK	EKONDO TITI
TIN TOMATOES	nd	2.1
G.NUTS	3	Nd
GARRI	4.3	nd
BEANS	4	nd
ONOINS	4.1	0.3
YAMS	3.2	nd
SALT	4.3	nd
RIDOMIL	6	nd
BISCUITS	0.1	nd
ORANGES	121.3	46
KAOLINE	nd	10.3
TOBACCO	nd	11

Chapitre 5

LES FACTEURS DE PRODUCTION

I-ENCADREMENT

Tableau 30. Données sur les greniers communautaires encadrés par le Comité Diocésain de développement (CDD) de Maroua au cours de la campagne 2008

ZONE	PAROISSE	NOMBRE GRENIERS	MEMBRES INDIVIDUELS			GROUPEs					STOCKS EN SACS DE 80KG				
			H	F	TOTAL	Nbr	H	F	J	Total	Mil	Maïs	Ara	Nié	Autres
1	Maroua	18	98	59	157	12	18	56	2	76	1715	24	37	6	2
2	Mayo/Sava	27	125	42	167	12	2	63	0	65	3867	83	83	135	0
3	Centre	43	823	891	1714	48	162	185	28	375	3128	596	1101	203	28
4	Mokolo	20	269	147	416	3	29	32	14	75	631	322	193	188	11
5	Koza	19	319	300	619	14	54	82	6	142	1542	150	777	30	9
6	Tsanaga/Sud	20	44	17	61	5	34	44	34	112	675	679	116	58	46
Total		147	1678	1456	3134	94	299	462	84	845	11558	1854	2306	619	96

Tableau 31. Bilan des activités d'encadrement par le PNVRA dans la Région du Littoral au cours de la campagne 2008

PROD UIT	ZONE D'ENCADR EMENT	NOMBRE OP			NOMBRE OP FEMMES			NOMBRE TOTAL DE PRODUCTEU RS			TOTAL PRODUCTEUR S FEMMES			ECHELLE DE PRODUCTION			QUANTITES PRODUITES		
		Pré v.	Ré al.	%	Pré v.	Ré al.	%	Pré v.	Ré al.	%	Pré v.	Ré al.	%	Pré v.	Réa l.	%	Pré v.	Réa l.	%
Manio c	Mane'ba	15 9	12 8	81	43	38	90	22 61	15 6	7	15 47	12 40	80	211 0 731	198	94	136 12	235	2
	Moungo	10 7	10 5	99	15	21	96	13 14	13 14	10 2	77 6	83 7	104				851 6	471 4	5 5
	Nkam	22	20	88	7	7	100	27 2	25 0	92	81 1	15 3	87	138	99	65	210 4	147 5	6 6
	Sana Mar	90	85	94	29	45	155	10 66	82 9	77	72 1	72 6	100 ,6	679, 5	534, 5	78	89	590 0	7 3
	Total	36 8	33 8	92	94	11 1	11 8	49 13	25 76	52	32 2	29 56	91	365 8,5	332 7,5	90	329 19	123 51	3 7
Maïs	Mane'ba	20 6	21 0	57	57	45	80	28 84	23 54	80	17 39	11 89		201 14	484	2	/	/	/
	Moungo	10 5	10 4	99	17	19	112	14 26	14 62	10 2	75 6	83 4	110	41,9	614	99	/	/	/
	Nkam	29	27	98	9	9	100	40 7	36 0	78	24 7	22 5	88	136	132	97	/	/	/
	Sana Mar	93	34	36	28	16	57	14 22	38 7	27	89 6	2	24	734	107	15	/	/	/
Total	42 7	37 5	88	10 0	89 89	89	60 48	46 03	76	37 8	24 56	65	292 3,3	133 7	45	486 7	291 9,5	6 0	
Bana nier planta in	Mane'ba	52	6	12	8			55 8	44 7	80	21	21	100	172	168	98	258 8	136 4	5 0
	Moungo	81	85	105	0			11 12	10 73	97	30 0	28 5	95	334	524	10 1	464 2	304 9	6 5
	Nkam	9	9	100	1	2	200	14 2	13 6	88	66	64	95	685	43	63	148 ,7	37	2 0

Sana Mar	16	61	37 5	3	3	10 0	14 6	38 9	26 6	37	13 0	351	93	2	22 3	113 6	526 0	6
----------	----	----	---------	---	---	---------	---------	---------	---------	----	---------	-----	----	---	---------	----------	----------	---

Tableau 32. Bilan des activités d'encadrement par le PNVRA dans la Région du Sud au cours de la campagne 2008

LOCALITE	NBRE ZONES (POSTE AVZ)	NBRE SECTEURS (POSTE SS)	NBRE REGION (POSTE SD)	NBRE DE POSTE TSR	NBRE POSTE SR	NBRE POSTE CHEF D'UNITE	TOTAL PAR STRUCTURE
Dja et Lobo	32	1	1	4	/	/	38
Mvila	32	1	1	4	/	/	38
Océan	25	1	1	4	/	/	31
Vallée du Ntem	24	1	1	4	/	/	30
Région Sud	113	4	4	16	1	4	137

II-DISTRIBUTION DES CREDITS

Tableau 33. Situation de financement des microprojets dans la Région de l'Adamaoua au cours de la campagne 2008

VINA			
STRUCTURE DE FINANCEMENT	ACTIVITES FINANCEES	NOMBRE DE BENEFICIAIRES	MONTANT TOTAL (FCFA)
CFMI (Caisse de financement en mode islamique)	Agriculture	13	17 000 000
	Elevage	6	8 300 000
Crédit du Sahel	Agriculture / Elevage	Non disponible	Non disponible
MBERE			
PNAFM	Subvention à la production du maïs	16	7 150 000
PNVBF	Subvention à l'aménagement des bas fonds		5 673 200
BIP	Subvention à la production agricole	07	7 000 000
PNDRT	Vulgarisation des boutures de manioc améliorés (4 115)		- Construction d'un séchoir - Remise d'un moulin
PARFAR	Equipement du CPF en ustensiles et matériels de cuisine		Matériel disponible
	Equipement du CPF en matériels de laboratoire médical		Matériel disponible
	Construction d'un point de vente		Réalisé à 80%
	Construction d'un puit aménagé		Réalisé à 60%
	Mise en place des points d'eau potables		12 forages 8 puits
	Aménagement des points pour retenue d'eau		1 lit de rivière en cours d'aménagement
MAYO/ BANYO			
PNAFM	Micro projet des GIC	24	12 550 000
PNVBF	Subvention à l'aménagement des bas fonds	06	
PARFAR	-Micro projet des OP en agriculture et élevage -Appui à la filière semence		12 000 000
BIP	Subvention à la production agricole	09	5 500 000

Tableau 34. Situation de financement des microprojets dans la Région du Centre au cours de la campagne 2008

Département	Arrondissement	Structures bénéficiaires	Structure de financement	Domaine d'intervention	Montant
		15 groupes (75 personnes)	FNE	Intrants agricoles	3 825 000
MBAM ET KIM	Bafia		SOS Women	Vivriers et maraîchers	650 000
	Bafia, Bokito et Makenene		PAFM	Maïs	12 550 000
	Ndikinimeki		SOS Women	Igname	250 000
MBAM ET INOUBOU		16 Gic	PNAFM	Maïs	11 150 000
		10 Gic	PVBF	Aménagement bas-fonds	4 500 000
	AWAE	GIC BIABIA - Meyo	PNAFM	Maïs	450 000
		GIC la grâce - GIC Pionner			500 000
					400 000
	ASSAMBA	GIC PLACABAN			450 000
		MIMBANG ASSAMBA	PNAFM		400 000
		MIMBANG TOP		Maïs	450 000
		GIC NNEMBOK			500 000
	MEFOU ET AFAMBA	MFOU	Association APVF	BIP	
		Mme AYOLO Chantal	MINADER		1000 000
		YOUGAIN épouse KOAM			3000 000
		TIMAMO Michelle			1000 000
		KEMOGNE Florence			2000 000
		GWEGANG Marthe			1000 000
NKOLAFAMBA SOA MFOU		GIC d'ESSOA	BIP	APPUI AUX OSC	1000 000
		GIC pour les activités agropastorales	MINADER		1000 000
		GIC des producteurs d'huile de palme			1000 000
		GIC des producteurs agropastoraux de Nkoulou			1000 000
		GIC APASSOK			2000 000
		GIC des éleveurs et producteurs agricoles			1000 000
		GIC des producteurs et éleveurs de la MAF			1000 000
		GIC PROTRAMA			1000 000
		GIC PROAFMA			1000 000
		GIC DEJA			1000 000
		GIC Piment d'ESSONG ASSI			1000 000
		GIC des planteurs et éleveurs de Mfou			2000 000
		GIC ACTIV			2 500 000
		GIC RESTO FEM			2 500 000
		GIC FEMRUR			250 000
ESSE MFOU		UGICAGE			600 000
		GIC le défi de Mfou			500 000
		Producteurs de vivriers de MEVAUDOU			400 000
		MEZATIO Casimir (Mvog NNOMO)			300 000
	Renommé des jeunes de Mfou			500 000	
	GIC CFDB Mfou	PNAFM	Maïs	400 000	
	CHRIS DEVCOM			400 000	
	GIC DAP Mfou			400 000	
	Développement Maïs Mfou			500 000	
NKOLAFAMBA	GIC des agriculteurs de NKOLMEYANG			350 000	
	GIC GICAC Niada II			600 000	
SOA	GIC CESO			500 000	
	GIC AEA Ebogo III			500 000	
	GIC EAPS Ebogo			500 000	
	GIC EPAS			500 000	
	GIC D'Essoa			400 000	

Total appuis aux ONG, GIC et associations MAF				21 500 000	
MEFOU ET AKONO	BIKOK	GIC DAC		600 000	
		GIC PMMA		450 000	
		GIC NGOANFA (Ntouessong)		400 000	
	AKONO	UGICE PAK		500 000	
		GIC AGRELAK		500 000	
		OYILI Fegmimbang III		400 000	
		PROCOP (Fegmimbang III)		400 000	
	MBANKOMO	GIC GAPVIM (Bibiong Bidoum)	PNAFM	600 000	
		GIC des Femmes Eleveuses (Nkong Biguela)		500 000	
		GIC Woanam		500 000	
		GIC Vitakoum		500 000	
		GIC Agropastoral et Agroalimentaire de Nkouamadzap		500 000	
		Procuviel		500 000	
	NGOUMOU	GIC JAEC		600 000	
		GIC BAPALMAC de Mbalngong		400 000	
	Total PNAFM MAK		7 450 000		
MFOUNDI		33 GIC	PNAFM	Mais	12 600 000
		11 GIC	PVBF	Aménagement bas fonds	5 255 000
	NGOMEDZAP	Association ASSEMAN	BIP		2 500 000
	MBALMAYO	GIC Solidarité sans frontière	MINADER	Elevage	1 000 000
NYONG ET SO'O	NKOLMETET	GIC des éleveurs et associés du Cameroun		Elevage	1 500 000
	ADZAP - EBAMINAL	Communauté rurale		Aménagement pistes rurales	3 500 000
		13 GIC	PNAFM	Mais	6 800 000
		9 GIC	PVBF	Aménagement bas fonds	5 111 600
		9 OP	BIP MANADER	Appuis aux ONG, GIC et associations	10 500 000
		13 producteurs	PDPV	Extension palmeraies villageoises	2 500 000
LEKIE		02 communautés	BIP MINADER	Construction ponceaux	9 000 000
		01 communauté	BIP MINADER	Construction case communautaire	6 000 000

Tableau 35. Situation de recouvrement de crédit FIMAC de 1er génération dans la Région du Nord-Ouest au cours de la campagne 2008

FIMAC 1 LOAN RECOVERY		
DIVISION	AMOUNT	REGIONAL ACCOUNT
BOYO	717 800	646 240
BUI	3 063 965	2 457 550
DONGA/MANTUNG	1 434 000	1 190 000
MENCHUM	481 000	384 800
MEZAM	628 135	502 510
MOMO	1 101 250	881 000
NGOKETUNJIA	1 106 870	885 497
Fabian Wirsi	0	150 000
Interest on regional account	0	379 739
TOTAL	8 533 020	7 477 336

Tableau 36. Situation de financement des microprojets des GIC dans la Région de l'Est au cours de la campagne 2008

<i>DEPARTEMENT</i>	<i>NOMBRE DE GIC</i>	<i>MONTANT</i>
BOUMBA ET NGOKO	24	14 300 000
HAUT-NYONG	24	14 150 000
LOM ET DJEREM	27	16 150 000
KADEY	23	13 800 000
RÉGION EST	98	58 400 000

Tableau 37. Situation des GIC bénéficiaires des appuis dans le cadre du PVBF dans la Région de l'Est au cours de la campagne 2008

LOM ET DJEREM		
NOM DE LA STRUCTURE	LOCALITE	TOTAL
GIC PIONNIER *	KOUBA	455 000
GIC LES COMBATTANTS*	MBOMO	455 000
GIC MARAIS *	BIRPONDO	455 000
GIC AFAABOW*	BERTOUA II	455 000
GIC AGRIEM	MOKOLO II	709150
GIC LA'AGNEUP	BERTOUA	455 000
TOTAL		2 984 150
BOUMBA ET NGOKO		
GIC/ACY*	MALABANGO	455 000
GIC/SOLIDARITE	DJODJIE	709 150
GIC/LA CONFIANCE	YOKADOUMA	709 150
GIC / BOSSAM	YOKADOUMA	709 150
GIC / BONGOAT*	DJEMBA	455 000
GIC / ESSAYONS VOIR	MOPOUA	709 150
GIC / AGRI ELECAM	DJODJIE	709 150
TOTAL		4 455 750
HAUT-NYONG		
GIC/JEVIM	MANPANG	709150

LOM ET DJEREM		
NOM DE LA STRUCTURE	LOCALITE	TOTAL
GIC GROS PANIER*	GRAND BAGO	455000
GIC WAGA NUL*	MBAMA DOUME	455000
GIC MAIN DU PLANTEUR	ABONG-MBANG	709150
GIC APEFOS-EST*	MINDOUROU	455000
GIC PROMIVA*	MINDOUROU (EDEN)	455000
GIC MALO*	LOMIE	455000
TOTAL		3693300
KADEY		
GIC APRENEC	BATOURI	709 150
GIC MEDJENYE*	BATOURI	455 000
GIC ESPERANCE*	GKWAKINE	455 000
GIC FAMILLE*	BOUBARA	455 000
GIC HAFAAEM*	MBANG	455 000
GIC AGROPASTORAL EST	BATOURI	709 150
TOTAL		3 238 300

Tableau 38. Situation de distribution des crédits dans la Région du Littoral au cours de la campagne 2008

REMBOURSEMENTS DES CREDITS FIMAC DE PREMIERE GENERATION						
DEPARTEMENT	GROUPE FINANCE	MONTANT CREDIT	MONTANT ECHU	MONTANT REMB¹	RESTE A REMB	TAUX REMBOURSEMENT
NKAM	56	25 282 862	25 282 862	12 621 235	-12 661 627	50%
SANAGA MARITIME	45	35 201 134	35 201 134	20 298 524	-14 902 610	58%
MOUNGO	94	41 400 823	41 400 823	24 465 510	-16 935 313	59%

¹ Rembourser

WOURI	62	46 773 210	46 773 210	34 039 440	-12 733 770	73%	
TOTAL	257	148 658 029	148 658 029	91 424 709	-57 233 320	62%	
TRANSFERTS DES FONDS FIMAC							
DEPARTEMENT	ETABLISSEMENT MICRO/FINANCE	GRUPE ARRIME	MONTANT CREDIT A TRANSFERER	MONTANT RECOUVRE TRANSFERABLE	MONTANT TRANSFERE	RESTE A TRANSFERER	TAUX DE TRANSFERT
MOUNGO	MC ² Melong	14	11 286 900	4 052 025	0	4 052 025	0%
	CP / de Nsamba	26	7 927 630	3 763 465	1 638 865	2 124 600	44%
	CP / Manjo	4	1 551 300	852 600	0	852 600	0%
	CP / Loum	38	13 268 993	9 766 920	2 017 000	7 749 920	21%
	CP / Penja	12	7 366 000	6 030 500	0	6 030 500	0%
NKAM	CP / Nkam	56	25 282 862	12 571 235	10 870 850	1 700 385	86%
SANAGA MARITIME	CP / SM	45	35 201 134	20 298 524	16 828 655	3 469 869	83%
WOURI	CAPPROM	21	15 300 720	11 217 680	6 704 000	4 513 680	60%
	NISCAM	41	31 472 490	22 821 760	5 842 500	16 979 260	26%
TOTAL		257	148 658 029	91 374 709	43 901 870	47 472 839	48%
REMUNERATION DU FDR							
DEPARTEMENT	ETABLISSEMENT DE MICRO FINANCE	FDR ATTENDU	FDR TRANSFERABLE	FDR TRANSFERE	REMUNERATION FDR	MONTANT A DATE	TAUX DE TRANSFERT
NKAM	Caisse P. NKAM	25 282 862	12 571 235	10 870 850	260 880	11 131 730	86%
SANAGA MARITIME	CP/ SM	35 201 134	20 298 524	16 828 655	1 030 820	17 859 475	83%
MOUNGO	Caisse P. Nsamba	7 927 630	3 763 465	1 638 865	215 610	1 854 475	44%
	Caisse P. Loum	13 268 993	9 766 920	2 017 000	0	2 017 000	21%
	Caisse P. Penja	7 366 000	6 030 500	0	0	0	0%
	Caisse P. Manjo	1 551 300	852 600	0	0	0	0%
	MC2 / Melong	11 286 900	4 052 025	0	0	0	0%
WOURI	CAPPROM	15 300 720	11 217 680	6 704 000	288 000	6 992 000	60%
	NISCAM	31 472 490	22 821 760	5 842 500	0	5 842 500	26%
Total	9	14858029	91 374 709	43 901 870	1 795 310	45 697 180	48%

Tableau 40. Situation de distribution des crédits dans la Région du Sud au cours de la campagne 2008

CREDIT FIMAC DE 1 ^{er} GENERATION							
DEPARTEMENT	NOMBRE GROUPES FINANCES	MONTANT ECHU	REMB ² ANTERIEUR	REMB EXERCICE	REMB TOTAL	ECART	TAUX
Vallée du Ntem	25	15 003 900	4 811 210	0	4 811 210	- 10 192 690	32.1%
Océan	63	22 187 980	13 127 064	0	13 127 064	- 8668 066	59.2 %
Mvila	74	28 475 730	15 304 103	162 450	15 467 553	- 13 0 177	54.3 %
Dja et Lobo	52	25 137 295	10 435 921	0	10 435 921	- 14 701 374	42 %
Total	214	90 804 905	43 678 298	162 450	44 841 748	- 46 963 157	48.3 %
CREDITS FIMAC DE SECONDE GENERATION							
COOPECS	NOMBRE DE PROJETS FINANCE	MONTANT REMBOURSE	ECART	TAUX %			
COOPEC FIMAC EBWA	14	786 000	- 3 280 000	19.3%			
C.F MENGONG	7	854 335	- 586 914	59.3%			
C.F AMBAM	1	0	-50 000	0%			
LA FOURMILLIER E	4	260 000	-13 945	32.1			
CF GMG HEVECAM	3	320 000	-313 954	50.4%			
TOTAL	29	2 220 335	- 155 860	30.1%			
TRANSFERT DES FONDS AUX EMFs CONTRACTUELS							
COOPERATIVE	EPARGNE FRD	ACCROISSEMENT DU FDR	TOTAL	OBSERVATIONS			
COOPEC FIMAC EBOLOWA	7 032 664	0	7 032 664	Activité normale mais connaît d'énormes problèmes de gestion			
COOPEC FIMAC MENGONG	3 210 000	85 490	3 167 590	Activité normale			
COOPEC FIMAC AKOM II	1 770 800	0	1 770 800	COOPEC mis en liquidation par la COBAC, les fonds auraient été octroyés sous forme de crédit aux membres du CA			
COOPEC FIMAC AMBAM	228 500	0	228 500	Pas d'activité les fonds ont été remis au PCA sous forme de crédit			
COOPEC FIMAC MENDONG	2 004 160	0	2 004 160	Pas d'activité les fonds ont été détournés par les membres CA			
LA FOURMILLIER E	878 285	0	878 285	Activité normale			
MC2 KRIBI/CAMPO	2 535 000	0	0	Activité normale			
COOPEC GMG HEVECAM	633 945	35 169	669 114	Activité normale			
COMPTE	2 446 058		2 446 058	Compte Régional FIMAC			

² Remboursement

CREDIT FIMAC DE 1 ^{er} GENERATION							
DEPARTEMENT	NOMBRE GROUPES FINANCES	MONTANT ECHU	REMB ² ANTERIEUR	REMB EXERCICE	REMB TOTAL	ECART	TAUX
SECURITE ALIMENTAIRE LYONNAIS EBOLOWA							
TOTAL	20 611 512	120 859		20 732 171			

Tableau 41. Situation de remboursement des crédits FIMAC dans la Région de l'Est au cours de la campagne 2008

NIVEAU	REMBOURSEMENT		RESTE A RECOUVRER	
	Nombre bénéficiaires	Montant	Nombre de bénéficiaires	Montant
1 ^{er} Génération	01	552 000	33	7 113 250
2 ^{ème} Génération	00	00	35	24 969 838
Total	01	552 000	68	32 3 8

III-PRIX DES PRODUITS AGRICOLES

Tableau 42. Evolution annuelle des prix moyens d'achat en FCFA/tonne du coton au Cameroun entre 1993 et 2008

Année	Prix moyen d'achat coton F CFA/t
1993	128 188
1994	154 055
1995	174 085
1996	169 500
1997	174 700
1998	179 200
1999	181 908
2000	193 100
2001	182 662
2002	179 000
2003	185 000
2004	189 000
2005	172 300
2006	175 200
2007*	176 700
2008**	185 000

Tableau 43. Evolution mensuelle des prix moyens en FCFA des principaux produits agricoles dans les marchés de la Région de l'Adamaoua au cours de la campagne 2008

PRODUIT	UNITE DE MESURE	NGAOUNDERE					
		Jan	Fév	Mars	Avr	Mai	Juin
Mil/sorgho	Kg	250	250	250	250	250	275
	Sac	13625	14500	14500	16250	16000	17500
Patate douce	kg	55	60	55	110	nd	110
	Sac	4900	6750	7000	8500	8500	12250
Manioc cossette	Kg	195	180	225	200	215	285
	Sac	10750	11250	11000	10750	11000	12375
Arachide	Kg	305	380	425	390	420	500
	Sac	21750	27000	29000	28250	31000	39000
Maïs	Kg	130	150	150	165	200	210
	Sac	9915	12250	12000	12000	12375	16000
Oignon	Kg	300	220	205	150	155	155
	Sac	14250	9750	13000	11000	11000	16000
Haricot rouge petit grain	Kg	300	340	345	345	345	360
	Sac	32335	35000	35000	37000	37000	35500
TIBATI ET NGAOUNDAL							
Manioc farine	Tasse	150	150	150	150	150	150
Manioc cossette	Tasse (0,9kg)	125	125	125	125	125	125
	Sac 100kg	12000	12000	12000	12000	12000	13000
Manioc tubercule	Tas (2kg)	300	300	300	300	300	300
Mais grain	Tasse (1,2kg)	100	125	125	125	150	150

PRODUIT	UNITE DE MESURE	NGAOUNDERE					
		Jan	Fév	Mars	Avr	Mai	Juin
Mais farine	Sac 100kg	10000	11000	12000	13500	15500	17700
	Tasse (0,8kg)	125	150	150	150	175	175
Arachide décortiquée	Tasse (1,75kg)	400	350	400	450	500	550
Arachide coque sèche	Sac 100kg	35000	35000	35000	38000	40000	45000
	Tasse (0,7kg)	125	125	150	150	200	200
Concombre coque	Sac 100kg	11000	11000	12000	12000	15000	15000
	Tasse (0,7kg)	350	350	400	450	400	400
Concombre décortiqué	Tasse (1kg)	1000	1000	1200	1200	1000	1000
Légume frais	Tas	50	50	50	50	50	50
Haricot	Tasse (1kg)	300	300	350	400	400	400
Macabo/taro	Seau 15l	2000	2000	2500	2500	2500	3000
Tomate	Carton diamaoor	4000	4000	5000	5500	5500	6000
Pomme de terre	Seau 15l	4000	5000	5000	5000	5000	4000
Piment jaune sec	Seau 15l	6000	5000	3500	3500	3000	3000
Piment frais	Seau 15l	1500	1500	1500	1500	1500	1500
Patate douce	Tas	200/500	200/500	200/500	200/500	200/500	200/500
igname	Gros tas	2000	2000	2000	2000	2000	2000
	Tas moyen	1 000	1 000	1 000	1000	1000	1000
MBERE							
Haricot	kg	500	500	450	500	500	500
Nièbé	kg	310	310	375	500	500	500
Arachide en coque	kg	nd	nd	nd	310	310	225
Manioc tubercule	kg	75	80	65	80	65	80
Banane régime	kg	nd	145	nd	nd	nd	nd
Plantain régime	kg	nd	130	nd	nd	nd	nd
Pomme de terre	kg	330	330	330	330	330	330
Macabo	kg	110	100	nd	nd	nd	nd
Taro	kg	nd	50	125		50	
Voandzou	kg	nd	nd	nd	nd	nd	nd
Oignon	kg	900	830	250	105	100	175
Graine de courge en coque	kg	600	610	665	720	720	775
Mais	kg	105	105	105	125	140	185
Manioc cossette	kg	120	130	140	150	165	215
Igname	kg	200	220	125			
Tomate	kg	200	200	180	205	225	165
Arachide décortiquée	kg	375	375	500	570	570	855
Patate douce	kg	40	50	65	50	65	50

Tableau 44. Evolution mensuelle des prix moyens (en FCFA) des principaux produits agricoles dans le marché de Batouri dans la Région de l'Est au cours de la campagne 2008

PRODUIT	UNITE MESURE	Jan	Fév	Mars	Avr	Mai	Juin	Juil	Août	Sept	Oct	Nov	Déc	
Manioc	Cuvette	2	2	2	2	2	2	2	2	2	2	2	2	
Arachide	Cuvette	4	4	4	4	4	3	3	3	2	3	3	3	
Maïs	Cuvette	4	4	4	4	5	6	6.3	6.2	3	3	5	4	
Igname	kg	350	350	350	350	nd	nd	125	125	125	125	125	125	
Plantain	Gros régime	4	4	4	4	4	4	2.1	3	2	2	2	3	
Plantain	Petite régime	3	3	3	3	3	3	1.2	1.3	900	1.2	1.2	2	
Plantain	Régime	1000 à 2500	1000 à 2500	1000 à 2500	1000 à 2500	1000 à 2500	1000 à 2500	2500 à 3000	2500 à 3000	2500 à 3000	nd	nd	nd	
Manioc (cossette)	cuvette	3000 à 3500	3000 à 3500	3000 à 3500	3000 à 3500	3000 à 3500	3000 à 3500	3000 à 3500	3000 à 3500	3000 à 3500	nd	nd	nd	
Manioc tubercule	Sac Mbanjock	8000	8000	8000	7000 à 8000	7000 à 8000	7000 à 8000	7000 à 8000	7000 à 8000	7000 à 8000	7000 à 8000	nd	nd	nd
Maïs (grain)	cuvette	4000	4000	4000	3500	3500	3500	3500 à 4500	3500 à 4500	3500 à 4500	nd	nd	nd	
Arachide coque	cuvette	6000	6000	6000	4500	4500	4500	9000 à 10000	9000 à 10000	9000 à 10000	nd	nd	nd	
Igname	tas	1000	1000	1000	1000	1000	1000	1000	1000	1000	nd	nd	nd	
Macabo	Sac Mbanjock	8000	8000	8000	8000	8000	8000	6000 à 8000	6000 à 8000	6000 à 8000	nd	nd	nd	
Concombre	Sac en jute	nd	nd	nd	35000	35000	35000	35000	35000	35000	nd	nd	nd	

Tableau 45. Evolution mensuelle des prix moyens (en FCFA/Sac de 100kg) des principaux produits agricoles dans les marchés de la Région de l'Etrême-Nord au cours de la campagne 2008

LOCALITE	PRODUIT	Jan	Fév	Mars	Avr	Mai	Juin	Juil	Août	Sept	Oct	Nov	Déc
Oignon	Maroua	10000	7 000	5 000	6 000	8 000	10000	10000	10000	17000	23000	30000	47000
	Kousséri	7 500	7 500	5 000	4 000	5 000	8 000	10000	12000	14000	23000	25000	25000
	Yagoua												
	Kaélé	12000	8 000	8 000	9 000	9 000	10000	15000	16000	25000	25000	30000	30000
	Mora	18000	14000	6 000	6 000	8 000	9 000	14000	15000	23000	30000	32000	38000
	Mokolo	11000	10000	10000	11500	10000	10000	12000	10000	18000	20000	25000	27000
	Maroua	18000	23000	27000	30000	35000	35000	40000	40000	40000	32000	22000	22000
Niébé	Kousséri	30000	32000	32000	34000	37000	40000	40000	40000				
	Yagoua	16 000	17 000	18 000	30 000	30 000	35 000	35 000	32 000	30 000	28 000	31 000	35 000

Arachide	Kaélé	35 000	35 000	35 000	41 000	42 000	50 000	65 000	65 000	60 000	22 000	22 000	22 000
	Mora	18 000	18 000	22 000	24 000	29 000	33 000	40 000	52 000	39 000	20 000	20 000	21 000
	Mokolo	30 000	17 000	14 000	24 000	30 000	32 000	34 000	42 000	43 000	37 000	25 000	22 000
	Maroua	26 000	27 000	31 000	31 500	34 000	36 500	45 000	54 000	65 000	36 000	38 000	48 000
	Kousséri	Rare	Rare	Rare	Rare	Rare	Rare						
	Yagoua	26 000	28 000	28 000	36 000	45 000	47 000	47 000	48 000	45 000	40 000	37 000	40 000
	Kaélé	40 000	40 000	40 000	45 000	45 000	70 000	75 000	75 000	70 000	36 000	40 000	40 000
	Mora	30 000	36 000	37 500	39 000	46 000	46 000	56 000	72 000	53 000	45 000	48 000	49 000
	Mokolo	26 000	35 000	35 000	39 000	39 000	42 500	46 000	46 000	41 000	41 000	41 000	45 000
	Maroua	13 000	15 000	16 000	16 500	17 500	19 000	22 000	22 000	23 000	23 000	23 000	23 000
Mais	Kousséri	16 000	16 000	16 000	16 000	18 765	21 000	22 500	27 000	27 000	19 000	19 000	19 000
	Yagoua	14 000	14 000	14 000	14 000	17 000	18 500	18 500	19 000	16 000	16 000	18 000	20 000
	Kaélé	14 000	14 000	14 000	14 000	17 000	18 500	18 500	19 000	16 000	16 000	18 000	20 000
	Mora	13 000	14 000	16 000	16 000	17 000	20 000	23 000	20 000	20 000	15 000	15 000	18 000
	Mokolo	14 000	14 000	15 000	18 500	20 000	19 000	20 000	20 000	21 000	21 000	21 000	22 000
	Maroua	13 000	13 000	15 000	14 000	16 500	18 000	22 000	22 000	22 000	22 000	23 000	23 000
	Kousséri	11 000	12 000	12 000	13 500	15 450	16 000	19 475	19 440	24 000	nd	nd	nd
Sorgho Ss	Yagoua	12 500	12 500	13 000	16 500	18 000	20 000	20 000	23 000	22 000	21 000	17 000	18 000
	Kaélé	14 000	15 500	15 000	18 000	18 000	22 000	27 000	28 000	25 000	18 000	15 000	17 000
	Mora	10 000	10 000	14 000	14 000	16 000	16 000	18 000	19 000	19 000	18 000	14 000	17 000
	Mokolo	15 000	15 000	16 000	21 000	21 000	19 000	24 000	24 000	2 000	20 000	22 000	24 000

Tableau 46. Evolution mensuelle des prix moyens en FCFA des principaux produits agricoles dans les marchés de la Région du Nord-Ouest au cours de la campagne 2008

PRODUIT	LOCALITE	Jan	Fév	Mars	Avr	Mai	Juin	Juil	Août	Sept	Oct	Nov	Déc
Maize	Bamunka	1500	1600	1800	2000	2500	3000	2000	2200	2500	2400	2600	3000
	Fundong	2125	2240	2450	2800	2500	2550	nd	nd	nd	nd	nd	nd
	Kumbo	1650	1650	1650	nd	1950	2000	2800	2500	2750	2000	nd	3000
	Mankon	nd	2200	2200	2225	2340	2435	3400	3240	2975	2775	2950	nd
	Nkambe	1840	1900	2070	2000	2000	2275	2700	2000	2000	2000	2000	2600
	Tad	1535	1700	1775	1700	1975	2300	2400	2535	nd	2245	2150	2800
	Wum	1800	1900	1750	nd	nd	nd	nd	nd	nd	nd	nd	nd
Beans	Bamunka	3500	4000	4500	4500	5000	5500	5500	5500	6000	5500	5500	4700
	Fundong	4585	4540	4600	4770	4000	4100	nd	nd	nd	nd	nd	nd
	Kumbo	3750	3750	4250	nd	4500	4250	3000	3400	4000	4500	nd	5000
	Mankon	nd	5500	5500	5500	5000	5000	5000	4600	4490	4475	4525	nd
	Nkambe	3625	4115	4670	3625	3690	3500	3750	3250	3335	3875	3750	3750
	Tad	4550	5000	4950	5000	4750	5650	5970	6000	nd	5500	3750	4650
	Wum	7075	6835	6800	nd	nd	nd	nd	nd	nd	nd	nd	nd
Solanum	Fundong	nd	2420	nd	nd	2400	1600	nd	nd	nd	nd	nd	nd
	Kumbo	1350	1350	1750	nd	1425	900	770	1035	1150	1100	nd	1750

PRODUIT	LOCALITE	Jan	Fév	Mars	Avr	Mai	Juin	Juil	Août	Sept	Oct	Nov	Déc
potato	Mankon	nd	2100	2200	2375	2190	1485	1450	1450	1500	1700	1725	nd
	Nkambe	1800	1625	nd	2000	1250	1050	1000	1000	1000	1125	1090	1300
	Tad	2000	2000	nd	2500	2200	2100	1760	1920	nd	2225	nd	nd
Plantain	Bamunka	1700	1750	2000	2000	1900	1700	1900	1950	1800	1900	1950	1800
	Fundong	815	770	300	910	735	900	nd	nd	nd	nd	nd	nd
	Kumbo	800	800	1000	nd	700	550	900	700	700	550	nd	nd
	Mankon	nd	1300	1000	1100	1000	1200	1300	1000	1000	1125	1325	nd
	Nkambe	725	800	735	775	875	900	850	800	670	825	800	800
	Tad	800	635	550	650	825	600	635	820	nd	715	725	525
	Wum	890	935	900	nd	nd	nd	nd	nd	nd	nd	nd	nd
Cassava(gari)	Bamunka	2500	3000	3500	3500	3600	3500	3400	3500	3600	3500	3500	3200
	Fundong	3620	3090	nd	nd	4000	4000	nd	nd	nd	nd	nd	nd
	Kumbo	2900	2900	3250	nd	3450	2750	2770	3000	3000	2800	nd	3250
	Mankon	/	3400	3650	3325	3540	3435	3400	3330	3575	3300	3175	nd
	Nkambe	3000	3000	3000	3075	3500	3125	3000	2965	3000	3000	3000	3000
	Tad	2835	2885	2925	2875	2950	3250	2785	2770	nd	2815	2700	2525
	Wum	3225	3470	3500	nd	nd	nd	nd	nd	nd	nd	nd	nd
Colocasia	Bamunka	1200	1300	1500	2000	1800	1500	1600	1700	1700	1500	1600	1500
	Fundong	1045	1035	1320	1770	1800	nd	nd	nd	nd	nd	nd	nd
	Kumbo	1000	1000	1350	nd	1940	nd	nd	nd	1700	1500		1750
	Mankon	nd	1400	1750	1750	1900	2035	1850	1710	1550	1425	1390	nd
	Nkambe	1000	1070	1135	1000	1500	nd	1500	1400	1300	1300	1300	1150
	Tad	1185	1435	1400	1000	825	800	820	1375	nd	1095	1150	1250

Tableau 47. Evolution mensuelle des prix moyens en FCFA des principaux produits agricoles dans les marchés de la Région du Nord au cours de la campagne 2008

		BENOUE (Garoua)											
PRODUITS		Jan	Fév	Mars	Avr	Mai	Juin	Juil	Août	Sept	Oct	Nov	Déc
céréales	oignon	1535 0	7500	8200	9000	9000	1200 0	1300 0	1350 0	16000	1800 0	2400 0	3800 0
	tomate	0	0	0	0	0	0	0	0	0	0	0	0
	maïs	1250 0	1350 0	1400 0	1475 0	15000	1750 0	1887 5	2000 0	16500	1500 0	1600 0	1600 0
	pénicillaire	0	0	0	0	0	0	0	0	0	0	0	0
	riz	9000 0	9000 0	1100 0	1200 0	13000	1400 0	1450 0	1600 0	16000	1500 0	1200 0	1100 0
	sorgho pcc	1000 0	1125 0	1200 0	1200 0	14000	1550 0	1700 0	1800 0	12500	1200 0	1200 0	1500 0
	sorgho pcl	1000 0	1125 0	1200 0	1200 0	14000	1550 0	1900 0	1800 0	12500	0	0	0
féculents	sorgho ss	1150 0	1325 0	1060 0	1200 0	14500	1650 0	1650 0	2000 0	18250	1800 0	1800 0	0
	igname	0	0	0	0	0	0	0	0	0	0	0	0
	macabo/tar o	0	0	0	0	0	0	1200 0	4500	10000	0	0	0
	manioc	3200 0	3500 0	4000 0	4500 0	4500	7000 0	1100 0	1100 0	12000	3500 0	3500 0	4000 0
légumineuse s	patate douce	3000 0	3500 0	4000 0	4000 0	4000	7000 0	7000 0	7000 0	7000	3000 0	3000 0	4000 0
	arachide	2000 0	2375 0	2580 0	3000 0	30000	3600 0	4650 0	5300 0	38500	3200 0	3200 0	3500 0
	niébé	1535 0	1900 0	2420 0	2500 0	25000	3000 0	3850 0	4000 0	42500	2600 0	2600 0	2600 0
	sésame	2700 0	2700 0	3200 0	3500 0	36500	4000 0	5000 0	6300 0	65000	6500 0	4800 0	4800 0
	soja	0	0	0	0	0	0	0	0	0	0	0	0
	voandzou	1500 0	1500 0	1900 0	2000 0	20000	2000 0	2950 0	3000 0	30000	3000 0	0	0
		FARO (POLI)											
autres	banane douce	2500 0	2500 0	3000 0	3000 0	30000	3000 0	3000 0	2500 0	25000	2500 0	2000 0	3000 0
	fruitiers	0	0	0	0	0	0	0	0	0	0	0	0
	gombo	0	0	0	0	0	0	0	0	0	0	0	0
	oignon	3000 0	2500 0	2000 0	1000 0	10000	1000 0	1000 0	1750 0	21000	2100 0	2000 0	2000 0
	tomate	0	0	0	0	0	0	0	0	0	0	0	0
céréales	maïs	1000 0	1250 0	1300 0	1300 0	14000	1500 0	2000 0	2200 0	15000	1300 0	1400 0	1500 0
	pénicillaire	3000 0	3500 0	0	4500 0	50000	5000 0	0	0	0	0	0	0
	riz	1200 0	1600 0	2000 0	2000 0	20000	2000 0	1800 0	1300 0	15000	0	0	0
	sorgho pcc	8500 0	1050 0	1500 0	1500 0	15000	1500 0	1600 0	1700 0	14000	2000 0	1800 0	1300 0
	sorgho pcl	1000 0	1250 0	1600 0	1400 0	15000	1600 0	2000 0	2300 0	22000	2500 0	2200 0	1700 0
	sorgho ss	0	0	0	1500 0	15000	1500 0	0	0	0	0	0	0
	féculents	igname	1500 0	2000 0	3000 0	0	0	0	4000 0	3000 0	25000	3000 0	3000 0
macabo/tar o		1000 0	1000 0	1500 0	2000 0	20000	2000 0	2500 0	2000 0	15000	1500 0	1500 0	1000 0
manioc		1300 0	1400 0	2500 0	1400 0	15000	1500 0	2000 0	2000 0	15000	1500 0	1000 0	1000 0
patate douce		1000 0	1500 0	2000 0	2000 0	25000	2500 0	2000 0	2000 0	15000	0	0	0
légumineuse s	arachide	2100 0	2450 0	2800 0	2800 0	30000	3000 0	4500 0	4700 0	24000	3500 0	2800 0	3000 0
	niébé	1050 0	1400 0	2500 0	2450 0	24500	2450 0	2450 0	4500 0	45000	2200 0	1600 0	1500 0
	sésame	3000 0	3500 0	5000 0	5000 0	50000	5000 0	5000 0	5000 0	50000	0	0	0
	soja	2500 0	3000 0	3500 0	3500 0	35000	3500 0	0	0	0	3500 0	3000 0	3000 0
	voandzou	2500 0	3000 0	0	3000 0	35000	3500 0	3500 0	6000 0	0	6000 0	5000 0	4000 0

		BENOUE (Garoua)											
PRODUITS		Jan	Fév	Mars	Avr	Mai	Juin	Juil	Août	Sept	Oct	Nov	Déc
		MAYO/ LOUTI (Guider)											
autres	banane douce	0	0	0	0	0	0	0	0	0	0	0	0
	fruitiers	0	0	0	0	0	0	0	0	0	0	0	0
	gombo	0	0	0	0	0	0	0	0	0	0	0	0
	oignon	5000	1000	6700	5500	10000	1200	1150	1300	20000	2650	2900	3500
	tomate	0	0	0	0	0	0	0	0	0	0	0	0
céréales	maïs	1300	1370	1480	1500	16000	2000	2100	2400	18000	1400	1600	1650
	pénicillaire	0	0	0	0	0	0	0	0	0	0	0	0
	riz	0	0	0	0	0	0	0	0	0	0	0	0
	sorgho pcc	1100	1130	1260	1300	15000	1800	1950	2200	18000	1050	1200	1350
	sorgho pcl	1100	1130	1260	1300	15000	1800	1950	2200	18000	1050	1200	1350
	sorgho ss	1200	1300	1500	1170	16000	2000	2100	2300	16000	1200	1600	1700
	arachide	2460	2630	2760	3000	31000	4400	4300	5250	44000	3250	3500	3750
légumineuses	niébé	1760	2450	1980	2060	23000	2960	3200	3800	31500	2150	2250	2300

Tableau 48. Evolution mensuelle des prix moyens (FCFA/KG) des principaux produits agricoles dans les marchés de la Région du Centre au cours de la campagne 2008

PRODUIT	MARCHE	Jan	Fév	Mars	Avr	Mai	Juin	Juil	Août	Sept	Oct	Nov	Déc
Plantain	Mvog-Mbi	182	166	183	170	167	161	181	196	185	185	176	186
	Monatélé	nd	77	79	90	83	79	82	84	94	98	98	97
	Akonolinga	120	113	99	123	132	nd	139	112	112	135	1	nd
	Eséka	220	220	250	250	250	nd	260	270	270	270	270	270
Macabo	Mvog-Mbi	130	131	131	134	134	134	134	133	131	130	135	130
	Monatélé	nd	89	89	89	89	82	94	102	97	116	104	99
	Akonolinga	87	60	82	82	78	nd	68	80	130	100	71	nd
Ighame	Eséka	240	240	240	240	240		250	250	250	250	250	250
	Mvog-Mbi	265	264	264	264	261	259	261	262	264	263	267	266
	Monatélé	nd	274	278	188	326	188	nd	nd	250	250	126	125
Manioc	Eséka	220	220	220	220	220	nd	240	240	240	240	240	240
	Mvog-Mbi	92	92	91	91	91	92	92	92	92	92	92	92
	Monatélé	/	76	77	79	76	55	70	76	74	77	79	77
	Akonolinga	59	55	54	52	51	/	53	70	95	85	63	nd
Arachide	Eséka	120	120	120	120	nd	nd	nd	nd	nd	nd	nd	nd
	Mvog-Mbi	350	445	469	469	469	485	575	625	594	469	438	500
	Monatélé	nd	423	464	465	423	496	550	570	609	630	470	490
	Akonolinga	521	563	483	532	503	nd	515	580	520	509	375	nd
	Eséka	225	225	225	225	225	nd	225	225	225	225	225	225
maïs	Mvog-Mbi	228	278	264	278	278	278	nd	nd	nd	nd	nd	nd
	Monatélé	nd	nd	nd	233	351	360	nd	nd	nd	nd	nd	nd
	Akonolinga	511	396	505	489	473	nd	nd	nd	nd	nd	nd	nd
	Eséka	220	220	220	220	220	nd	nd	nd	nd	nd	nd	nd
Mvog-Mbi	770	713	525	500	500	500	500	575	600	600	625	600	

PRODUIT	MARCHE	Jan	Fév	Mars	Avr	Mai	Juin	Juil	Août	Sept	Oct	Nov	Déc
Huile de palme	Monatéle	nd	842	661	597	598	596	613	658	688	674	685	696
	Akonolinga	507	886	552	513	515	nd	567	675	650	575	675	nd
	Eséka	500	550	600	600	600	nd	600	600	600	600	600	600
	Mvog-Mbi	417	417	417	417	417	396	333	333	333	333	333	333
Haricot rouge (petit grain)	Monatéle	nd	467	472	468	463	470	487	484	470	479	452	477
	Akonolinga	674	672	689	648	589	nd	496	590	475	515	625	nd
	Eséka												

Tableau 49. Evolution mensuelle des prix moyens (FCFA/KG) des principaux produits agricoles dans les marchés de la Région du Sud au cours de la campagne 2008

PRODUIT	UNITE MESURE	EBOLOWA												Moyenne
		Jan	Fév	Mars	Avr	Mai	Juin	Juil	Août	Sept	Oct	Nov	Déc	
Plantain	Kg	285	280	274	265	262	241	241	264	264	271	271	271	266
Macabo	Kg	154	154	154	154	160	160	160	160	160	143	143	143	154
Manioc	Kg	100	100	100	86	86	86	100	100	100	86	86	86	93
Concombre	Kg	833	833	833	833	833	833	833	371	371	371	429	429	650
Arachide déc.	Kg	579	605	658	658	658	658	789	144 7	144 7	921	737	789	829
Maïs	Kg	225	225	225	225	225	283	225	225	234	225	271	271	238
Huile de palme	Kg	750	750	600	600	500	500	650	650	650	650	650	650	633
Haricot	Kg	449	469	490	490	490	490	490	490	490	490	510	510	488
KYE OSSI														
PRODUIT	UNITE MESURE	Jan	Fév	Mars	Avr	Mai	Juin	Juil	Août	Sept	Oct	Nov	Déc	Moyenne
Plantain	régime moyen	1500	1500	1600	1700	1800	3000	3500	3500	3000	3000	2500	1500	2495
	petit tas	200	200	200	200	200	200	200	500	500	200	200	200	259
Macabo	gros tas	nd	nd	nd	nd	nd	500	500	nd	nd	500	500	500	246
	petit tas	200	200	200	200	200	200	200	200	200	200	200	200	200
Patate douce	gros tas	500	nd	nd	nd	nd	500	500	500	500	nd	nd	500	311
	petit tas	100	100	100	100	100	100	100	100	100	100	100	100	100
Tomate	cageot	6500	6500	6000	7000	8500	3000	5000	6000	1000	1100	8750	7000	7214
Concombre non décortiqué	seau de 5 litres	nd	nd	nd	nd	nd	1500	1800	1750	2000	2000	2000	nd	2924
Manioc bâton	paquet de 10	500	500	500	500	500	500	600	600	700	700	700	500	579
Citron village	tas	nd	nd	nd	nd	nd	100	100	100	100	100	100	100	69
Choux	sac jute	nd	nd	nd	nd	nd	9000	9000	10000	10000	10000	9000	nd	5614
Poivron	cageot			6000	6000	7500	7500	8500	5000	8500	7000	7000	nd	6300
Gombo	cageot	nd	nd	nd	nd	nd	5000	5000	5000	5500	5500	6000	nd	3152
Piment	cageot	nd	nd	nd	nd	nd	4500	4500	5000	5000	5000	9000	nd	3250
Aubergine	cageot	nd	nd	nd	6000	6500	5000	4500	4500	5000	5000	5000	5000	4580
Poireau	paquet	nd	nd	nd	nd	nd	1500	1500	1500	1500	1200	1500	nd	857
Celeri	paquet	nd	nd	nd	nd	nd	1500	1500	1500	1500	1500	1500	nd	886
Huile palme	litre	500	500	500	500	450	500	550	550	600	600	600	550	539

SANGMELIMA							
PRODUIT	UNITE MESURE	Juil	Août	Sept	Oct	Nov	Déc
Manioc	tas	300	350	350	300	90	70
Manioc	sac	nd	nd	nd	6500	4500	3500 à 4000
Manioc	bâton	nd	nd	nd	3 à 100	4 à 100	4 à 100
Macabo	tas	300	300	300	300	250	70 à 65
Macabo	sac	nd	nd	nd	8000	6500	5000
Banana plantain	Kg	500	500	500	200	200	300
Banane douce	Kg	250	250	250	200	200	200
Huile palme	L	600	600	600	1000	950	800
Arachide	verre	200	200	200	150	150	150
Arachide	sac	10 00 0	10 000	10 0 00	12 00 0	10 0 00	10 00 0
Tomate	cagot	8000	8000	8000	10 00 0	9500	9000
Tomate	tas	nd	nd	nd	4 à 100	4 à 100	4 à 100
Maïs grain	Kg	150	150	150	100	100	100
Piment Sec	Seau 5L	nd	nd	1000	1000	1000	nd

Tableau 50. Prix moyens mensuels (FCFA/KG) des principaux produits agricoles dans les marchés de la Région du Sud-Ouest au cours de la campagne 2008

PRODUIT	LIMBE												Moyenne
	Jan	Fév	Mars	Avr	Mai	Juin	Juil	Août	Sept	Oct	Nov	Déc	
BEANS	400	400	400	400	400	400	400	400	300	300	300	300	367
G.NUTS	500	500	500	nd	600	600	600	600	650	500	600	600	521
RICE	400	400	400	400	600	400	400	400	325	400	400	400	410
MAIZE	300	300	300	nd	200	200	200	200	200	250	200	200	213
GARLIC	1350	1600	1600	1400	1000	1000	1000	1000	800	1000	2000	2000	1313
ONION	500	350	200	200	200	300	300	300	500	500	500	600	371
WARE FUFU	200	200	250	200	200	250	200	200	200	175	90	90	188
ERU	1000	1000	1000	1000	1000	1000	1000	1000	800	1000	2000	2000	1150
OKRA	600	350	800	1000	800	300	300	300	400	300	1000	1000	596
PEPPER (HOT)	1000	1000	2000	2000	800	600	500	500	500	800	1000	1000	975
TOMATOES	200	200	300	500	350	400	200	200	300	800	300	300	338
NJANGA	1800	1600	1200	1300	1500	1500	1500	1500	1500	1500	1500	nd	1367
PEELED EGUSI	1600	1600	1600	1600	200	1600	1400	1400	1400	2000	1600	1600	1467
WATERLEAF	200	200	200	200	75	100	75	75	150	100	200	200	148
ORANGES	380	400	nd	300	300	200	200	200	200	100	275	275	236
CASSAVA	200	200	200	150	175	150	100	100	150	150	90	90	146
SWEET POTATOES	200	200	200	200	200	200	200	200	125	125	100	100	171
COLOCASIA	200	300	300	200	125	200	200	180	200	200	190	190	207
COCYAMS	200	300	400	200	200	250	300	300	200	200	175	175	242
PALM OIL	800	800	600	600	500	550	550	550	600	600	600	600	613
LEMON (CITRUS)	200	100	300	200	200	200	200	200	175	150	100	100	177
BANANA(GREEN)	200	200	200	200	200	200	200	200	75	50	nd	nd	144
CABBAGE	400	350	500	100	150	150	150	150	400	75	100	100	219
YAM	nd	nd	1000	1000	850	400	500	500	nd	375	400	400	452
PLANTAIN	200	200	400	300	200	200	300	300	300	175	190	190	246
BITTERLEAF	150	150	150	100	100	50	50	50	100	100	nd	nd	83
GINGER	400	400	500	400	400	300	300	300	600	300	450	450	400
CARROTS	300	400	400	400	250	200	200	200	200	600	200	200	296

HUCKLEBERRY	250	200	200	250	150	150	100	100	300	200	200	200	192
PINEAPPLE	200	150	100	300	450	500	500	300	300	300	125	125	279
GARRI	300	400	400	400	400	450	450	450	400	400	400	400	404
GREEN BEANS	1000	1000	1000	1000	1000	1000	1000	1000	1000	1000	600	1000	967
GRAPEFRUIT	500	500	nd	nd	400	400	400	400	400	300	300	300	325
WATER MELON	500	500	600	/	300	300	300	nd	nd	nd	nd	nd	208
IRISH POTATOES	300	250	200	200	200	200	200	200	200	200	200	200	213
NJANGSANGA	600	600	600	700	800	900	900	1800	2050	1500	1500	1500	1121
PLUMS	nd	nd	nd	nd	nd	nd	nd	nd	nd	nd	nd	nd	0
MANGO	nd	nd	nd	nd	125	200	nd	nd	nd	780	nd	nd	92
PAW PAW	200	250	200	150	200	250	nd	nd	nd	150	150	150	142
MUNDEMBA													
AMARANTHUS	nd	nd	nd	nd	nd	nd	nd	nd	nd	nd	nd	600	600
AVOCADO	nd	nd	nd	nd	nd	nd	nd	nd	400	350	nd	nd	375
BANANA	120	100	100	125	125	125	150	300	300	300	200	250	183
BEANS	400	400	400	400	400	400	400	400	400	400	600	500	425
CABBAGE	350	350	325	350	350	350	350	400	320	400	250	275	339
CARROT	nd	nd	nd	nd	nd	nd	nd	nd	600	700	700	600	196
CASSAVA	nd	nd	nd	nd	nd	nd	175	200	200	200	200	200	98
COCOYAM	175	175	200	200	250	225	250	400	300	300	200	250	244
COCONUT	125	125	125	125	125	125	150	150	150	150	100	150	133
COLOCASIA	100	100	100	100	100	100	150	200	200	200	200	200	146
EGUSI	nd	nd	nd	nd	nd	nd	nd	300	400	500	600	900	540
ERU	750	750	750	800	800	800	700	500	500	500	500	500	654
GARRI	200	200	200	200	200	200	200	200	150	150	125	225	188
GARLIC	1800	1800	1750	1750	1750	1800	1600	1400	1200	nd	nd	nd	1238
G.NUTS	400	400	400	400	400	400	450	450	600	600	600	600	475
LEMON	500	500	500	500	500	500	nd	nd	400	200	200	300	342
LIME	400	450	450	500	450	450	nd	nd	350	250	nd	nd	275
MAIZE	225	225	250	250	250	200	175	150	150	150	250	300	215
NJANGSANGA	1375	1350	1350	1350	1350	1350	1500	1600	1600	2000	1500	1400	1477
OKRA	775	700	700	600	650	650	500	300	400	400	500	800	581
ONION	675	650	600	550	600	600	600	600	600	nd	nd	nd	456
ORANGE	200	225	200	150	150	175	200	250	400	125	100	300	206
PALM OIL	500	500	500	500	500	500	600	700	700	700	700	600	583
PALM KERNEL OIL	900	900	900	900	900	900	800	750	800	1000	600	600	829
PAWPAW	150	150	150	150	150	150	200	250	300	300	250	300	208
DRY PEPPER	3000	3000	3000	3500	3300	3000	2500	2500	2500	2000	2500	2500	2775
FRESH PEPPER	1000	1100	1200	800	700	700	1000	1200	300	1200	1700	nd	908
PINEAPPLE	200	200	200	250	250	250	300	300	350	nd	nd	300	217
PLUMS	nd	nd	nd	nd	nd	nd	500	600	700	nd	nd	nd	600
PLANTAINS	150	150	200	200	200	175	200	400	300	200	250	200	219
IRISH POTATOES	350	350	400	400	350	350	300	300	300	200	300	200	317
SWEET POTATOES	150	150	125	125	150	175	200	200	300	200	200	200	181
PUMPKIN	150	150	150	175	175	175	250	400	425	nd	400	500	246
RICE	400	400	400	400	400	400	400	400	500	500	725	600	460
SOYABEANS	-	-	-	-	-	-	500	500	500	500	600	500	517
TOMATOES	500	500	500	500	500	500	650	500	800	800	650	600	583
WATER FUFU	100	100	100	100	100	100	200	200	200	200	200	200	150
SWEET YAMS	250	250	250	nd	nd	nd	nd	nd	nd	300	300	300	138
WHITE YAMS	400	400	400	400	400	400	nd	nd	nd	nd	nd	nd	400
HUCKLEBERRY	nd	nd	nd	nd	nd	nd	nd	800	600	nd	800	800	750
MENJI													
AMARANTHUS	500	450	250	200	100	100	150	200	150	225	250	nd	234
AVOCADO	250	160	150	150	100	150	150	125	150	100	150	nd	149
BANANA	45	80	100	95	80	115	90	85	110	80	115	nd	90

BEANS	440	500	500	400	350	425	300	350	350	400	400	nd	401
CABBAGE	105	125	150	100	125	100	125	100	125	100	125	nd	116
CARROT	250	200	150	200	400	250	300	200	250	175	250	nd	239
COCOYAM	95	100	80	125	150	150	140	125	140	140	130	nd	125
COCONUT	125	150	150	120	150	150	100	100	125	100	125	nd	127
COLOCASIA	100	125	150	0	0	0	0	100	125	100	90	nd	113
KOLANUT	500	400	400	700	500	500	300	350	400	500	500	nd	459
EGUSI	1670	2000	2500	3000	2500	2500	1250	1250	1500	1750	2500	nd	2038
ERU	500	400	400	700	715	685	685	750	500	650	650	nd	603
GARDEN EGG	490	500	450	340	500	450	350	300	350	400	400	nd	412
GARRI	205	200	250	220	250	250	275	275	240	240	240	nd	240
GARLIC	1670	2000	1600	1700	1500	1700	1700	1800	2000	2150	2000	nd	1802
G.NUTS	5000	500	450	500	450	500	500	525	500	475	500	nd	900
HUCKLEBERRY	600	500	300	200	300	250	400	300	300	500	500	nd	377
LEMON	110	120	100	125	200	200	200	150	125	150	150	nd	148
LIME	500	500	400	600	500	500	600	450	400	400	500	nd	486
MAIZE	195	200	250	300	350	250	300	250	200	250	300	nd	259
NJANGSANGA	2000	2000	1500	1400	1400	1600	2000	1250	2000	2500	2500	nd	1832
OKRA	2000	2000	800	300	400	300	500	500	1500	500	700	nd	864
ONION	400	450	530	450	450	350	525	430	350	400	500	nd	440
PALM OIL	800	700	700	700	700	650	650	650	650	700	650	nd	686
PALM KERNEL OIL	925	900	900	800	850	900	800	900	1000	900	1000	nd	898
PAWPAW	170	200	150	150	150	125	100	120	150	120	100	nd	140
BITTERLEAF	500	400	200	80	75	100	100	100	200	200	300	nd	205
DRY PEPPER	2000	2500	2800	2000	2000	2300	2000	2000	2500	2000	2000	nd	2191
FRESH PEPPER	1110	1200	1500	1100	1000	800	750	800	1200	1000	1300	nd	1069
PINEAPPLE	110	125	150	100	100	125	125	150	150	175	150	nd	133
PLANTAINS	120	140	150	130	150	135	115	120	130	135	140	nd	133
IRISH POTATOES	250	225	200	150	150	200	200	200	225	225	225	nd	205
SWEET POTATOES	140	130	100	100	80	125	100	50	75	100	100	nd	100
VEGETABLE OIL	1200	1200	1200	1200	1200	1250	1250	1250	1250	1200	1250	nd	1223
RICE	440	450	375	400	450	400	450	400	375	400	450	nd	417
SOYABEANS	390	400	350	425	425	425	400	400	375	390	390	nd	397
TOMATOES	335	400	400	500	400	300	300	400	500	300	300	nd	376
WATER FUFU	170	180	170	160	180	120	130	140	125	130	140	nd	150
WHITE YAMS	250	0	0	0	0	0	0	0	281	300	250	nd	270

Tableau 51. Prix moyens des Intrants agricoles dans la Région de l'Adamaoua au cours de la campagne 2008

VINA										
PESTICIDE			SEMENCE			ENGRAIS			MATERIELS AGRICOLES	
TYPE	CONDITIONNEMENT	PRIX (FCFA)	TYPES	CONDITIONNEMENT	PRIX (FCFA)	TYPES	CONDITIONNEMENT	PRIX FCFA	Types	Prix (FCFA)
Gramoxone	5 L	22 500	Maïs Panar	1 kg	2 000	Urée 46%	Sac de 50 kg	20 500	Appareil MATABI	39 000
	L	3 800	Maïs Shaba	1 kg	800	20- 10/ 10	Sac de 50 kg	19 500	Appareil SHOGUN	35 000
Round up	5 L	30 000	Maïs CMS	1 kg	1 000				Appareil ROSY	25 000
	L	6 000	Basilic	sachet	700				Arrosoir de Fabrication locale	3 500
	Sachet 250 g	2 500								
Kalach	Sachet	2 000	Betterave	sachet	3 500				Arrosoir importé	5 000
	L	5 000	Carotte Panar	boîte	4 000					
Gramoxone	L	5 000	Carotte Touchou	boîte	3 000					
Plantine d	kg	3 000	Céleri	sachet	700					
			Concombre	boîte	3 500					
Ivory	kg	2 800	Betterave	sachet	700					
Bastion	10 g	3 000	Gombo	boîte	3 500					
Fixant	L	3 500	Laitue Batavia	sachet	700					
			Chou	sachet	700					
			Persil	boîte	3 500					
			Poireau	boîte	5 500					
			Piment	boîte	15 000					

			Tomate Roma	boîte	6 500					
			Tomate Rossel	boîte	8 500					
			Haricot	kg	2 000					
DJEREM										
SEMENCE			PESTICIDE							
Type	Conditionnement	Prix (FCFA)	Types	Conditionnement	Prix (FCFA)					
Maïs Shaba	Sachet 1kg	800	Cypercal 50 Wp	Litre	8 500					
Maïs CMS	Sachet kg	800	Dacombre 500	Sachet de 50 g	500					
Maïs tout venant	Sachet kg	300	Plantineb 80 Wp	Litre	4 000					
Semence de base maïs	Sachet 5 kg	10 000	Nurelle D	Litre	3 500					
Tomate	Sachet 50g	750	Pyriforce	Litre	4 500					
Carotte	Sachet 50g	750	Cyperplant 50	Litre	6 500					
Persil	Sachet 50g	800	Thionex 35 EC	Litre	800					
Piment	Sachet 50 g	800	Poudrox	Sachet	600					
			Penncozeb 800 WP	Litre	8 000					
			Round up	Sachet	3 300					

			Gramoxone	Litre	6 500					
FARO ET DEO										
ENGRAIS			SEMENCE							
TYPE	CONDITIONNEMENT	PRIX MOYEN EN FCFA/ KG	TYPES DE SEMENCES	CONDITIONNEMENT	PRIX MOYENS EN FCFA/ KG	TYPES DE SEMENCES				
NPK 20/10/10	Sac 50 kg	23 500	Mais	Tasse	500	Mais				
Urée	Sac 50 kg	22 500	Arachide	Tasse	500	Arachide				
			Haricot	Tasse	400	Haricot				
			Pomme de terre	Seau de 15l	10 000	Pomme de terre				
MBERE										
PESTICIDE			ENGRAIS				SEMENCE			
TYPE	DISPONIBILITE	PRIX MOYEN EN FCFA/ KG	OBSERVATIONS	TYPE	DISPONIBILITE	PRIX MOYEN EN FCFA/ KG	TYPES DE SEMENCES	DISPONIBILITE	PRIX MOYENS EN FCFA/ KG	
Insecticide	Thionex 50 EC Amibal 500 EC Culidiome 100 EC Cypercil 50 EC	3000/4000	En liquide	NPK 20/ 10/10	Chez les détaillants	500	Shaba	Existence dans un magasin	800	

	Simuthium Cygogne									
	Proposeur Furadan Proudron Propalm Thioral Général	500/10 00	En poudre	Urée 46 %	Chez les détaillants	500	CMS	Pas de magasin	600	
							Manioc /4115 Manioc/8050 Manioc/95/01 09	Champ de certains GIC	25/30f /30cm de bouture	
Fongic ide	Trimangol	3 500/	En poudre							
	Plantinet 80	4 000								
	Manebe									
	Mancozeb									
Herbic ide	Round – up	4 000	Pas de magasin							
	Gramoxon e	5 000	Pas de magasin							
	Agrazine	2 500	Pas de magasin							
	Herbimais	5 000	Pas de magasin							

Tableau 52. Prix moyens des Intrants agricoles dans la Région de l'Est cours de la campagne 2008

BATOURI											
PESTICIDE			SEMENCE				ENGRAIS			MATERIELS AGRICOLES	
TYPE	CONDITION/ NEMENT	PRIX (FCFA)	TYPES		CONDITION/ NEMENT	PRIX (FCFA)	TYPES	CONDITION/ NEMENT	PRIX F CFA	Types	Prix (FCFA)
Trimango 180WP	kg	2.800	Mais	BSR/81	kg	500	Urée	Sac de 50 kg	24 500	Machette	2.000
Solupotas se	kg	1.000		CMS(Jaune)	kg	500				Lime	1.000
Roundop	kg	7.000		CMS(blanc)	kg	500				Daba	3.000
Pilori	kg	5.500		SHIBA	kg	500				Daba locales	2.500
Cyperdim	kg	5.000		Locales	kg	600				Binette	1.500
Cypercal 100 EC	kg	5.800	Arachide	A26	kg	500	NPK (20-10-10)	Sac de 50 kg	23 000	Houes	1.000
Cigogne 50 EC	kg	5.500		Locales	verre	100				Pioche	3.000
Kalach	kg	6.500	Igname	semence aux	kg	350	Fertigofol	L	4 000	Sécateur	4.500
Plantizeb 80WP	kg	2.800								Pulvérisateur	38.000
Poudrox	kg	2.500								Bottes	6.000
Caocobre	kg	4.500								Cordeau	2.000
Kocid 2000	Sachet	450								Double-décamètre	3.000
Bastion	10 g	4.000								Seau	1.200

Furaplant	10g	4.000				Balance	6.000
Cyperchime	kg	5.800				Couteau	500
Poudrox	Sachet	600				Hache	5.000
Pantoate	L	5.500				Râteau	2.000
Décis	½ L	7.500				Bara mine	7.500
Chimix	¼ L	4.500				Pelle bêche	2.500
Actellic	L	16.000				Pelle carrée	3.000
						Plautoir	3.000
			Gants	2.500			
			Brouette	2nd00			
			Porte tout	55.000			
			Arrosoir (plastic)	3.500			
			Arrosoir (local)	3.500			
			Cuvette	3.500			
			Panier	500			

BERTOUA

ENGRAIS			PESTICIDE			MATERIELS AGRICOLES	
Type	Conditionnement	Prix (FCFA)	Types	Conditionnement	Prix (FCFA)	Types	Prix (FCFA)
20-10-10 complexe	Sac	30 000	Roundup	L	6 000	Machette GM	2 500
20-10-10 Bulk	Sac	27 000	Glyphader	L	6 000	Machette PM	1 500

Urée	Sac	28 000	Gramoxone	L	6 000	Grande houe	2 000
Sulfate d'ammoniaque	Sac	20 000	Phantineb	kg	3 000/kg	Petite houe	1 500
Plantons (foléaire)	1Kg	4 000	Trimangol	kg	2 800	Plantoir	2 500
			Trimanèbe	kg	2 800	Daba	5 000
			Callomil +	10g	800	Pelle bêche	4 500
			Cythrine 50 EC	L	5 500	Pelle colle de cygne	5 000
			Cypercal 50 EC	L	5 000	Râteau	4 000
			Planthoate 400 EC	L	32 500	Faucille	4 000
			Callidim 400 EC	L	32 500	Sécateur PM	4 000
			Cycogne 50 EC	L	6 000	Sécateur GM	12 000
			Cyperplant 50 EC	L	6 000	Scie à bois	8 500
			Thionex 35 EC	L	7 000	Hache à bois	7 600
			Cypercal 12 EC	L	6 000	Trident	800
			Thiodan 35 EC	L	6 000	Brouette	20 000
			Cygogne 12 EC	5L	22 500	Arrosoir	5 000
			Dursban (4)	L	12 000	Porte tout	80 000

	Decis	L	12 000	Pulvérisateur	35 000
	Cyperplant 100 Ec	L	10 000	Pulvérisateur (swingjog)	250 000
	Actellic 50 EC	L	20 000	Manche de la houe	500
	Bastion 10 G	L	4 500	Pioche	7 500
	K-OBIOL DP	kg	800		
	Cypercal	50g	800		
	Sevin 85 S	40g	800		
	Percal (M)	50g	600		

Tableau 53. Prix moyens des Intrants agricoles dans la Région du Sud au cours de la campagne 2008

ENGRAIS				
TYPE	UNITE	PRIX MOYEN PRATIQUE AU CHEF LIEU DE DEPARTEMENT		
		EBOLOWA	SANGMELIMA	AMBAM
20/10/10	Kg/sac	500/22 000	15 000/sac	400/18 500
20/20/10	sachet	nd	nd	400/Kg
12/14/19	Kg/sac	400/15 000	nd	16 000 /sac
Urée	Kg/sac	600 /24 000	16 500/sac	500/15 500
Chlorure de P	Kg/sac	600/24 000	nd	nd
Fertigofol	L	3500	3500	3500
Sulfate d'amm	Kg/sac	500 /21000	nd	14 500/sac
Fertiplant	L	3500	nd	3500
Plantonus	kG	3500	nd	3000
Fertimédia	Kg	3500	nd	nd
Solupotasse	Kg	nd	nd	1500
HERBICIDE				
Glphader	L	6500	nd	6500
Gramazone	L	5500	nd	nd
Primestra	L	5500	nd	nd
Roundup	L	6000	nd	6500
Losso GD	L	5500	nd	nd
Galache	L	5500	nd	nd
INSECTICIDE				
Bastion kg	L	3000	nd	5000
Calludim 400	L	5500	7165	5500
Cypercal 12 cc	L	4000	nd	nd
Cypercal 50 cc	L	5500	nd	nd
Cypercal 100 cc	L	nd	nd	nd
Cyperdim 220	L	5000	7000	6000
Décis 25 cc	L	600	685	500
Décis 25 cc	L	1400	nd	nd
Furadan kg	Kg	3000	nd	nd
Actelic	Sachet 200g	800	nd	nd
Actelic	L	nd	nd	nd
Actelic	Sachet 100g	450	nd	5000
Planthoate 400	L	5000	nd	3500
Sevin	sachet	450	nd	nd
Thiodan 35 cc	L	nd	7500	nd
Thiodan 50 cc	sachet	nd	nd	nd
Thioplant cc	sachet	450	nd	500
Anibal	L	9000	nd	nd
Planthoate	L	3500	nd	nd
Planthoate 400	L	5000	nd	9000f
Cyperplant 100 EC	L	6000	nd	8000
Cyperplant 100 EC	L	3000	nd	5000
Cyperplant50EC	L	4600	nd	nd
Actara	Sachet	500	nd	nd
Regent (500g)	Sachet	2800	nd	nd
Pencap	L	6000	nd	nd
Thionex	Kg	nd	7000	nd

Poudrox	Sachet	500	nd	nd
Cigogne	L	5000	nd	nd
FONGICIDE				
Antéor plus	Sachet	nd	nd	nd
Caocobre (900)	Sachet	5000	nd	nd
Caocobre	Sachet	500	nd	nd
Chem/copp	Kg	6900	nd	nd
Funguran/oh	Sachet	nd	350	nd
Hydrox	Sachet	350	nd	350
kocide 200	Sachet	350	375	350
Manèbe	Kg	2800	nd	nd
Nordox	Sachet	350	375	350
Nordox	Kg	6000	nd	nd
Plantineb	Sachet	400	nd	2500
Plantineb	Kg	5500	nd	nd
Ridomil plus	Sachet	900	650	650
Ridomil plus 400	Sachet	nd	nd	nd
Trimzngol	Kg	2800	nd	nd
Beaucham	Sachet	nd	nd	nd
Callomil	Sachet	850	650	650
Metalm	Sachet	650	nd	nd
Galben	Sachet	650	nd	nd
Trimanèbe	Kg	2800	nd	nd
Plantizeb	Kg	3000	nd	nd
Fongistar	Sachet	500	nd	nd
OK mil	Sachet	650	nd	nd
Baobab	Kg	3000	3250	nd
Benlate 50g	Sachet de 50g	nd	358	nd
Methal 72	Sachet	nd	650	nd

Tableau 54. Prix moyens des Intrants agricoles dans la Région du Nord-Ouest au cours de la campagne 2008

BAMENDA					
FERTILIZER			PESTICID		
TYPE	UNIT	PRICE	TYPE	UNIT	PRICE
NPK 20 10 10	50 Kg bag	21500	Chemcopp	sachet	350
Urea	50 Kg bag	21000	Planlineb	Kg	3000
S.A	50 Kg bag	14300	lilimanfol	Kg	2600
14 24 14	50 Kg bag	200	Ivony 80	Kg	2700
12 14 19	50 Kg bag	23000	Ridomil	Sachet	1000
11 11 22	50 Kg bag	23000			
NKAMBE					
NPK 20 10 10	50 Kg bag	17500	Actelic liquid	L	19000
Urea	50 Kg bag	19000	Cypercal	L	6000
			Zoodror	sachet	900
			Nurelle	L	6000
			Chemcopp	sachet	375
			lilimanfol	Kg	1700
			Ivony 80	Kg	1675
			Ridomil	Sachet	800
			Nordox	Sachet	400
			Kocide	Sachet	400
			Roundup	L	6750

MBENGWI			
	Cypercal	L	6000
	Planlineb	Kg	2800
	Ilimanfol	Kg	2750
	Ridomil	Sachet	750
	Kocide	Sachet	425
	Roundup	L	6500
	Gramocone	Kg	550
	Mocap	Kg	3750

Tableau 55. Prix moyens du Petit Matériel agricole dans la Région du Nord-Ouest au cours de la campagne 2008

TOOL	KUMBO	NKAMBE
Cutlass	2000-2500	1300-3600
Spade	6000-7000	6500-7000
Wheel barrow	16000-4000	20000-22000
Hand sprayer	2000-2500	nd
Hoe	1500-1700	100-1500
	12500	nd
Digging fork	2500	nd
Hoe	1200-1400	1000-1500
Sprayer	35000-43500	40000
Watering can	4500 à 5000	5000
File	700-1500	600-800
Axe	2000-3000	7000-8000
Rain boat	nd	6500
Pruning scissor	nd	3000
Rake	1500-2000	1500-1800
Dig axe	nd	3500-4000
Three fingers	2300-3500	nd
Hand sprayer	2000-2500	nd

IV- PLUVIOMETRIE

Tableau 56. Données pluviométriques en mm et en nombre de jours dans la Région de l'Adamaoua au cours de la campagne 2008

LOCALITE	DONNEE	JAN	FEV	MARS	AVR	MAI	JUIN
Ngaoundéré	Hauteur	nd	nd	1.2	122	151.2	nd
	Nbre jours	nd	nd	1	15	14	nd
Tibati	Hauteur	nd	nd	18.1	213.4	154.4	318
	Nbre jours	nd	nd	3	16	16	19
Tignère	Hauteur	0	nd	4	183.2	98	217.2
	Nbre jours	0		nd	nd	nd	nd
Meiganga	Hauteur	0	0	44	233.3	97	nd
	Nbre jours	0	0	8	16	15	nd
Banyo	Hauteur	nd	nd	73	195	198	nd
	Nbre jours	nd	nd	7	15	18	nd
Mayo Darlé	Hauteur	2	nd	21	226	130	nd
	Nbre jours	1	1	7	11	6	nd
Bankim	Hauteur	3	nd	130	235	305.3	nd
	Nbre jours	2	nd	6	18	22	nd

Tableau 57. Données pluviométriques en mm et en nombre de jours dans la Région de l'Est au cours de la campagne 2008

LOCALITE	DONNEE	Jan	Fév	Mars	Avr	Mai	Juin	Juil	Août	Sept	Oct	Nov	Déc	Total
Batouri	Hauteur	91	7.2	178	62	163.4	130	134	165	250	247	99.2	74.3	1602.1
	Nbre jours	3	1	9	11	13	9	7	9	14	13	4	5	109
Abong Mbang	Hauteur	0	1.2	70.2	74.2	126.1	89	65	49	68	109.4	30	12	694.1
	Nbre jours	0	1	8	14	13	13	7	6	9	16	6	6	99
Bertoua	Hauteur	0	38	161.1	438	92.2	127	170	85.4	264	316.4	102	22	1816.1
	Nbre jours	1	3	9	13	5	13	15	11	16	22	6	3	117
Yokadouma	Hauteur	0	2	79.3	100	139	139	337	128	114	257	36.2	70	1402
	Nbre jours	0	1	8	12	15	12	16	10	13	17	7	5	116

Tableau 58. Données pluviométriques en mm et en nombre de jours dans la Région de l'Etrême-Nord au cours de la campagne 2008

LOCALITE	DONNEE	Jan	Fév	Mars	Avr	Mai	Juin	Juil	Août	Sept	Oct	Nov	Déc	Total
Maroua	Hauteur	0	0	0	4.1	45.1	104	196.3	392	158	26	0	0	926
	Nbre jours	0	0	0	3	8	9	12	18	8	2	0	0	60
Dargala	Hauteur	0	0	0	4	16	40.3	139	316	89	0	0	0	604
	Nbre jours	0	0	0	2	2	6	9	13	7	0	0	0	39
Meri	Hauteur	0	0	0	5	63.2	125	156	459.4	89	0	0	0	896,7
	Nbre jours	0	0	0	1	5	9	12	16	5	0	0	0	48
Gazawa	Hauteur	0	0	0	10	35	135	173	148	231	0	0	0	732
	Nbre jours	0	0	0	1	6	7	10	13	9	0	0	0	46
Ndoukoula	Hauteur	0	0	0	15	72	125	227	302	101	10	0	0	852
	Nbre jours	0	0	0	1	5	6	10	13	7	1	0	0	43

LOCALITE	DONNEE	Jan	Fév	Mars	Avr	Mai	Juin	Juil	Août	Sept	Oct	Nov	Déc	Total
Kousseri	jours													
	Hauteur	0	0	0	0	29	59.2	174	319.3	60	0	0	0	641
	Nbre	0	0	0	0	4	4	10	18	10	6	0	0	52
Blangoua	jours													
	Hauteur	0	0	0	10	12	7	11	21	4	1	0	0	66
	Nbre	0	0	0	1	14	33	44	97	42	0	0	0	230
Goulfey	jours													
	Hauteur	0	0	0	0	2	4	5	13	6	0	0	0	30
	Nbre	0	0	0	0	3	5	10	204	100	15	0	0	337
Makary	jours													
	Hauteur	0	0	0	12	23	30	163.4	154	56	8	0	0	445.1
	Nbre	0	0	0	3	4	5	8	17	7	3	0	0	47
Fotokol	jours													
	Hauteur	0	0	0	0	26.2	13.2	190.3	94	28	17	0	0	368.1
	Nbre	0	0	0	0	4	2	8	8	3	2	0	0	27
Waza	jours													
	Hauteur	0	0	0	2	81	85	137	0	0	0	0	0	304.2
	Nbre	0	0	0	1	7	9	16	0	0	0	0	0	33
Hilé0Alifa	jours													
	Hauteur	0	0	0	0	0	72	84	198	40	22	0	0	416
	Nbre	0	0	0	0	0	3	98	12	4	20	0	0	137
Zina	jours													
	Hauteur	0	0	0	0	0	40	88	158	129	8.2	0	0	422
	Nbre	0	0	0	0	0	1	5	9	8	1	0	0	24
Logone Birni	jours													
	Hauteur	0	28	30	2	185	10	238	17	88	7	0	0	604
	Nbre	0	22	0	0	4	4	7	12	4	2	0	0	55
Yagoua	jours													
	Hauteur	0	0	0	43	73	106	113	330	69	0	0	0	734
	Nbre	0	0	0	3	9	11	8	16	3	0	0	0	50
Kalfou	jours													
	Hauteur	0	0	0	34	89	135	89	263	121	0	0	0	731
	Nbre	0	0	0	2	4	8	8	9	56	0	0		87
Doukoula	jours													
	Hauteur	0	0	0	29.2	48	103	229.2	371	149	12	0	0	941
	Nbre	0	0	0	3	7	9	12	22	11	1	0	0	65
Tchatibali	jours													
	Hauteur	0	0	0	51	24	201	126	312	156	0	0	0	868
	Nbre	0	0	0	1	3	11	7	12	6	0	0	0	40
Datchéka	jours													
	Hauteur	0	0	0	17	75	172	123	347	125	40	0	0	898
	Nbre	0	0	0	4	4	8	8	15	7	2	0	0	48
Wina	jours													
	Hauteur	0	0	0	15	77	122	141	279	188.2	0	0	0	820.2
	Nbre	0	0	0	2	4	9	5	7	5	0	0	0	32
Guéré	jours													
	Hauteur	0	0	0	8	84	137	95	241	58	61	0	0	684
	Nbre	0	0	0	2	5	10	7	10	6	6	0	0	46
Gobo	jours													
	Hauteur	0	0	0	53	78	218	94	305	155	51	0	0	952
	Nbre	0	0	0	4	4	10	6	13	5	3	0	0	45
Vélé	jours													
	Hauteur	0	0	0	14	66	68	107	327	86	5	0	0	673
	Nbre	0	0	0	1	4	8	6	10	5	1	0	0	35
Kaï0Kaï	jours													
	Hauteur	0	0	0	0	81	52	183	216	44	0	0	0	575
	Nbre	0	0	0	0	5	4	7	12	2	0	0	0	30
Maga	jours													
	Hauteur	0	0	0	0	41	115.2	112.3	286.4	68	0	0	0	623
	Nbre	0	0	0	0	4	8	9	12	6	0	0	0	39
Kaélé	jours													
	Hauteur	0	0	0	16.2	121	135	79	339	165.2	34	0	0	888

LOCALITE	DONNEE	Jan	Fév	Mars	Avr	Mai	Juin	Juil	Août	Sept	Oct	Nov	Déc	Total
Guidiguis	Nbre jours	0	0	0	5	9	9	11	15	10	2	0	0	61
	Hauteur	0	0	0	33	34	231	56.4	261	106	6	0	0	727
Mindif	Nbre jours	0	0	0	1	2	9	7	16	6	2	0	0	43
	Hauteur	0	0	0	13	112	124	88	346	134	20	0	0	837
Moutourwa	Nbre jours	0	0	0	2	8	8	11	16	9	2	0	0	56
	Hauteur	0	0	0	7	73.3	103	126	228	136	17	0	0	688,8
Moulvoudaye	Nbre jours	0	0	0	1	7	8	8	15	7	2	0	0	48
	Hauteur	0	0	0	15	67	54	87	433	108	7	0	0	771
Porhi	Nbre jours	0	0	0	1	4	3	7	14	8	2	0	0	39
	Hauteur	0	0	0	68	29	234	120	254	160	39	0	0	904
Taïbong	Nbre jours	0	0	0	3	3	9	8	10	9	2	0	0	44
	Hauteur	0	0	0	26	20	251	117	282	168	0	0	0	864
Mora	Nbre jours	0	0	0	3	9	10	6	18	9	2	0	0	44
	Hauteur	0	0	0	2.2	84.4	75	83	361	1404	25	0	0	771
Aïssa0Harde	Nbre jours	0	0	0	3	9	10	6	18	9	2	0	0	57
	Hauteur	0	0	0	16	44	43	40	263	130	43	0	0	578
Tokombéré	Nbre jours	0	0	0	2	4	3	2	11	6	32	0	0	60
	Hauteur	0	0	0	3	47	2	146	331	184	24	0	0	737
Mayo Ouldémé	Nbre jours	0	0	0	1	7	8	6	14	9	2	0	0	47
	Hauteur	0	0	0	3.4	89.4	91	241	557	90	15	0	0	1087
Mokio	Nbre jours	0	0	0	1	6	7	5	18	9	3	0	0	49
	Hauteur	0	0	0	23	65	182	341	106	0	0	0	0	716
Kolofata	Nbre jours	0	0	0	2	6	5	18	7	0	0	0	0	38
	Hauteur	0	0	0	50	0	134	509	106	22	0	0	0	521
Mokolo	Nbre jours	0	0	0	2	0	4	15	6	2	0	0	0	29
	Hauteur	0	0	0	13	85	117	206.2	319	116	23	0	0	877.2
Koza	Nbre jours	0	0	0	3	9	9	13	16	9	2	0	0	61
	Hauteur	0	0	0	0	117	87	132.2	432	110.3	6.2	0	0	878
Mozogo	Nbre jours	0	0	0	0	7	9	13	16	9	2	0	0	56
	Hauteur	0	0	0	0	43	122	290	438	263	21	0	0	1177
Mogodé	Nbre jours	0	0	0	0	3	7	13	16	9	20	0	0	68
	Hauteur	0	0	0	70.3	111	103	209	387	187	54	0	0	1121
Bourha	Nbre jours	0	0	0	5	7	9	9	20	13	5	0	0	68
	Hauteur	0	0	0	21	109.2	115	149	320	166.2	46	0	0	926
Souledé	Nbre jours	0	0	0	5	12	8	12	18	9	6	0	0	70
	Hauteur	0	0	0	5	107	84	217	383	123	0	0	0	918
Hina	Nbre jours	0	0	0	3	10	11	16	23	10	0	0	0	73
	Hauteur	0	0	0	9	69	164	241	288	131	40	0	0	941
	Nbre jours	0	0	0	1	5	7	10	17	7	3	0	0	50

Tableau 58. Données pluviométriques en mm et en nombre de jours dans la Région du Nord au cours de la campagne 2008

LOCALITE	DONNEE	Jan	Fév	Mars	Avr	Mai	Juin	Juil	Août	Sept	Oct	Nov	Déc	Total
BENOUE	Hauteur	0	0	0	49,9	74,2	156	143	297	189	57,6	0	0	967
	Nbre jours	0	0	0	3	6	10	8	12	11	4	0	0	54
FARO	Hauteur	0	0	0	59	105	192	324	378	258	80,3	0	0	1396
	Nbre jours	0	0	0	7	9	17	14	24	19	8	0	0	98
MAYO LOUTI	Hauteur	0	0	0	26.1	78,4	152	151	307	168	35.2	0	0	918
	Nbre jours	0	0	0	2	7	10	8	14	10	2	0	0	53
MAYO REY	Hauteur	0	0	0	70.3	93,6	258	178	403	283	115	0	0	1401
	Nbre jours	0	0	0	8	9	14	9	18	16	8	0	0	82
RÉGION	Hauteur	0	0	0	51.3	88	190	199	346	224	72	0	0	1170
	Nbre jours	0	0	0	5	7	13	10	17	14	6	0	0	72

Tableau 59. Données pluviométriques en mm et en nombre de jours dans la Région du Littoral au cours de la campagne 2008

LOCALITE	DONNEE	Jan	Fév	Mars	Avr	Mai	Juin	Juil	Août	Sept	Oct	Nov	Déc	Total
NKONGSAMBA	Hauteur	8	17	126.2	355.2	201	290	366	348	550.4	145.2	4	36	2445
	Nbre jours	1	2	17	22	18	18	24	25	25	22	3	3	180
NJOMBE	Hauteur	0	132	214	207.1	227.4	212	388	489,7	415	340,3	103	17	2744
	Nbre jours	0	11	14	18	15	20	27	25	26	26	13	3	198
DIBOMBARI	Hauteur	0	26	230.4	148	201	246	171	112	315	338	100	16	1902
	Nbre jours	0	4	12	8	10	11	16	14	16	15	10	3	119

Tableau 60. Données pluviométriques en mm et en nombre de jours dans la Région du Sud au cours de la campagne 2008

LOCALITE	DONNEE	Jan	Fév	Mars	Avr	Mai	Juin	Juil	Août	Sept	Oct	Nov	Déc	Total
SANGELIMA	Hauteur	41	10	152	217	300	2	72	399	184	175	98	54	1910
	Nbre jours	4	2	13	11	16	11	7	12	16	15	6	7	120
EBOLOWA	Hauteur	25	51.4	261	187.3	128	67.2	10	148	187.3	198.1	108	100	1470
	Nbre jours	4	7	15	16	16	7	4	12	14	17	12	12	136
KRIBI	Hauteur	22.1	32	104	169	231,9	100	65	83	288	284	202	73.2	1651.1
	Nbre jours	2	4	11	15	17	11	9	9	16	14	13	4	125
AMBAM	Hauteur	37	57	123.4	189	152	89	13.4	180.2	253	155	196	85.1	1528.3
	Nbre jours	5	4	11	14	12	7	14	14	15	13	8	3	120

Tableau 61. Données pluviométriques en mm et en nombre de jours dans la Région du Sud-Ouest au cours de la campagne 2008

LOCALITE	DONNEE	Jan	Fév	Mars	Avr	Mai	Juin	Juil	Août	Sept	Oct	Nov	Déc	Total
IDENAU	Hauteur	73	2	116	91	212	1299	715	1407	1193	0	0	0	5106
	Nbre jours	4	1	9	7	11	22	18	26	21	0	0	0	119
MALENDE	Hauteur	nd	nd	186	272.	163	233.	119.	199	288	0	0	0	1460
	Nbre jours	nd	nd	10	13	14	18	18	22	18	0	0	0	113
DEBUNCHA	Hauteur	24	nd	226.	193	75	1419	738	794	696	0	0	0	4163.

LOCALITE	DONNEE	Jan	Fév	Mars	Avr	Mai	Juin	Juil	Août	Sept	Oct	Nov	Déc	Total
				1										1
MUKUDANG E	Nbre jours	5	nd	6	8	3	12	19	8	9	0	12	0	82
	Hauteur	30.2	30.3	205.2	146	313	999.3	693.4	709.4	694	0	0	0	3820
ESUKE	Nbre jours	2	2	12	12	10	22	23	24	18	0	0	0	125
	Hauteur	nd	1.2	218	167	nd	632.3	614	548	238	0	0	0	2418
ASECNA/MAMFE	Nbre jours	nd	1	9	12	nd	23	24	20	19	0	0	0	1
	Hauteur	9	54	74	337.1	382	431	562	338	416	174	130	160	3061.4
OMBEL	Nbre jours	2	4	7	12	14	16	22	19	18	16	12	12	154
	Hauteur	40.7	nd	343.9	321.3	317.6	/	662.7	369.2	627.6	198.5	95.6	44.9	3022
MUKONJE	Nbre jours	1	nd	12	16	10	/	13	19	23	14	9	5	122
	Hauteur	/	nd	/	/	/	/	263.5	163	187.7	143.8	0	0	758
LOBE	Nbre jours	/	nd	/	/	/	/	13	16	20	13	0	0	62
	Hauteur	0,6	1,2	72,9	193,2	37	428,1	240,8	632,9	520,8	291,6	154,8	/	2573,9
NDIAN	Nbre jours	0	1	8	10	9	20	23	25	24	20	6	/	146
	Hauteur	19	22	167,4	377,6	301,4	540,7	703,9	643,6	710,7	414,5	464	/	4364,8
	Nbre jours	5	2	14	19	15	21	26	27	20	16	19	/	184

Tableau 62. Données pluviométriques en mm et en nombre de jours dans la Région du Nord-Ouest au cours de la campagne 2008

LOCALITE	DONNEE	Jan	Fév	Mars	Avr	Mai	Juin	Juil	Août	Sept	Oct	Nov	Déc	Total
BAMUNKA	Hauteur	0	0	73,5	132,3	177,5	2,1	151,8	124,7	215,2	156,1	16,8	22,7	1278,8
FUNDONG	Nbre jours	0	0	6	15	15	18	18	18	16	15	3	3	127
	Hauteur	0	22,7	168	312,7	255,5	413,9	285,1	472,2	365,5	262,9	29	37,5	2625
KUMBO	Nbre jours	0	4	11	14	11	25	27	24	23	27	3	3	172
	Hauteur	4,6	0	106,3	207,1	161,5	266,1	289,5	293	363,6	148,9	25	28,5	1894
NKAMBE	Nbre jours	1	0	12	24	18	19	19	20	23	19	2	3	164
	Hauteur	0	0	126,4	133,6	174,4	295,2	306	404	286	320	0	16,5	2062,1
MBENGWI	Nbre jours	0	0	6	11	14	16	17	16	12	12	0	3	107
	Hauteur	4	0	62,5	152,1	213,1	242,3	193,3	447,6	317,2	209,5	36,1	36,7	1910,4
WUM	Nbre jours	2	0	10	14	14	17	16	29	20	16	1	4	143
	Hauteur	0	0	154,4	202,6	279,3	277,1	431,3	105,3	259	426,2	1	35,1	2171
DDARD BAMENDA	Nbre jours	0	0	6	11	16	10	25	20	24	22	2	2	138
	Hauteur	0	0	88,8	200,6	134,5	242,5	216,7	456,8	351,2	296,3	46	45,5	2078,9
BAMENDA AIRPORT	Nbre jours	0	0	19	16	16	18	12	19	18	21	3	3	135
	Hauteur	4,5	0	108,4	255,4	206,9	328,8	274,7	361,9	403,2	190,3	32	93	2259,1
B'DA UP STATION	Nbre jours	2	0	13	19	21	25	21	26	20	18	1	5	171
	Hauteur	1,5	0	111,2	164,2	124,9	244,3	310,4	436,9	451,5	283,7	93,6	89,5	2311,7
	Nbre jours	1	0	13	18	18	20	24	26	27	27	5	5	184

SDDARD BALI	Hauteur	0	0	116	206	198	295,9	234,1	384,1	375,4	300,4	93,9	61	2264,8
	Nbre jours	0	0	7	18	15	21	16	19	23	21	5	5	150

V- TEMPERATURE ET HUMIDITE RELATIVE

Tableau 63. Données sur la température en °C et l'humidité relative (%) dans la Région de l'Adamaoua au cours de la campagne 2008

LOCALITE	DONNEE	Jan	Fév	Mars	Avr	Mai	Juin	Juil	Août	Sept	Oct
Ngaoundéré	T° Min.	10	12,1	15,1	18	18,2	18	21,1	17,4	17	16,1
	T° Max.	30,4	32,7	34	31	29	27,2	27	37	37,1	37
	HR Min.	25	21	23	47,2	59	65,2	63	63,3	57,2	57
	HR Max.	90	68	68	93,2	98	98	98	98	98	98,1
Tibati	T° Min.	13	15	18	19	19	18,1	18,3	18,3	18	17,3
	T° Max.	34	35,3	36	32,2	31	29,4	29	29	30	30
Meiganga	T° Min.	13	15	20,3	18,2	18,2	18	17,1	17,71	17	16,3
	T° Max.	32,3	34,1	35	32,1	30,3	28,3	28	28	28,2	29,2
Banyo	T° Min.	13,1	18	20	21	19	19	/	/	/	/
	T° Max.	33	35	35,3	32	29,2	28,2	/	/	/	/

Tableau 64. Données sur la température en °C et l'humidité relative (%) dans la Région du Sud au cours de la campagne 2008

LOCALITE	DONNEE	Jan	Fév	Mars	Avr	Mai	Juin	Juil	Août	Sept	Oct	Nov	Déc
SANGME LIMA	T° Max.	33,2	31,7	31,2	35	30	29,8	38,2	29,5	29,4	29	29,6	29,2
	T° Min.	19,3	18,8	19,5	18	19	16,5	18,4	18,6	19,1	19	19,3	18,9
	T° Moy.	26,3	25,3	25,4	26,5	24,5	23,2	28,3	24,1	24,3	24	24,5	24,1
	HR Max.	92,1	94,2	94,7	95,2	94,1	92,9	91,3	84	93,5	95,1	91,9	92,6
	HR Min.	59,8	48,6	60	62,3	63,5	66,3	67,5	66,3	64,5	67,9	63,8	63,9
	HR Moy.	76,4	71,4	77,4	78,8	78,8	79,6	79,4	75,2	79	81,5	77,9	78,3
EBOLOWA	T° Moy.	32	31,4	30,9	30,6	29,4	28,6	27,6	29	28,6	29	30,2	29,7
	HR Max.	94	95	96	96	94	94	94	93	94	94	94	95
	HR Min.	61	52	59	65	65	69	69	65	67	68	66	64
	HR Moy.	78	74	78	81	80	82	82	79	81	81	80	80
KRIBI	T° Max.	32	31,4	30,9	30,6	29,4	28,6	27,6	29	28,6	29	30,2	29,7
	T° Min.	19	20,2	19,6	20	20,3	20,6	20	20,4	20,3	19,1	18,9	19,4
	T° Moy.	25	25,2	25,2	25,1	24,7	24,6	24,1	24,2	24,6	24,5	24,4	24,2
	HR Max.	96	96	95,1	91,9	90,4	90,7	93,4	93,7	94,1	94,6	95,3	95,9
	HR Min.	78,1	77,9	77,8	78,4	79,1	79,3	79,1	79	79,4	79,6	79,9	79,9
	HR Moy.	87	86,9	86,4	85,1	84,7	85	86,2	86,4	86,7	87,1	87,6	87,9
AMBAM	T° Max.	33	32,6	32,5	31,9	30,7	30,4	30,9	30,4	29,8	29,5	29,7	30,2
	T° Min.	17,1	17,7	17,8	18,4	18,7	18,5	17,4	18,1	19,5	19,5	19,1	18,3
	T° Moy.	24,2	25,1	24,6	24,6	24,2	23,7	23,2	22,7	23	23,4	23,7	24,1
	HR Moy.	84,3	80,5	82,1	82,3	83,5	85,5	86,7	86,3	86,9	86	86	83,4

Tableau 65. Données sur la température en °C dans la Région du Sud-Ouest au cours de la campagne 2008

LOCALITE	DONNEE	Janv	Fév	Mars	Avr	Mai	Juin	Juil	Août	Sept	Oct	Nov	Déc
IDENAU	T° Max.	22	21	26	19	24	23	26	25	26	0	0	0
	T° Min.	31	33	33	35	35	32	30	29	30	0	0	0
	T° Moy.	26,5	27	29,5	27	29,5	29	27	27	28	0	0	0
MALENDE	T° Max.	22	24	23	24	27	29	27	26	27	0	0	0
	T° Min.	32	34	32	32	31	31	31	29	30	0	0	0
	T° Moy.	27	29	27,5	28	29	31	29	27,5	28,5	0	0	0
DEBUNCHA	T° Max.	24	25	24	24	20	28	26	27	27	0	0	0
	T° Min.	31	32	32	32	32	31	29	30	30	0	0	0
	T° Moy.	27,5	28,5	28	28	26	0	27,5	28,5	28,5	0	0	0
MUKUDANGE	T° Max.	0	0	0	21	26	24	25	26	26	0	0	0
	T° Min.	31	31	31	31	31	29	28	29	29	0	0	0
	T° Moy.	31	31	31	26	28,5	0	26,5	27,5	27,5	0	0	0
ESUKE	T° Max.	21	21	20	21	24	24	24	24	24	0	0	0
	T° Min.	27	28	28	28	27	27	27	27	27	0	0	0
	T° Moy.	24	24,5	24	24,5	0	0	25,5	25,5	25,5	0	0	0
LOBE	T° Max.	22	22	22	22	22	22,6	22	22	22	22	22	0
	T° Min.	32	32,8	33,8	32	32	32	32	32,5	32,7	32,5	32,5	0
	T° Moy.	27	27,4	27,9	27	27	0	27	27,25	27,35	27,25	27,25	0
BULU/NDIAN	T° Max.	22,5	25	24,3	23,9	22	23,8	23,7	23,8	23,3	23,3	23,8	0
	T° Min.	30,9	33	31,9	31,7	31,4	29,9	28	27,2	28,7	29,8	30,2	0
	T° Moy.	26,7	29	28,1	27,8	26,7	0	25,85	25,5	26	26,55	27	0
TOMBEL	T° Max.	21,2	21,2	20,5	21	19,3	0	20,5	20	20	20,1	20,4	20,4
	T° Min.	34,3	34,4	33	27	29,4	0	29,7	31,9	30,2	30	29,7	28,9
	T° Moy.	27,75	27,8	26,75	24	24,35	0	24,55	25,45	25,8	26,15	25,2	26,05
ASECNA/MAM FE	T° Max.	2nd9	19,67	23,04	21,85	22,71	23,14	23,1	22,6	23,1	22,7	22,9	22,8
	T° Min.	30,5	32,76	33,03	31,76	31,77	30,63	30,6	29,5	29,6	30,6	31,4	31,4
	T° Moy.	25,30	26,22	28,04	26,81	27,24	26,88	26,85	26,05	26,35	26,65	27,15	27,1
MUKONJE	T° Max.	19,2	19,9	19,6	18,3	18,1	18,5	18,3	19	19	19,5	25,8	0
	T° Min.	31,4	31,9	32,2	25,3	31	29,8	28,8	29,4	29,4	30,7	31,7	0
	T° Moy.	0	0	0	0	0	0	23,55	24,2	24,2	25,1	28,75	0

Tableau 66. Données sur la température en °C dans la Région du Littoral au cours de la campagne 2008

LOCALITE	DONNEE	Janv	Fév	Mars	Avr	Mai	Juin	Juil	Août	Sept	Oct	Nov	Déc
NKONGSAMBA	T° Moy	15,1	14,7	16,3	17,6	17,3	17,2	16,9	17,3	17,4	18	17,1	16,5
NJOMBE	T° Moy.	28,6	29,1	28,1	28,2	27	27,1	27,4	26,7	27,1	27,5	28,5	27,1
DIBOMBARI	T° Moy	28,5	29	30,1	28,5	27,9	27,8	25,2	26,3	26,4	26,9	28	27,5

Tableau 67. Données sur la température en °C dans la Région du Nord-Ouest au cours de la campagne 2008

LOCALITE	DONNEE	Jan	Fév	Mars	Avr	Mai	Juin	Juil	Août	Sept	Oct	Nov	Déc
BAMENDA AIRPORT	T° Max.	28,3	30,3	29,6	27,5	27,6	26,4	25,1	24,9	26,2	27,3	27,9	28
	T° Min.	10,6	9,6	15,4	16,9	16,9	18,2	16,1	16,3	16,2	16,2	13,2	11,2
KUMBO	T° Max.	29	32,11	31,4	22,6	28,6	28,9	26,9	27,5	29,4	29,3	31,2	32,6
	T° Min.	13,7	13,7	16,7	17,5	16,9	17,2	16,7	16,1	17,9	17,5	15,9	17,5
BAMENDA STATION	T° Max.	25,8	27,7	25,6	24	24,6	22,2	21,5	21,3	21,6	23,7	24,2	25,1
	T° Min.	14,6	16	17,7	16,6	16,6	15,9	15,1	15,5	15,2	16	16,3	15,1
NKAMBE	T° Max.	34,8	37,6	37,2	34,9	33,9	34	33,7	32,6	32,9	33,9	35,4	35,2
	T° Min.	15,4	17,8	15,7	15,4	20,2	14,8	14,7	14,2	14,7	15	16,7	16,3
MBENGWI	T° Max.	39	39,2	37	31,9	33,6	36,6	33,3	31,5	33	33,3	33,2	33,4
	T° Min.	12,7	12,3	11,9	15,3	12,8	12,9	11,7	11,4	11,4	11,7	11,4	10,1
BAMUNKA	T° Max.	43,2	43,3	43,2	43,1	43,2	43,2	43,1	48,1	43,2	43,2	43,1	43,2
	T° Min.	13,8	11,5	18,5	19,7	19,3	18,3	17,8	17	17,4	14,5	17,5	15,3